

CENTRE HOSPITALIER UNIVERSITAIRE DE TOULOUSE

Hôpital Garonne

UNITÉS DE SOINS DE LONGUE DURÉE
SOINS DE SUITE ET DE RÉADAPTATION



L'Hôpital Garonne au cœur du Gérontopôle



Nous sommes heureux de vous accueillir à l'Hôpital Garonne, édifié sur les bords de ce fleuve, qui baignait déjà le site de La Grave où les services de soins de longue durée étaient installés depuis des décennies. Ce nouvel établissement n'est que le prolongement de cette institution pluri-séculaire qui a développé avec le pavillon Junod, la gériatrie toulousaine.

L'Hôpital Garonne regroupe 40 lits de Soins de Suite et de Réadaptation et 140 lits de Soins de Longue Durée qui font partie intégrante du Pôle Gériatrie du CHU de Toulouse. Les équipes médicales et soignantes mettent tout en œuvre pour offrir les meilleures conditions d'accueil et une prise en charge globale des résidents et de leurs proches, au travers d'un projet de soins et de vie formalisé dans le contrat de séjour. Elles répondent de même aux objectifs assignés au Gérontopôle toulousain :

- répondre à une charte qualité de la prise en charge gérontologique des résidents,
- permettre l'accès à l'innovation et à la recherche clinique pour tous,
- élaborer une politique de prévention de la dépendance et prévenir le déclin fonctionnel et cognitif de la personne âgée.

L'ensemble des équipes du Gérontopôle se tient à votre entière disposition et formule le vœu que l'accueil et le séjour à l'Hôpital Garonne des résidents et de leurs proches se déroulent dans les meilleures conditions possibles, grâce au projet de vie qui leur est proposé.

Pr Bruno Vellas
Responsable du Gérontopôle



Vous allez être accueilli à l'Hôpital Garonne qui fait partie du Centre Hospitalier Universitaire de Toulouse. Ce nouvel établissement vient compléter les services du pôle gériatrie installés aux pavillons Junod et Sénac sur le site de Purpan.

Les équipes soignantes qui vont vous prendre en charge ont souhaité faire de l'Hôpital Garonne un lieu pleinement humain et entièrement ouvert sur sa ville et son quartier.

Le projet de soins et de vie qu'elles ont conçu pour vous et vos proches, s'appuie sur leurs valeurs professionnelles et humaines ainsi que sur la participation des associations et des institutions culturelles de la ville de Toulouse qu'elles ont su fédérer à leurs côtés.

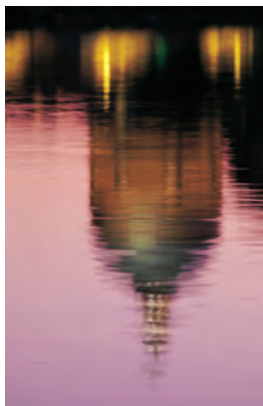
Ce livret vous permettra de découvrir l'organisation de votre hôpital.

Soyez assurés que les médecins, les soignants, les personnels de rééducation, d'animation, et administratifs, les associations, mettent tout en œuvre pour que vous puissiez bénéficier de soins et de services de qualité.

Je vous remercie de la confiance que vous leur accordez.

Jean-Jacques Romatet
Directeur Général du CHU de Toulouse

L'HÔPITAL GARONNE



L'établissement situé dans le quartier d'Ancely, accueille les services de soins de longue durée et de soins de suite et de réadaptation du CHU de Toulouse anciennement installés à La Grave et au pavillon Sénac à Purpan.

Cet hôpital se veut résolument ouvert sur la ville et son quartier.

Il privilégie l'accueil et la prise en charge des personnes âgées autour d'un projet de soins et de vie qui met en avant les valeurs d'humanité, le respect de la dignité, le maintien du lien social et affectif et l'autonomie de l'ensemble des résidents.



Le Pôle Gériatrie du CHU de Toulouse

L'Hôpital Garonne fait partie du pôle gériatrie du CHU de Toulouse, qui regroupe aussi les services du pavillon Junod situés à Casselardit.

Le pôle développe une activité importante et accueille plus de 15 000 patients par an. La filière gériatrique du CHU de Toulouse

comprend par ailleurs des équipes mobiles, un plateau technique, le post urgence gériatrique, un plateau ambulatoire, une consultation mémoire.

C'est à Toulouse qu'a été labellisé le premier Centre Mémoire de Recherche et de Ressource en France sur la maladie d'Alzheimer.

LE BÂTIMENT



L'implantation de l'Hôpital Garonne a été choisie pour la qualité de l'environnement paysager qu'offre le site d'Ancely, situé au bord du fleuve Garonne. Le bâtiment, dont le corps central est pavé de briques roses, ouvre sur deux patios et s'intègre parfaitement dans un espace dédié au calme et à la promenade.

Les architectes ont particulièrement travaillé sur le parc qui offre des bosquets composés d'espèces originales et aux propriétés médicinales avérées telles que, chênes, châtaigniers, tilleuls, micocouliers et un plan d'eau orné de plantes aquatiques.

Les patients peuvent de même bénéficier d'une terrasse végétalisée ou d'un Jardin des Couleurs situé au cœur de l'unité protégée.

De forme compacte et rationnelle, le bâtiment, d'une surface de 15 581 m², bénéficie d'une isolation performante grâce à des toitures végétalisées et de protections solaires adaptées en fonction des orientations pour laisser passer le maximum de soleil l'hiver et limiter la chaleur en été. L'éclairage naturel a été privilégié dans tous les locaux « habités » mais aussi dans les espaces liés à la déambulation et au repos.



Concernant les activités de recherche, le pôle gériatrie coordonne le réseau français et le réseau européen sur la maladie d'Alzheimer, qui a permis de mettre en place un suivi de cohortes de patients atteints de cette pathologie et de personnes âgées fragiles.

Ces réseaux fédèrent chacun près de 50 centres d'excellence sur la maladie d'Alzheimer. Ces compétences offrent l'opportunité au pôle d'accéder aux thérapeutiques innovantes et de proposer aux patients un projet de soins adapté en prenant compte des avancées scientifiques.

CAPACITÉ D'ACCUEIL

L'Hôpital Garonne propose :

- 140 lits de soins de longue durée situés au rez-de-chaussée, niveaux 1 et 2,
- 40 lits de soins de suite et de réadaptation, situés au niveau 3.
- Une unité protégée de 20 lits, située en rez-de-chaussée, accueille des personnes présentant des troubles comportementaux (maladie d'Alzheimer et autres maladies apparentées).

Chaque unité de soins porte le nom d'un quartier toulousain selon le choix des équipes de gériatrie.

RDC	Unité de soins de Longue durée	St Cyprien
RDC	Unité de soins de Longue durée	Jean Jaurès
RDC	Unité protégée	La Rosaie
1 ^{er} niveau	Unité de soins de Longue durée	Jolimont
1 ^{er} niveau	Unité de soins de Longue durée	Le Capitole
2 ^e niveau	Unité de soins de Longue durée	Les Carmes
2 ^e niveau	Unité de soins de Longue durée	Les Minimés
3 ^e niveau	Soins de suite et réadaptation	Le Busca
3 ^e niveau	Soins de suite et réadaptation	La Dalbade

ORGANISATION DE LA STRUCTURE

Les unités de soins de longue durée et de soins de suite et réadaptation

Chaque unité s'articule de la même façon :

- Deux unités de vie de 20 lits, se déployant autour d'un salon partagé permettant aux résidents de se reposer ou d'accueillir leurs proches. Chaque unité de vie a sa propre salle de restaurant (20 places). Les équipes de soins, en collaboration avec les diététiciennes, ont développé un concept d'hôtellerie (vaisselle traditionnelle notamment...) susceptible d'être adapté à chaque résident et ce, dans le souci de sa qualité de vie et pour favoriser son autonomie.
- Les pôles de soins sont situés au centre des unités avec une circulation en boucle.
- Des fonctions communes mutualisées se retrouvent à chaque étage.
- Les chambres des résidents sont à 90% des chambres individuelles répondant aux normes de long séjour (20 m² avec salle de bain privative) et sont équipées d'installations domotiques (volet électrique). Les résidents peuvent apporter leurs objets personnels (photos, bibelots) et, s'ils le désirent, prendre leurs repas avec un ou deux proches dans la chambre.

Des espaces pour partager en commun des moments de vie quotidienne

L'hôpital a été conçu pour favoriser la socialisation, le maintien du lien social et offre à cet égard de nombreux lieux de vie :

- un espace loisir culture avec salle d'animation, où sont proposées des activités quotidiennes (ateliers mémoire, cuisine, musique, revue de presse...)
- une salle de spectacle avec équipement vidéo et informatique accessible aux personnes en fauteuil ou au lit pour assister à des concerts, spectacles, conférences ...
- une salle de culte et de recueillement poly confessionnelle,
- un espace coiffure, soins esthétiques et de confort,
- des espaces ouverts qui facilitent les rencontres et permettent le repos,
- une salle de kinésithérapie,
- une salle d'ergothérapie équipée d'un coin cuisine, d'un ordinateur à écran tactile,
- une bibliothèque ouverte pour les résidents, les familles, les soignants avec un lieu pour l'écoute d'un conteur bénévole.



L'unité protégée « LA ROSERAIE »

Cette unité se déploie autour d'un « Jardin des Couleurs » et comporte :

- deux unités sécurisées de dix lits,
- un poste de soins centralisé,
- des locaux communs mutualisés,
- deux salles de restaurant.

L'environnement intérieur adapté à la personne âgée est confortable, chaleureux, rassurant et familial.

Les unités de soins de longue durée (USLD)

Situées au rez-de-chaussée, 1^{er} et 2^e niveau, elles prennent en charge directement ou de façon secondaire des personnes âgées ayant perdu partiellement ou totalement leur autonomie et présentant une pathologie clinique invalidante, qui nécessite une surveillance et une thérapeutique prolongées et permanentes.

Les unités de soins de suite et de réadaptation (SSR)

Situées au 3^e niveau, elles prennent en charge des patients porteurs de pathologies entraînant un niveau de dépendance élevé mais potentiellement réversible. Ces unités ont pour objectif d'optimiser la réautonomisation des patients.

Dans son fonctionnement, l'hôpital Garonne promeut autour de valeurs fondamentales telles que le respect des patients et de leur dignité, l'écoute de la personne et de sa famille, l'égalité des traitements, l'indépendance et l'autonomie, la qualité des soins et de l'accompagnement.

VIVRE ET ÊTRE SOIGNÉ À L'HÔPITAL GARONNE

Les personnes âgées dépendantes, vivent dans un hôpital qui a la volonté d'être ouvert sur la cité et la vie culturelle. Il privilégie la prise en charge globale des résidents incluant leurs proches, au travers d'un projet de vie et de soins dont les éléments sont formalisés dans le contrat de séjour.

Garder le lien avec la vie quotidienne



Le projet de vie est élaboré à partir des souhaits et des capacités et besoins des personnes âgées accueillies et de leurs proches. L'entrée en institution est un moment difficile qui conditionne la qualité du séjour.

Le projet de vie tel qu'il a été conçu par les équipes médicales et soignantes de gériatrie répond à deux grands objectifs :

- maintenir le plus longtemps possible l'autonomie de chaque résident,
- privilégier le lien social et affectif.

Le respect et l'indépendance de tous sont ainsi préservés en offrant à chacun la possibilité de participer à des activités récréatives et occupationnelles, de maîtriser ses revenus, d'avoir accès au service du culte pour ceux qui le désirent.

Chaque patient ou résident peut participer aux activités de la vie quotidienne dans la préparation des salles de restaurants et la confection de repas mais aussi maintenir des relations familiales autour d'animations proposées par les équipes, les associations, ou lors d'événements conviviaux.

Ces projets visent à maintenir la socialisation des résidents, à stimuler leur capacité d'autonomie et leur ouverture aux autres.

Le Gérontopôle Toulouse

Toulouse a été choisie en avril 2007 pour implanter le premier Gérontopôle en France car le Pôle gériatrie du CHU de Toulouse concentre les moyens, les compétences, et des activités de soins et de recherche reconnues au plan national et international. Sa mission principale est de développer la recherche clinique sur la maladie d'Alzheimer et le

Professeur Bruno VELLAS, coordonnateur du pôle gériatrie-gérontologie du CHU de Toulouse, en a été nommé le responsable.

Le Gérontopôle Toulouse associe le pôle gériatrie du CHU, déjà porteur de l'Observatoire National de Recherche en Alzheimer, le pôle de santé publique, le département de pharmacie clinique, une unité Inserm, l'Institut du Vieillissement ; il a vocation à s'étendre à l'ensemble des servi-

Bénéficiaire de soins individualisés



Les équipes soignantes conçoivent pour chacun des patients ou résidants un projet de soins individualisé et adapté, prenant en compte les avancées scientifiques. Elles ont comme objectif de restaurer et/ou conserver les capacités d'autonomie et/ou aider à faire accepter le handicap, prodiguer les soins adaptés aux différentes pathologies, permettre d'accéder aux thérapeutiques innovantes grâce aux avancées de la recherche médicale, soulager la douleur et accompagner la fin de vie.

La prise en charge des résidants repose sur les interventions de professionnels aux compétences multidisciplinaires qu'ils ont à cœur de mettre sans cesse à niveau : médecin gériatre, cadre de santé, infirmier(e)s, aides soignant(e)s, animateur, diététicienne, assistante sociale, psychologue, kinésithérapeute, ergothérapeute, psychomotricienne, agents des services hospitaliers.

Un Projet culturel en appui du projet de vie et de soins

Une des composantes importantes de la qualité de la prise en charge des patients réside dans le projet culturel développé au cœur même des unités de soins et des espaces de vie. Sa concrétisation repose sur une collaboration étroite entre le responsable culturel attaché au Gérontopôle, les soignants, les associations de malades, et les artistes. Il a pour objectif de rompre l'isolement, d'éviter la rupture sociale et le sentiment d'exclusion et de stimuler la part de créativité de chacun.

Les équipes de gériatrie s'engagent ainsi à favoriser, grâce à l'introduction de l'art et de la culture, (ressources complémentaires aux pratiques hospitalières), la qualité de vie et l'épanouissement des patients et résidants.



ces et des établissements de gériatrie de la Région.

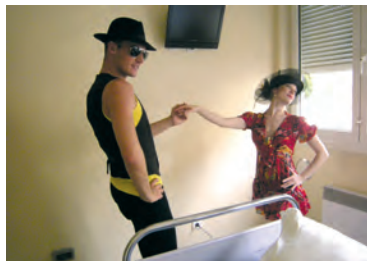
Les trois objectifs assignés au Gérontopôle toulousain devraient lui permettre de servir de levier autour de la recherche, de la prévention, de la promotion du vieillissement à travers des projets multidisciplinaires, sanitaires et médico-sociaux :

- permettre l'accès au diagnostic, à l'innovation et à la recherche clinique pour les person-

nes âgées fragiles qui en sont souvent exclues, - mettre en place un Institut du Vieillissement qui aura pour rôle de développer et valider des actions de prévention et de formation pour les personnes âgées en bon état de santé,

- mettre le Gérontopôle au service de la filière gériatrique afin de développer la recherche clinique pour les personnes âgées dépendantes.

Les animations ou activités artistiques participent à la qualité de leur prise en charge globale (dimensions sociale, spirituelle, et psychologique) et facilitent le travail des équipes dans la relation soignant/soigné.



Le projet culturel participe de même à la valorisation de l'image de la gériatrie, de la personne âgée et de la qualité du travail des soignants. Il permet enfin à l'hôpital de s'ouvrir sur l'extérieur et d'accueillir des regards nouveaux sur l'univers des soins.

Ainsi projet de vie, projet culturel, projet de soins ont été conçus de manière très intriquée. Ils s'appuient tous trois sur des valeurs professionnelles et humaines communes et sur les principes énoncés dans la charte des Droits et Libertés des Personnes Agées Dépendantes établie par la Commission des Droits et Libertés de la Fédération Nationale de Gérontologie.

L'IMPLICATION DES ASSOCIATIONS ET LES PARTENAIRES CULTURELS

Déjà des institutions culturelles toulousaines de grand renom et de nombreux artistes ont rejoint ce projet : le Centre de Développement Chorégraphique de Toulouse, le Théâtre du Capitole, le Théâtre Garonne, le Museum d'Histoire Naturelle, l'association Carlos Gardel, des musiciens de l'association de la Corporation des Etudiants en Médecine de Toulouse et bien d'autres encore...

Leurs actions viennent compléter celles menées par le tissu associatif qui se mobilise depuis de nombreuses années auprès des personnes âgées et des équipes soignantes : France ALZHEIMER, Les Petits Frères des Pauvres, ASP Toulouse Midi Pyrénées, Visiteurs des Malades des Etablissements Hospitaliers, les Blouses Roses (animation Loisirs à l'Hôpital), Dépannage distraction, Association REVA, Association Mieux Vivre, Dépannage Distraction, IBO, et bien d'autres...

Enfin l'association Hôpital Sourire a étendu ses actions à la gériatrie en créant « Soleil de Garonne » pour collecter des fonds qui serviront à soutenir et financer les projets culturels et de vie.

Faire de l'hôpital un lieu pleinement humain, ouvert sur la cité dans sa composante culturelle et artistique, changer l'image de la gériatrie et redonner sa dignité et sa place à la personne âgée dans notre société, tels sont les objectifs que le CHU de Toulouse, le Gérontopôle et les associations et partenaires poursuivent ensemble.

CHARTRE DES PERSONNES ÂGÉES DÉPENDANTES EN INSTITUTION

Commission « Droits et Libertés » de la Fondation Nationale de Gérontologie (1986)

Le respect des droits et libertés des personnes âgées dépendantes concerne tous les lieux de vie : logements-foyers, maisons de retraite, résidences, services hospitaliers, unités de long séjour...

1 - Tout résidant doit bénéficier des dispositions de la Charte des droits et libertés des personnes âgées dépendantes.

2 - Nul ne peut être admis en institution sans une information et un dialogue préalables et sans son accord.

3 - Comme pour tout citoyen adulte, la dignité, l'identité et la vie privée du résidant doivent être respectées.

4 - Le résidant a le droit d'exprimer ses choix et ses souhaits.

5 - L'institution devient le domicile du résidant, il doit y disposer d'un espace personnel.

6 - L'institution est au service du résidant. Elle s'efforce de répondre à ses besoins et de satisfaire ses désirs.

7 - L'institution encourage les initiatives du résidant. Elle favorise les activités individuelles et développe les activités collectives (intérieures ou extérieures) dans le cadre d'un projet de vie.

8 - L'institution doit assurer les soins infirmiers et médicaux les plus adaptés à l'état de santé du résidant. S'il est nécessaire de donner des soins à l'extérieur de l'établissement, le résidant doit en être préalablement informé.

9 - L'institution accueille la famille, les amis ainsi que les bénévoles et les associe à ses activités. Cette volonté d'ouverture doit se concrétiser par des lieux de rencontre, des horaires de visites souples, des possibilités d'accueil pour quelques jours et par des réunions périodiques avec tous les intervenants.

10 - Après une absence transitoire (hospitalisation, vacances, etc.), le résidant doit retrouver sa place dans l'institution.

11 - Tout résidant doit disposer de ressources personnelles. Il peut notamment utiliser librement la part de son revenu qui reste disponible.

12 - Le droit à la parole est fondamental pour les résidants.

Hôpital Garonne



Hôpital Garonne
224, avenue de Casselardit
TSA 40031
31059 Toulouse Cedex 9

P^r BRUNO VELLAS
Chef de service de Gériatrie
Responsable du Gérontopôle de Toulouse
Tél. : 05 61 77 64 25

P^r YVES ROLLAND
Praticien Universitaire, Praticien Hospitalier
Responsable des Unités de Soins de Longue Durée de Gériatrie
Tél. : 05 34 55 76 07

D^r KARINE AMOUYAL-BARKATE
Praticien Hospitalier
Tél. : 05 34 55 76 27

D^r GABOR ABELLAN VAN KAN
Praticien Hospitalier
Tél. : 05 34 55 76 04

D^r STÉPHANE GÉRARD
Praticien Attaché
Tél. : 05 34 55 76 24

D^r SOPHIE HERMABESSIERE
Praticien Attaché
Tél. : 05 34 55 76 23

Secrétariat USLD - Tél. : 05 61 77 66 12
Secrétariat SSR - Tél. : 05 61 77 66 07

LES SITES DU GÉRONTOPÔLE



Hôpital Garonne

224, avenue de Casselardit

TSA 40031

31059 Toulouse Cedex 9

