



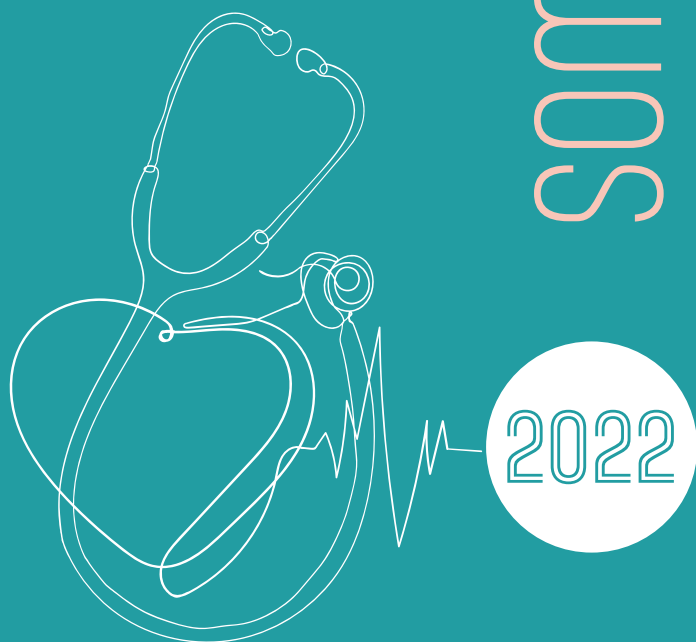
CENTRE HOSPITALIER UNIVERSITAIRE DE TOULOUSE



2022

ACTIVITÉS & CHIFFRES CLÉS

SOMMAIRE



ACTIVITÉS & CHIFFRES CLÉS

- 4 OFFRE DE SOINS
- 6 TEMPS FORTS
- 12 CHIFFRES CLÉS
- 30 SOIGNER
- 36 ORGANISER
- 40 COOPÉRER
- 44 CHERCHER
- 50 FORMER
- 55 SOUTENIR



Les QR codes vous permettent
d'obtenir un complément d'information...
Scannez-les !

Conception et création : Direction de la communication du CHU.

Crédits photographiques : Alexandre Arioli, Agathe Rivemale, Frédéric Scheiber, Patrick Sordoillet pour l'HAS, Dominique Soulié, Odile Viguié, CHU de Toulouse, Inserm, Istock by Getty Images, Freepik. *Les photos ont été réalisées dans le respect des règles sanitaires en vigueur au moment de la prise de vue.*

Impression : Messages
Édité en septembre 2023.

ÉDITO



**Professeur
Fati Nourhashemi**
Présidente de la
Commission médicale
d'établissement



**Jean-François
Lefebvre**
Directeur général
du CHU de Toulouse

Le rapport d'activité met en lumière le travail des 16 000 hospitaliers qui s'engagent au quotidien au service des personnes soignées avec compétences et humanité. Ils développent des projets de recherche, imaginent de nouvelles organisations, relèvent de nouveaux défis et dynamisent notre CHU pour en faire un lieu de progrès, où chacun peut recevoir les meilleurs soins.

2022 a été marquée par la résolution progressive de la pandémie de Covid au bout de trois années de lutte incessante témoignant de la réactivité du CHU et de l'engagement des professionnels de santé.

Cette année a permis de redévelopper nos activités de proximité comme de recours au service de la population et aussi de renouer avec des innovations qui font rayonner l'expertise des hospitaliers toulousains au-delà des frontières. Nous retiendrons par exemple la reconstruction complète du nez d'une patiente réalisée à partir d'un greffon synthétique, préalablement implanté.

Nos équipes se distinguent à l'échelle régionale et nationale dans les actions de prévention et de santé publique : vieillissement en bonne santé dans le cadre du programme ICOPE et sensibilisation à la prévention des cancers dont la prise en charge représente une activité importante du CHU de Toulouse (près de 20%), réalisée sur 3 sites hospitaliers : Rangueil-Larrey, Purpan et l'Oncopole.

Nous avons également dynamisé nos coopérations avec les établissements du Groupement hospitalier de territoire (GHT) Haute-Garonne Tarn Ouest et avec ceux d'Occitanie Ouest, témoignant de notre rôle de « grand frère » pour soutenir les activités en difficulté, favoriser les synergies et les partages de compétences. Après le CHU de Toulouse, notre GHT s'est engagé aussi en faveur de l'égalité professionnelle femme-homme en établissement de santé en signant la charte de l'association Donner des ELLES à la santé.

2022 c'est aussi la volonté de mener une politique de ressources humaines attentive et attractive : donner un nouvel élan aux carrières, accompagner les professionnels dans leurs démarches d'évolution, attirer de nouveaux talents, mieux les accueillir et former les professionnels de demain en lien avec la Faculté de santé.

Dans le cadre de la démarche RSE enfin, des projets fédérateurs ont émergé et essaimé au sein de notre CHU pour faire de notre hôpital une institution toujours plus éthique et responsable.

Nous vous souhaitons une bonne lecture.

OFFRE DE SOINS

SITE PURPAN

1 HÔPITAL PURPAN

- gériatrie
- SAMU 31
- pédopsychiatrie

2 HÔPITAL PIERRE-PAUL RIQUET

- rhumatologie
- orthopédie et traumatologie
- clinique universitaire du sport
- neurologie et neurochirurgie
- médecine interne
- ORL, ophtalmologie et chirurgie maxillo-faciale
- soins palliatifs

3 BÂTIMENT URM (URGENCES-RÉANIMATION- MÉDECINES)

- urgences générales adultes
- urgences psychiatriques
- réanimation
- médecine hyperbare
- médecine interne
- maladies infectieuses et tropicales
- post-urgences médicales
- post-urgences gériatriques
- soins aux sourds et malentendants
- vaccinations et conseils aux voyageurs
- addictologie
- centre régional d'hémophilie

4 HÔPITAL DE PSYCHIATRIE

- psychiatrie de l'adulte

5 HÔPITAL DES ENFANTS

- urgences pédiatriques
- toutes les spécialités médicales et chirurgicales de pédiatrie

6 HÔPITAL PAULE DE VIGUIER

- obstétrique
- gynécologie médicale et chirurgicale, ménopause, maladies osseuses et métaboliques
- médecine de la reproduction

7 HÔPITAL GARONNE

- unités de soins de longue durée (gériatrie) et de soins de suite et de réadaptation
- hôpital de jour EHPAD et unité de soins aigus Alzheimer
- équipe mobile de gériatrie

SITE SALIES-DU-SALAT

8 FONTAINE SALÉE

- rééducation fonctionnelle
- soins de suite et de réadaptation en diabétologie

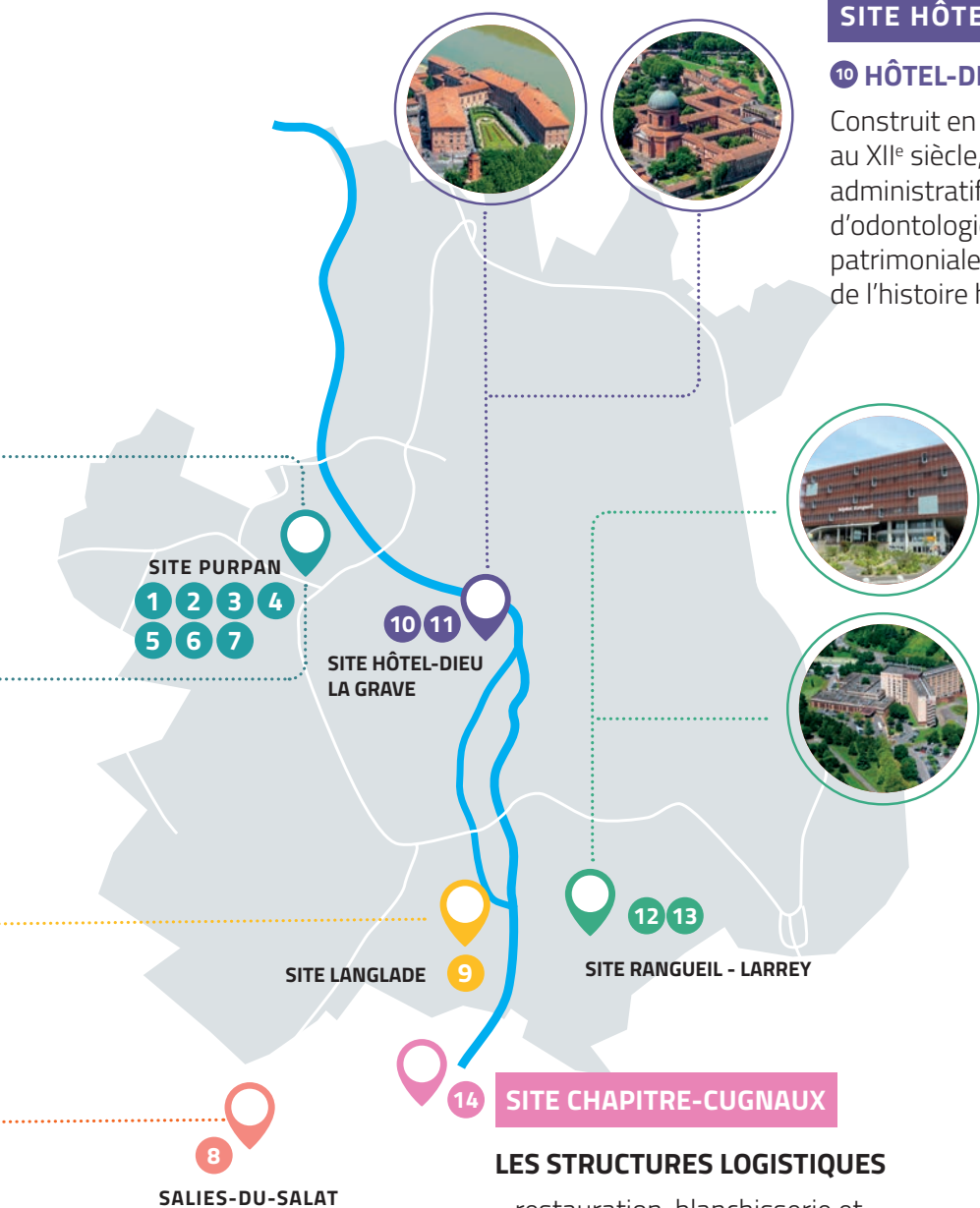
SITE LANGLADE

9 INSTITUT UNIVERSITAIRE DU CANCER DE TOULOUSE-ONCOPOLE (IUCT-O)

Sur ce site partagé avec l'Institut Claudius Regaud (centre de lutte contre le cancer), le CHU développe les activités suivantes :

- hématologie clinique et médecine interne
- cancers séno-gynécologiques
- cancers ORL
- onco-dermatologie
- radiothérapie interne vectorisée
- réanimation soins continus
- traitements endoscopiques et physiques des cancers urologiques
- unité de pharmacie clinique oncologique (UPCO)
- laboratoire d'anatomo-pathologie
- biologie moléculaire des tumeurs





SITE HÔTEL-DIEU LA GRAVE

10 HÔTEL-DIEU SAINT-JACQUES

Construit en bord de Garonne au XII^e siècle, il abrite le siège administratif du CHU, un service d'odontologie, des salles patrimoniales et deux musées de l'histoire hospitalière.

11 HÔPITAL LA GRAVE

Également site historique du XII^e siècle, il garde une vocation de médecine sociale et humanitaire. Il accueille le centre de médecine sexuelle, l'unité d'évaluation des fragilités et de prévention de la dépendance, les consultations de gériatrie, l'hôpital de jour « mémoire » et le Gérontopôle dans le cadre de la Cité de la santé ainsi qu'une activité de pédopsychiatrie.

SITE RANGUEIL - LARREY

12 HÔPITAL RANGUEIL

- urgences générales adultes
- réanimation
- cardiologie, chirurgie cardio-vasculaire
- médecine vasculaire, chirurgie vasculaire et angiologie
- diabétologie, maladies métaboliques et nutrition
- médecine interne et hypertension
- médecine interne et immunologie
- chirurgie digestive et hépato-gastro-entérologie
- endoscopie digestive
- oncologie médicale digestive
- chirurgie générale et gynécologique
- urologie, andrologie
- néphrologie, dialyse

- transplantation d'organes
- grands brûlés, chirurgie plastique, reconstructrice et esthétique
- médecine physique et réadaptation
- soins de suite et de réadaptation cardiovasculaire
- odontologie
- post-urgences gériatriques

13 HÔPITAL LARREY

- chirurgie thoracique
- oncologie thoracique
- dermatologie
- dialyse chronique
- endocrinologie, maladies métaboliques
- pneumologie, allergologie
- ORL et chirurgie cervico-faciale, voix, déglutition

LES STRUCTURES LOGISTIQUES

- restauration, blanchisserie et stérilisation à la ZI du Chapitre
- plateforme logistique « Logipharma » à Cugnaux



**TEMPS
FORTS**

terminals efforts

NOMINATION

Jean-François Lefebvre nommé directeur général



Par décret du président de la République paru au Journal officiel du 7 janvier, Jean-François Lefebvre est nommé à la tête du CHU de Toulouse. Il succède ainsi à Marc Penaud et prend ses fonctions début février.

« Je suis à la fois heureux et honoré de prendre la responsabilité de la Direction Générale du CHU de Toulouse, dont l'importance des missions de soins, d'enseignement et de recherche et le rayonnement sont régulièrement remarqués et soulignés à Toulouse, en Occitanie comme à l'échelle nationale et internationale. Je veux à ce titre vous assurer de mon engagement durable.

La place particulière de notre CHU traduit l'excellence de nos équipes et la qualité des prises en charge comme la grande confiance que notre population place en nous de manière continue.

Autant d'atouts qui font de notre CHU un haut lieu de soin, d'humanité et d'innovation. »

nomination # directeurGénéral # CHUdeToulouse



AMÉNAGEMENT

Téléo, le téléphérique toulousain le plus long de France en service

Il relie l'Université Toulouse III- Paul Sabatier, l'hôpital Rangueil et l'Oncopole. Moyen de transport écologique, Téléo répond aux nouveaux enjeux de mobilité et est un levier extraordinaire d'accessibilité aux sites de Rangueil et de l'IUCT-Oncopole. Ce nouveau moyen de transport profite à tous nos professionnels et particulièrement à ceux qui ont une activité partagée entre les deux établissements.

mobilité # accessibilité # Téléo

SANTÉ PUBLIQUE

ICOPE : le Gérontopole félicité par l'OMS

À la suite de la parution d'une publication dans Lancet Healthy Longevity en juin, le CHU de Toulouse a reçu les félicitations de l'Organisation mondiale de la santé (OMS) pour la mise en place inédite du programme de prévention de la perte d'autonomie ICOPE. Ce programme favorise le vieillissement en bonne santé au travers d'un suivi des six fonctions essentielles au maintien de l'indépendance : mobilité, nutrition, vision, audition, humeur et cognition.

Grâce au soutien de l'Agence régionale de santé Occitanie et du ministère de la Santé et de la Prévention, 38 000 sujets âgés bénéficient désormais du suivi du programme INSPIRE ICOPE-CARE en Occitanie.

#OMS #prévention #séniors

RENCONTRES

Premières rencontres Handisco : un succès

Le 22 septembre se tenaient les premières rencontres Handisco s'adressant à tous les professionnels impliqués ou amenés à prendre en charge des personnes en situation de handicap, avec l'objectif d'améliorer l'accès aux soins pour ces patients. Un véritable succès pour cette journée organisée à l'hôpital Pierre-Paul Riquet réunissant pas moins de 150 participants.



#handicap #soins #hôpital

DÉPISTAGE

Octobre Rose : Expo, sport et autopalpation



Les équipes de Paule de Viguier se sont mobilisées le 21 octobre pour parler prévention et dépistage du cancer du sein à l'occasion d'Octobre Rose. Hospitaliers et patientes se sont retrouvés autour de parcours sportifs animés par l'association les RuBies et d'un atelier proposé par l'institut de simulation en santé pour apprendre l'autopalpation. Une belle opportunité pour rappeler la possibilité de réaliser le dépistage du cancer du sein dans le service de radiologie

et imagerie médicale de l'hôpital Pierre-Paul Riquet. Et pour la touche culture, la belle exposition photographique « Je suis une femme », organisée par l'association Cheer up à l'espace culturel de l'hôpital Rangueil.

#octobreRose #cancerDuSein #prévention

RESSOURCES HUMAINES

Attractivité et fidélisation



En 2022, le CHU a renforcé ses actions d'attractivité et de fidélisation des personnels. Trois job dating virtuels ont été organisés, dont une « nocturne étudiante » plusieurs semaines avant les sorties des instituts de formation en soins infirmiers et d'aides-

soignants afin de recruter un maximum de jeunes professionnels. La « nocturne » a reçu le prix de l'innovation RH « mention coup de cœur » de la FHF.

Un forum des mobilités internes « Horizon » a permis aux personnels qui le désiraient, soignants, médico-techniques, administratifs, techniques, logiques et informatiques de s'informer sur les postes vacants, s'entretenir avec des cadres et voir leurs mobilités prioritaires au sein de l'établissement. Chacun a été invité aux différents stands pour découvrir les activités, les réussites ainsi que les projets menés par les équipes des pôles et filières représentés.

D'autres évènements notables sont recensés en 2022 : journées portes ouvertes aux blocs opératoires, accueil des sorties d'école et renfort du plan épidémique.

La DRH s'est dotée du logiciel Beetween, pour mieux suivre les candidatures en cours, et les offres d'emploi du CHU sont désormais sponsorisées sur Indeed. La communication a été dynamique : publications nombreuses sur les réseaux sociaux, flyers sur les « métiers en tension », venue des professionnels du CHU dans les écoles et organisation d'un Facebook Live.

#RH #recrutement #carrière

PRIX

Le PREFMS, solidaire et récompensé

Pour la quatrième fois, le Pôle régional d'enseignement et de formation aux métiers de la santé (PREFMS) a gagné le titre d'établissement d'enseignement supérieur le plus solidaire ! Le #plasmacup est un évènement inter-étudiant qui vise à sensibiliser à l'importance du don de plasma, indispensable pour soigner plus de 500 000 malades chaque année et dont les besoins sont en constante augmentation !

#donplasma #engagement #solidarité

PRÉVENTION



Movember

Soutenus par l'Amicale des anciens du Stade Toulousain, c'est à l'hôpital Rangueil que médecins, spécialistes et soignants se sont relayés le 22 novembre, afin d'informer et de sensibiliser le grand public sur les cancers de la prostate et des testicules, maladies encore taboues. Charles Baux, atteint d'un cancer urologique, a témoigné de sa formidable aventure humaine et sportive : le tour d'Europe en vélo réalisé en 4 mois et demi.

#movember #prévention #cancer

VISITE OFFICIELLE

Deux ministres à la Cité de la Santé



Brigitte Bourguignon, ministre déléguée en charge de l'Autonomie et Roxana Maracineanu, ministre déléguée chargée des Sports, ont présenté au CHU de Toulouse le plan anti-chutes, à destination des personnes âgées. Cette visite a été l'occasion de saluer le travail du Pr Bruno Vellas, fondateur du Gérontopôle, en tant que pionnier pour le déploiement du programme ICOPE, supervisé par l'Organisation mondiale de la santé (OMS), dans le cadre de la prévention de la dépendance chez les seniors.

#autonomie #seniors

ACCUEIL

Les internes au Capitole

Le 17 novembre, la promotion des internes 2022 du CHU de Toulouse a été accueillie dans la magnifique salle des Illustres au Capitole par Jean-Luc Moudenc, maire de Toulouse et président de Toulouse Métropole, le Pr Fati Nourhashemi, présidente de la Commission médicale d'établissement (CME) et Jean-François Lefebvre, directeur général.

#internes #formation #faculté



Crédit photo : Patrice Nin

HISTOIRE

Journées du patrimoine : les hospitaliers racontent l'hôpital

5 144 visiteurs ont été accueillis à l'Hôtel-Dieu et 937 à l'hôpital Saint-Joseph de La Grave guidés par les équipes du CHU. Une nouvelle fois, l'ouverture exceptionnelle des espaces patrimoniaux, notamment du bloc opératoire des années 1960, a connu un franc succès tout au long de ce week-end. Agents d'accueil, de nettoyage, de sécurité ou de restauration sont venus renforcer les guides hospitaliers et membres de l'association des Amis de l'Hôtel-Dieu Saint-Jacques et de l'hôpital La Grave.



#patrimoine #histoire #toulouse

QUALITÉ

Semaine de la sécurité des patients



Comme chaque année en novembre, les professionnels du CHU de Toulouse se sont mobilisés lors de la semaine de la sécurité des patients avec pour objectif de sensibiliser aux enjeux de la sécurité des soins.

La thématique 2022 était les événements indésirables associés aux soins : comment les déclarer et les gérer pour progresser. Tout au long de la semaine de nombreux ateliers et des actions de sensibilisation se sont déroulés au cœur des différents sites hospitaliers et même hors les murs place Esquirol.

#qualité #sécurité #soins

ART

Culture à l'hôpital

Lieu de soin et de vie, véritable concentré d'humanité, le CHU organise près de 500 interventions culturelles sur ses sites. L'art, quel que soit sa forme, est prétexte à s'évader : il crée du lien, rassure les personnes fragilisées, vulnérables et isolées, dans le partage du sensible, de l'imprévisible d'un moment, le temps d'un atelier, d'un concert, d'une exposition. Une respiration aussi pour les professionnels de santé rendue possible grâce aux artistes, acteurs culturels de la ville de Toulouse et au soutien de l'association Hôpital Sourire.

#culture #santé





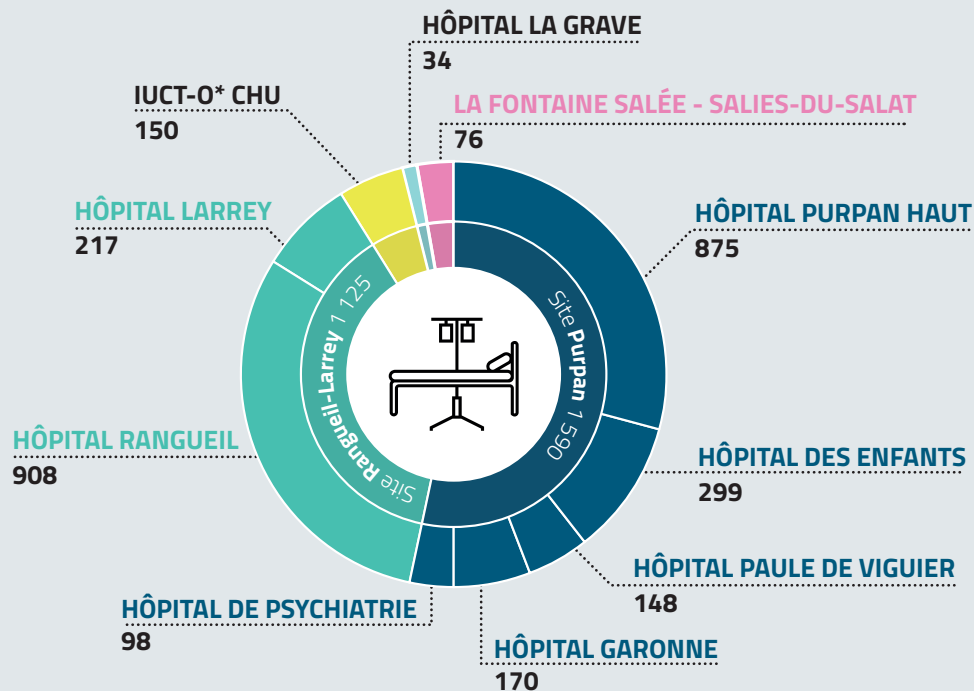
22
CHIFFRES
CLÉS
20

CAPACITÉ D'ACCUEIL

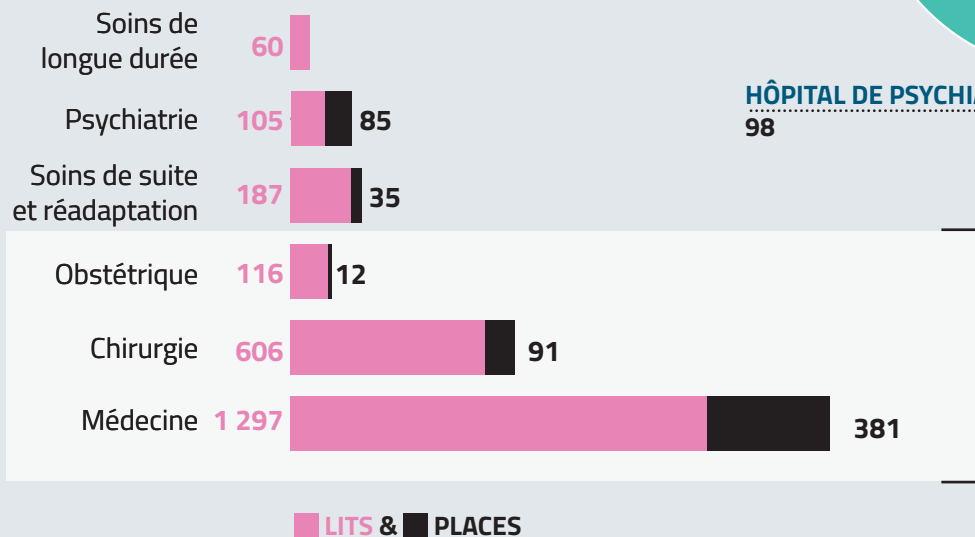
Le CHU de Toulouse,
c'est **2 975** LITS ET PLACES

2 371 LITS & **604** PLACES

LITS ET PLACES PAR ÉTABLISSEMENT ET SITE



LITS ET PLACES PAR SECTEUR D'ACTIVITÉS



Médecine, chirurgie et obstétrique (MCO) : 84 %
 ■ 2 019 lits
 ■ 484 places

*IUCT-O : Institut Universitaire du Cancer de Toulouse - Oncopole

ACTIVITÉS ET FRÉQUENTATION



292 420
SÉJOURS



939 942
CONSULTATIONS
EXTERNES



TÉLÉMÉDECINE (NOMBRE D'ACTES)

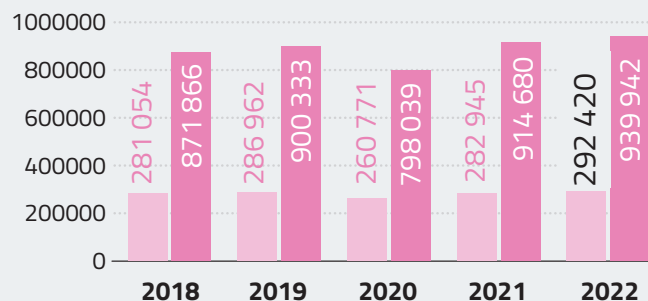
20 152 téléconsultations
3 061 télésurveillances
1 285 téléexpertises

SÉJOURS ET SÉANCES

	TOTAL séjours CHU	Séjours de plus de 24 heures	Journées séjours de + de 24 heures	Séjours - de 24 heures	Séances
Médecine	217 425	75 970	348 816	68 339	73 116
Chirurgie	44 530	27 535	189 236	16 995	-
Obstétrique	9 546	6 867	33 397	2 679	-
TOTAL Médecine chirurgie obstétrique (MCO)	271 501	110 372	571 449	88 013	73 116
Hospitalisation à domicile (HAD)	363	363	3 467	-	-
Soins de Suite et de Réadaptation (SSR)	9 723	1 707	55 409	8 016	-
Psychiatrie	10 791	1 373	34 922	9 418	-
TOTAL CHU	292 378	113 815	665 247	105 447	73 116
Unité de soins de longue durée (USLD)	42	42	20 564	-	-
TOTAL	292 420	113 857	685 811	105 447	73 116

ÉVOLUTION DE L'ACTIVITÉ SUR 5 ANS

■ Séjours
■ Consultations externes



**DURÉE
MOYENNE DE
SÉJOUR**

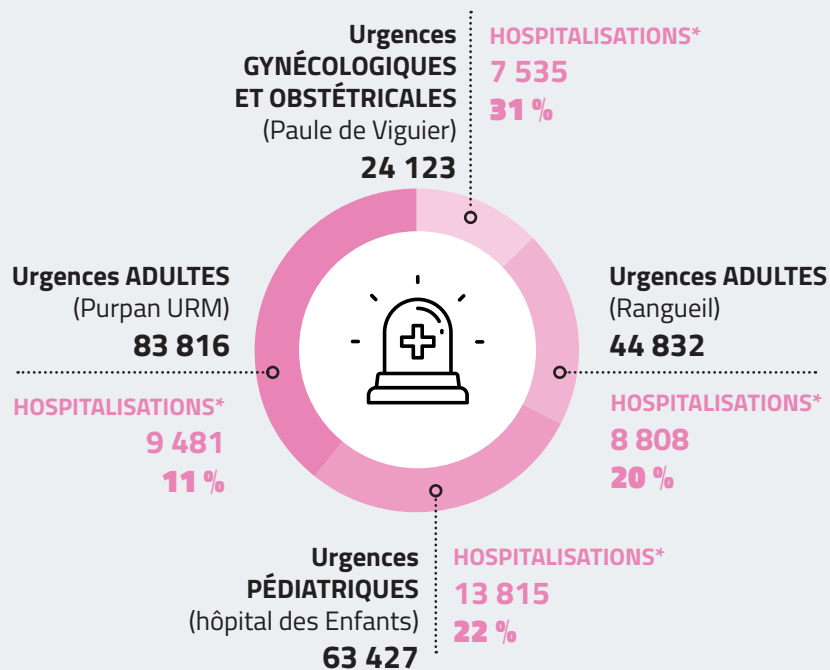
4,59 Médecine
6,87 Chirurgie
4,86 Obstétrique
32,28 SSR

URGENCES

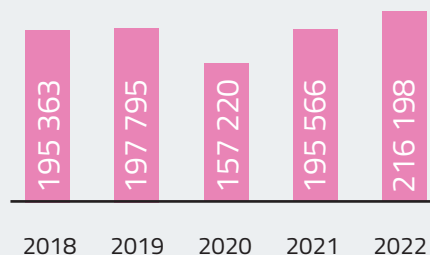
216 198
PASSAGES
AUX URGENCES

39 639
PATIENTS HOSPITALISÉS
SOIT **18 %**

592
PASSAGES AUX
URGENCES PAR JOUR
EN MOYENNE



PASSAGES AUX URGENCES / AN
Évolution sur 5 ans



*Patients hospitalisés suite à leur passage aux urgences

SAMU

SERVICE D'AIDE MÉDICALE D'URGENCE

 **763 134**
APPELS ENTRANTS


(Nombre d'appels décrochés par un assistant de régulation médicale ou traités par serveur vocal)

 **341 826**
DOSSIERS DE RÉGULATION MÉDICALE


(Dossiers ouverts suite à un appel d'un patient au centre de régulation médicale)

SMUR

SERVICE MOBILE D'URGENCE ET DE RÉANIMATION

 **12 337**
INTERVENTIONS
ADULTES

13 838
INTERVENTIONS

 **1 501**
INTERVENTIONS
ENFANTS

 **1 344**
INTERVENTIONS
HÉLIPORTÉES

 **12 494**
INTERVENTIONS
TERRESTRES

ACTIVITÉS MÉDICALES

45 748

**INTERVENTIONS
CHIRURGICALES**

IMAGERIE

37 267 IRM (nombre de patients)
82 727 Scanners (nombre de patients)
6 049 Tep scan (nombre de patients)

OBSTÉTRIQUE

4 850 accouchements
5 076 naissances

CHIRURGIE

30 506 programmées
15 242 non programmées
31 % taux de chirurgie ambulatoire
627 interventions robot-assistées

MÉDECINE HYPERBARE

5 133 séances

PRÉLÈVEMENTS D'ORGANES ET GREFFES

49 prélèvements multi-organes
128 prélèvements de cornées

201 greffes de rein dont 65 à partir de donneurs vivants
60 greffes de foie
21 greffes de cœur
12 greffes de poumon
5 greffes de pancréas

7 doubles greffes foie-rein
4 doubles greffes rein-pancréas

CARDIOLOGIE

4 831 coronarographies
2 318 angioplasties
476 TAVI (Transcatheter Aortic Valve Implantation – valves aortiques percutanées)

BIOLOGIE

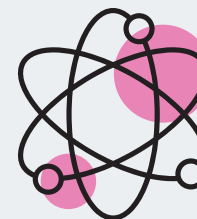
6 808 917 actes de biologie
318 millions de B/BHN

DIALYSE

28 267 séances

PLATEAUX TECHNIQUES & ÉQUIPEMENTS BIOMÉDICAUX

6 Bancs de circulation extra-corporelle
1 Caisson hyperbare
4 Caméras à scintillation
1 Centre de radiochirurgie stéréotaxique
4 Chaînes analytiques de biochimie immunoanalyse à haute cadence
2 Chaînes analytiques d'hématologie à haute cadence
158 Échographes
6 IRM dont 1 en GCS et 1 en GIE
1 Laser excimer
1 Lithotriporteur extra-corporel
3 Plateformes automatisées de biologie moléculaire
18 Plateformes de RT-PCR
2 Robots chirurgicaux
13 Robots de biologie moléculaire
3 Robots préanalytiques
1 Salle avec scanner interventionnel multimodalité
1 Salle de cardiologie interventionnelle pédiatrique
2 Salles de radiologie interventionnelle
17 Salles de radiologie numérisée
3 Salles d'angiographie hybrides
65 Salles de bloc opératoire
3 Salles de cardiologie interventionnelle
2 Salles d'électrophysiologie
7 Scanners dont 1 dédié à l'interventionnel
2 Séquenceurs de 1 ^{re} génération
5 Séquenceurs de 2 ^e génération connectés à un cluster de calcul
1 Séquenceur de 3 ^e génération



1 Spectromètre de masse à plasma à couplage inductif
2 Spectromètres de masse Maldi Tof pour identification microbiologique
6 Spectromètres de masse triple quadripôle
1 Tomographe à émission de positions
1 Ultrason focalisé de haute intensité

GÉNIE BIOMÉDICAL (GBM)

26 811

interventions de maintenance

9 272 060 €

de dépenses de maintenance

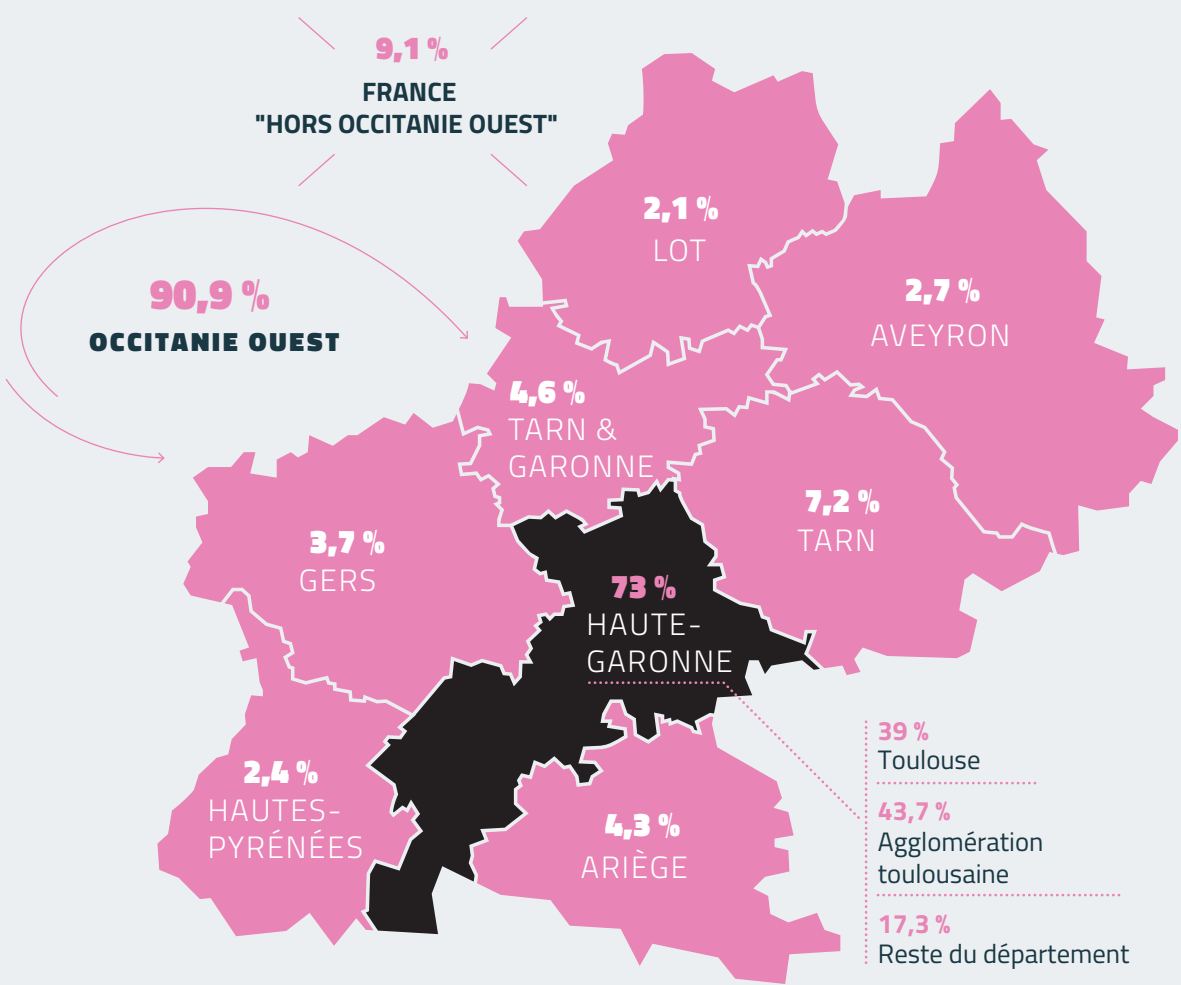
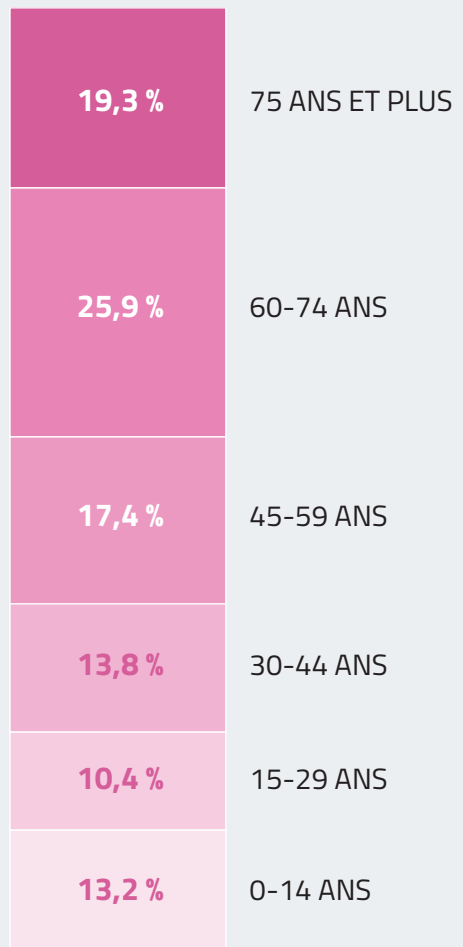
2 858 562 €

de location en équipement médical

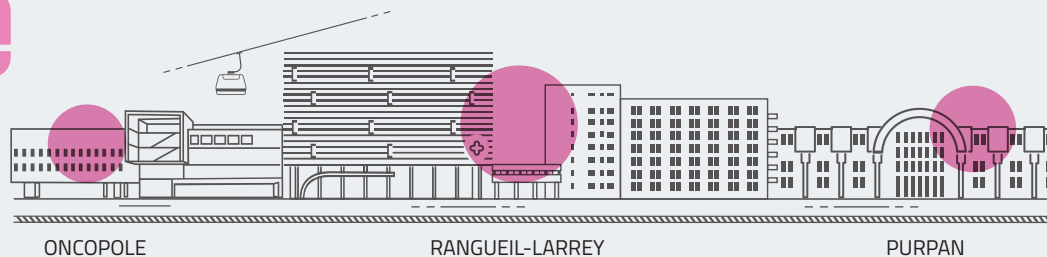
PERSONNES SOIGNÉES



ATTRACTIVITÉ :
PROVENANCE GÉOGRAPHIQUE DES PATIENTS



CANCÉROLOGIE



300 MÉDECINS
DONT 100 MÉDECINS
CHERCHEURS

1 OFFRE DE SOINS PUBLIQUE SUR 3 SITES

18 PÔLES CLINIQUES ET MÉDICO-TECHNIQUES
18 ÉQUIPES MÉDICALES ET CHIRURGICALES



13 190
PATIENTS
PRIS EN CHARGE
DONT 7 611 NOUVEAUX



51 968
SÉJOURS
19,1 % DE LA TOTALITÉ
DES SÉJOURS DU CHU



76 784
CHIMIOTHÉRAPIES
PRODUITES PAR LA PHARMACIE POUR
L'ENSEMBLE DES SITES DU CHU

55 différents types de réunions de concertation pluridisciplinaire (RCP) reconnues par le réseau régional
35 000 avis de concertation pluridisciplinaire
25 % des avis émis au sein de la région



430 PROJETS DE RECHERCHE

378 ÉTUDES CANCER OUVERTES :
51 études promotion CHU
111 études promotion industrielle
216 études promotion académique hors CHU

1 487 INCLUSIONS TOTALES EN 2022
(études à promotion CHU de Toulouse et à promotion externe)
dont 573 pour les études à promotion CHU



384 PUBLICATIONS SCIENTIFIQUES

Rangs A+ / A / B = 220 publications soit 57 %
3901 points SIGAPS



28 COLLECTIONS BIOLOGIQUES

MALADIES RARES



82 CENTRES EXPERTS EN MALADIES RARES
LABELLISÉS PAR LA DIRECTION GÉNÉRALE DE
L'OFFRE DE SOINS (DGOS) AU CHU DE TOULOUSE

15
CENTRES
DE RÉFÉRENCE

4
CENTRES
DE RESSOURCES
ET DE COMPÉTENCE

63
CENTRES DE
COMPÉTENCE

Soins

+ de 26 000 patients reçus, dont plus de 5 000 vus pour la première fois cette année

8 % de ces patients viennent d'autres régions que l'Occitanie

41 programmes d'éducation thérapeutique avec plus de 900 patients concernés

Recherche

Près de 200 projets dont les centres sont porteurs

Plus de 200 articles

Financement : 11 M€

4,8 M€ via les MIG (missions d'intérêt général) de la DGOS

6,2 M€ via les projets de recherche

RECHERCHE & INNOVATION

PERSONNELS DE RECHERCHE

367 équivalents temps plein

534 personnes physiques

BUDGET

26 millions € de budget global

PUBLICATIONS SCIENTIFIQUES - Indicateurs SIGAPS

1 649 publications scientifiques

Score : **18 936**

INCLUSIONS dans des essais cliniques-indicateurs SIGREC

1 051 études institutionnelles enregistrées

8 000 patients inclus

VALORISATION de la recherche et de l'innovation

56 brevets en cours

19 marques en cours

17 logiciels en cours

6 dessins et modèles en cours

6 savoir-faire en cours

PROJETS DE RECHERCHE

	Projets en cours
Promotion industrielle	767
Promotion institutionnelle	1 213
Promotion CHU	550
Total	2 530

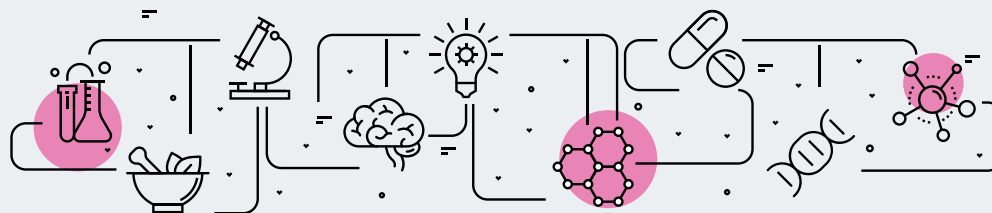
6 APPELS À PROJETS du Ministère de la Santé

3 programmes hospitaliers de recherche clinique national (PHRC-N)

1 programme de recherche médico-économique (PRME)

1 programme hospitalier de recherche infirmière et paramédicale (PHRIP)

1 programme de recherche translationnelle en cancer (PRT-K)



24
PROJETS EUROPÉENS
POUR UN BUDGET
DE 11 330 268 €

144
PROJETS COLLABORATIFS
OU DE PRESTATION
hors loi Jardé

107
PROJETS SUIVIS PAR
INNOV'PÔLE SANTÉ

- Transfert de 6 projets vers des entreprises
- Acquisition de 20 M€ en répondant à des appels à projets (dont 2,1 M€ pour le CHU de Toulouse et 17,8 M€ pour l'ensemble des partenaires)
- Collaboration avec 5 sociétés ayant fait des levées de fonds

92 COLLECTIONS ET SÉRIES D'ÉCHANTILLONS BIOLOGIQUES HUMAINS
(dont 3 RIPH* de catégorie 2 et 15 RIPH* de catégorie 3)

* recherche impliquant la personne humaine

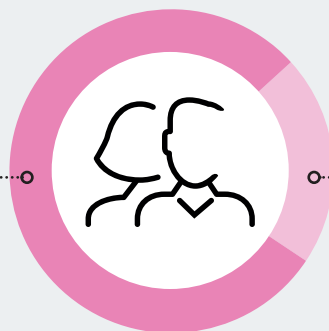
RESSOURCES HUMAINES

16 202 PROFESSIONNELS
AU SERVICE DE LA SANTÉ
DES PERSONNES DU TERRITOIRE

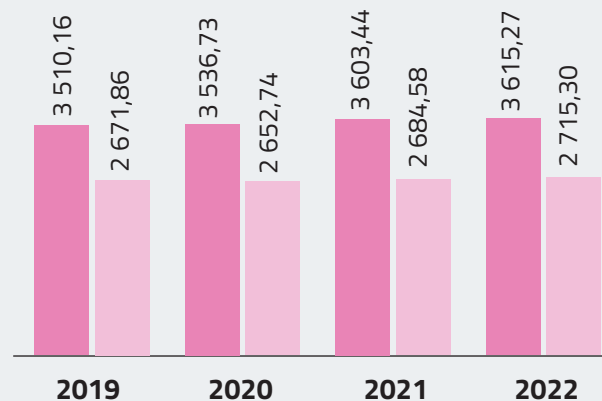
PERSONNELS HOSPITALIERS NON MÉDICAUX

12 090
PERSONNELS NON MÉDICAUX
DONT 79 % DE FEMMES

Femmes
79 %



Hommes
21 %



ÉVOLUTION DES EFFECTIFS ■ IDE ■ AS en ETP

RÉPARTITION PAR FILIÈRE

	Soins	Logistique et technique	Administration	Médico-technique	TOTAL
Personnes physiques au 31/12/2022	8 030	1 862	1 320	878	12 090
%	66,4 %	15,4 %	10,9 %	7,3 %	100 %
Equivalent temps plein (ETP)	7 607,79	1 843,05	1 217,86	834,69	11 503,39

ATTRACTIVITÉ ET FIDÉLISATION

TURN-OVER
9,73 %

1 693

recrutements

1 691

départs

9,71 %
ABSENTÉISME MOYEN

779
ACCIDENTS DU TRAVAIL
dont 379 avec arrêt de travail

PERSONNELS HOSPITALIERS MÉDICAUX

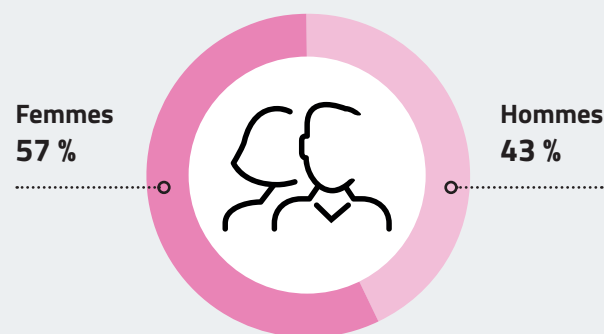
1 470 MÉDECINS SENIORS
DONT 57 % DE FEMMES

RÉPARTITION PAR STATUT

Statut	Personnes physiques	Equivalents Temps plein (ETP)
Praticiens hospitalo-universitaires	440	221
Praticiens hospitaliers et contractuels	803	677
Praticiens attachés	227	120
Total seniors	1 470	1 017
Internes	1 334	1 334
Étudiants hospitaliers	1 308	1 308
Total internes et étudiants	2 642	2 642
Total	4 112	3 659

RÉPARTITION PAR ÂGE DES EFFECTIFS MÉDICAUX SENIORS

Tranches d'âge	Femmes	Hommes	Total général
De 25 à 29 ans	11	10	21
De 30 à 34 ans	196	131	327
De 35 à 39 ans	161	88	249
De 40 à 44 ans	113	65	178
De 45 à 49 ans	102	59	161
De 50 à 54 ans	73	62	135
De 55 à 59 ans	82	68	150
De 60 à 64 ans	68	85	153
Plus de 65 ans	32	64	96
Total général	838	632	1 470



EFFECTIFS MÉDICAUX SENIORS

294
NOUVEAUX INTERNES ACCUEILLIS
au semestre de novembre

55
ASSISTANTS À TEMPS PARTAGÉ (ATP)

FORMATION

FACULTÉ DE SANTÉ

15 479 ÉTUDIANTS
EN FACULTÉ DE SANTÉ

2 816 inscrits dans la division
FORMATION dont 1 014 étudiants
inscrits au PARCOURS D'ACCÈS SPÉCIFIQUE
SANTÉ (PASS)



8 292
inscrits dans le département
MÉDECINE, MAIEUTIQUE ET
PARAMÉDICAL



1 656
inscrits dans le département
SCIENCES PHARMACEUTIQUES



606
inscrits dans le département
ODONTOLOGIE



2 109
inscrits pour un
DIPLÔME UNIVERSITAIRE (DU)

9 M€ de budget de fonctionnement
564 enseignants
260 personnels administratifs
et techniques



PÔLE RÉGIONAL D'ENSEIGNEMENT ET DE FORMATION AUX MÉTIERS DE LA SANTÉ (PREFMS)

Formation initiale

12
ÉCOLES ET INSTITUTS
DE FORMATION*
aux métiers de la santé

2
ANTENNES
(IFSI à Saint-Gaudens
& IFMK à Rodez)

2 000
ÉTUDIANTS

ÉTUDIANTS DIPLOMÉS	
IFSI (PREFMS et Saint-Gaudens)	237
IFAS	150
IFMEM	31
IFMK (PREFMS et Rodez)	82
EIADE	25
EIBODE	28

*Écoles et instituts de formation :

- Institut de formation en soins infirmiers (IFSI)
- Institut de formation en masso-kinésithérapie (IFMK)
- Institut de formation d'aides-soignants (IFAS)
- Institut de formation des cadres de santé (IFCS)
- Institut de formation de manipulateurs d'électroradiologie médicale (IFMEM)
- Institut de formation en ergothérapie (IFE)
- Institut de formation en pédicurie-podologie (IFPP)
- École de sages-femmes (ESF)
- École d'infirmiers de bloc opératoire (EIBODE)
- École d'infirmiers anesthésistes (EIADE)
- École régionale d'assistants de service social (ERASS)
- Centre de formation des assistants de régulation médicale (CFARM)

Promotion professionnelle

73 personnels du CHU pris en charge au titre de la promotion professionnelle

NUMÉRIQUE



9 500 000 €
BUDGET
D'INVESTISSEMENT

16 500 000 €
BUDGET
D'EXPLOITATION

10 300 ordinateurs fixes ou portables
601 applications ou logiciels
220 bases de données
1 500 serveurs
6 500 To de données
204 projets

COMMUNICATION



INTERNET

6 096 689 pages vues
3 332 694 visites
4 947 897 visiteurs uniques
9 124 visites par jour en moyenne

INTRANET

6 693 661 pages vues
3 375 625 visites
4 664 530 visites uniques
9 240 visites par jour en moyenne

INTRANET-COVID-19

28 813 visites
79 visites par jour en moyenne

COMMUNAUTÉ RÉSEAUX SOCIAUX

2 Facebook live

PRESSE, REPORTAGES...

3 542 articles ou reportages presse,
web, radio, télévision

PHOTOS, VIDÉOS, CRÉATIONS SUPPORTS COM

96 reportages photos
32 tournages
196 dossiers de créations graphiques
315 mises à jour de documents graphiques
3 magazines Trait d'Union

JOURNÉES DU PATRIMOINE

5 144 visiteurs à Hôtel-Dieu Saint-Jacques
937 visiteurs à La Grave

MUSÉE DES INSTRUMENTS DE MÉDECINE*

2 500 visiteurs libres
13 visites guidées

CULTURE

Interventions artistiques intra-muros

300 interventions sur l'ensemble des sites
10 compagnies et artistes

Interventions artistiques hors les murs

85 ateliers d'initiation à l'art contemporain
40 ateliers cirque

Les midis de la culture :

10 concerts à l'URM et à Rangueil :
850 spectateurs
13 spectacles à l'hôpital des Enfants :
700 spectateurs

Expositions et résidence d'artiste

2 expositions à l'espace culturel de Rangueil
1 exposition Jean Plantu à la Fontaine Salée
1 résidence d'artiste à Rangueil

* Réouverture le 4 mars 2022 après une année de fermeture



47 099
abonnés Facebook



41 092
abonnés LinkedIn



13 375
abonnés Twitter



10 471
abonnés Instagram

QUALITÉ & SÉCURITÉ



Depuis 24 ans, le CHU de Toulouse a toujours été classé aux trois premières places du **classement des meilleurs hôpitaux et cliniques réalisé par l'hebdomadaire « Le Point »**.



Politique qualité

- 320 réclamations
- 14 médiations
- 5 268 fiches d'événements indésirables
- 105 associations de soutien aux personnes soignées avec 700 bénévoles



Sécurité incendie et sûreté

- 145 agents de sécurité
- 28 091 détecteurs incendie
- 302 formations sécurité incendie délivrées au personnel
- 3 184 agents formés
- 3 564 interventions sûreté (environ 10 par jour) :
 - 2/3 de surveillance et médiations,
 - 1/3 d'intervention physique,
 - 38 ont nécessité des appels aux forces de l'ordre
- 149 assistances à personnes dont 105 nécessitant la pratique de geste de secourisme

LOGISTIQUE

- 1 972 983 plis postaux affranchis
- 597 858 plis postaux distribués
- 478 000 transports pédestres réalisés
- 103 177 dossiers sortis Logidos
- 224 676 transports automatiques légers effectués



2 484 626
REPAS SERVIS



3 959
TONNES DE LINGE
TRAITÉES



14 637
M³ DÉMÉNAGÉS

ÉNERGIE-EAU



98 320 695 KWH
D'ÉNERGIE CONSOMMÉE



479 620 M³
D'EAU CONSOMMÉE

RESPONSABILITÉ SOCIÉTALE (RSE)

FAITS MARQUANTS

- prix FHF Transition écologie : Le Bon Coin du CHU
- prix du management de la mobilité 2022 par Tisseo
- mise en service station vélopartage à l'Hôtel-Dieu
- lancement du travail en journée et en continu pour les équipes bionettoyage à l'Hôtel Dieu
- lancement du bionettoyage sans chimie
- mise en place de tenues réutilisables au bloc opératoire
- lancement comité opérationnel et 9 groupes de travail (100 professionnels mobilisés)
- enquête auprès des professionnels avec 4000 propositions
- Green commandements (voir page 38)
- 1^{er} challenge vélo
- inscription à la démarche appréciative

Mobilité

- 1 321** demandes de forfait mobilité durable vélo
- 542** demandes de forfait mobilité durable covoiturage
- 1038** bénéficiaires d'un remboursement partiel des abonnements transports en commun mails

Sobriété numérique

- 35 351** boîtes aux lettres
- 39 082 631** emails envoyés
- 12** serveurs Exchange
- 4 210** Go stockés sur l'ensemble des boîtes mails



Le boncoin du CHU

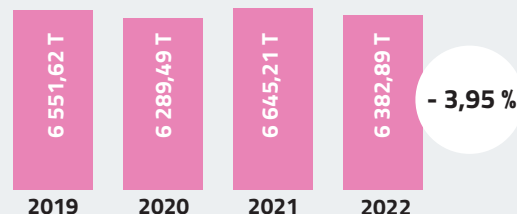
639
ÉQUIPEMENTS
ONT ÉTÉ ÉCHANGÉS



Gestion des déchets



Évolution du tonnage des déchets CHU & IUCT



89 158 €
RECETTES GÉNÉRÉES PAR LES FILIÈRES
DE VALORISATION DES DÉCHETS

Évolution DAOM & DASRI



56,97% 54,79% 57,27% 60,94%



22,30% 21,62% 17,04% 12,41%

2019

2020

2021

2022

76,53 %
VALORISATION ÉNERGÉTIQUE

23,45 %
VALORISATION MATIÈRE

BUDGETS

BUDGET PRINCIPAL



Dépenses d'exploitation

Charges de personnel	855 163 657 €
Charges à caractère médical	376 915 713 €
Charges à caractère hôtelier et général	143 496 283 €
Charges d'amortissement, de provisions et dépréciations financières et exceptionnelles	124 811 704 €
Total des charges	1 500 387 357 €

Recettes d'exploitation

Produits versés par l'Assurance maladie	1 195 442 882 €
Autres produits de l'activité hospitalière	94 450 199 €
Autres produits	201 762 230 €
Total des recettes	1 491 655 311 €

INVESTISSEMENTS

Travaux	30 838 311 €
Équipements hôteliers et de confort	3 500 192 €
Équipement biomédicaux	10 991 530 €
Équipements informatiques	10 804 901 €
Total des investissements	56 134 934 €

BUDGETS ANNEXES

	Dépenses	Recettes
DNA	318 034 €	416 261 €
USLD	5 180 403 €	5 103 179 €
Ecoles	15 516 893 €	15 653 620 €
GHT	1 535 913 €	1 535 913 €
IME	582 556 €	507 657 €
CSAPA	559 372 €	536 978 €
Halte-Santé	908 555 €	785 169 €
CAMSP	1 921 284 €	1 983 584 €
Total BA	26 523 009 €	26 522 360 €

« Je tiens par cette lettre à féliciter l'ensemble de l'URM. Toutes les équipes ont su trouver les mots, les explications et le temps pour m'accompagner dans les derniers instants de la vie de mon père. J'ai rencontré des personnes fabuleuses. Je remercie les agents de service, les aides-soignantes et les infirmières, les assistantes sociales et les médecins pour les attentions et les soins prodigués à mon père. Vous faites un métier terriblement difficile avec un talent inégalé. À tous et toutes, merci. »

Marie, 8 juin 2022

« Pourquoi vas-tu à Toulouse te faire soigner ? Cette question, maintes fois posée par mon entourage, méritait une réponse que je voulais vous faire partager. Nous savons tous ce que sont les compétences du personnel soignant. Au CHU de Toulouse Rangueil, il existe une autre qualité qui n'est pas souvent évoquée et qui relève de l'exploit en cette période difficile : l'empathie. À 78 ans, malade du cœur et des reins, j'ai été suivie pendant trois ans par une équipe formidable d'humanité. En résumé, je pars en toute confiance au CHU de Toulouse et je dis : je suis bien là-bas. Félicitations. »

Annie, 3 juin 2022

« Ce message pour transmettre ma profonde gratitude envers le personnel de l'hôpital Pierre-Paul Riquet, très nombreux, que j'ai pu côtoyer durant mon hospitalisation. Assistantes, brancardiers/brancardières, infirmiers/infirmières, anesthésistes, internes, aides-soignantes, neurologues, chirurgiens ont montré à mon égard un très grand dévouement, une grande attention et un très grand professionnalisme. »

François, 13 mars 2022

PAROLES DE PERSONNES SOIGNÉES





SOIGNER

SOIGNER

Prélèvement d'organes : Protocole Maastricht III

Le CHU de Toulouse a rejoint les sites pilotes autorisés en France à pratiquer le prélèvement d'organes de type Maastricht III. Depuis 2014, ces prélèvements sont réalisés sur des donneurs décédés suite à une limitation ou un arrêt des traitements. L'équipe de coordination hospitalière du prélèvement d'organes sous la responsabilité du Dr Guillaume Ducos, a conduit un travail d'uniformisation des pratiques dans tous les services de réanimation, une mise en place de protocoles communs ou encore la constitution du dossier de candidature pour l'Agence de la biomédecine.

#maastricht3 #prélèvement #don



Une partie de l'équipe de la coordination hospitalière du prélèvement d'organes



Pédiatrie : anticiper et renforcer l'offre de soins

Dès le mois de mars, les premiers jalons du plan épidémique pédiatrique ont été préparés pour garantir l'accueil des jeunes patients par l'ouverture de lits supplémentaires, anticiper les recrutements et faciliter l'intégration des nouveaux arrivants par le biais de la formation, mais aussi préserver les professionnels des conséquences d'une suractivité en favorisant une régulation territoriale. Cette organisation s'inscrit dans une vigilance continue pour le CHU de Toulouse, en concertation avec l'Agence régionale de santé Occitanie et les établissements du territoire.

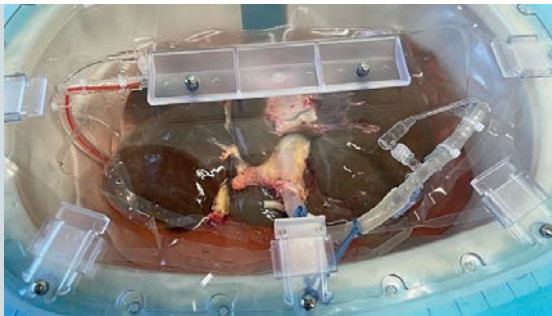
#pédiatrie #épidémie #recrutements



Greffe de foie : une avancée importante

Une première greffe hépatique avec machine à perfusion a été réalisée à l'hôpital Rangueil par le Pr Fabrice Muscari. Ce processus innovant, créant un boost d'oxygène dans le greffon, limite les risques de lésions liées au temps d'ischémie froide (temps pendant lequel le greffon est conservé au froid entre prélèvement et réimplantation). Il optimise l'utilisation des greffons, dits marginaux provenant de patients plus âgés ou souffrant de comorbidités. Une avancée prometteuse face à la pénurie de greffons.

#transplantation #foie #chirurgieDigestive



Greffe nasale : des biomatériaux pour une première mondiale

Une reconstruction complète du nez d'une patiente a été faite à partir d'un greffon synthétique préalablement implanté dans son avant-bras pour le pré-vasculariser. C'est grâce aux équipes de chirurgie ORL et Cervico-Faciale du CHU de Toulouse et de l'Institut Claudius Regaud qu'une telle intervention chirurgicale a pu être réalisée au sein de l'Institut universitaire du cancer de Toulouse-Oncopole. L'usage de biomatériaux sur mesure a été proposé par le Pr Agnès Dupret-Bories et le Dr Benjamin Vairel à la patiente. Traitée par radiothérapie et chimiothérapie en 2013 pour un cancer des fosses nasales, elle avait perdu une large partie de son nez.

Une innovation reconnue et félicitée lors de l'attribution du titre de « Toulousaine de l'année 2022 » au Pr Agnès Dupret-Bories, dans le cadre de la Soirée des Talents, organisée par Toulouse Métropole et La dépêche du Midi.

#innovation #greffe #oncopole



Cardiopédiatrie : une nouvelle sonde pour une première utilisation mondiale

Les équipes de cardiopédiatrie de l'hôpital des Enfants disposent désormais d'une sonde 3D miniaturisée permettant de pratiquer des échographies transœsophagiennes sur les jeunes enfants de plus de 5 kg. Cette toute nouvelle sonde pédiatrique permet de suivre au bloc les interventions chirurgicales et de faire un bilan précis du cœur réparé après une chirurgie.

Le CHU de Toulouse est le tout premier centre à utiliser ce dispositif innovant qui améliore la prise en charge des malformations cardiaques. 45 enfants ont pu bénéficier de cet examen, en bloc opératoire et en salle de cathétérisme, avec l'intervention du Pr Philippe Acar, des Drs Clément Karsenty et khaled Hadeed, cardiologues pédiatres, du Dr Davide Calvaruso, chirurgien cardiaque pédiatre et du Dr Gérald Chausseray, anesthésiste-réanimateur.

#cardiologie #pédiatrie #échographie

Un traitement novateur contre des effets secondaires de la chimiothérapie (CP) chez l'enfant

En partenariat avec le service d'odontologie pédiatrique du CHU de Toulouse, une équipe du service d'hémo-oncologie de l'hôpital des Enfants a lancé « CURALASE01 », une étude multicentrique pour traiter les mucites par laser. Ces mucites font en effet partie des effets secondaires douloureux pour les petits patients qui suivent un traitement par chimiothérapie. Cette première phase doit inclure un total de 406 patients. Par la suite, il permettra à l'ensemble des enfants du territoire national d'en bénéficier.

#cancer #pédiatrie

Centre de Consultation Médicale Maritime, un « SAMU de la mer » dans la ville rose

Depuis 1983, le Centre de Consultation Médicale Maritime (CCMM) assure le service de consultation et d'assistance télé-médicales pour les navires en mer. Référent français sur tout le territoire, les DOM-TOM, mais aussi dans le monde, le CCMM est capable d'apporter une réponse médicale 24h/24, 7j/7, totalement gratuite pour toutes les personnes en mer. Au total, ce sont 10 médecins urgentistes qui consacrent une part de leur activité au CCMM, une autre pour le SAMU et les urgences du CHU de Toulouse. En 2022, le CCMM a répondu à 6 483 appels de consultations télé-médicales pour 2 817 patients.

#secours #assistance #mer



Pédiatrie : les bénéfices de la chirurgie viscérale robot assisté

Depuis 2015, des enfants dont le poids peut être inférieur à 10 kg ont été opérés au CHU à l'aide de la plateforme robotique. À ce jour, environ 150 petits patients ont pu bénéficier de cette technologie.

Les avantages sont les mêmes que lors d'une chirurgie chez un adulte, à savoir la finesse de la dissection et le respect des tissus grandement facilité par la précision et l'ergonomie du robot. Les caractéristiques de cet outil sont particulièrement adaptées aux principes de la chirurgie pédiatrique. Les indications sont très vastes et variables, mais le service de chirurgie viscérale pédiatrique a développé son expertise aussi bien sur les chirurgies de reconstruction des malformations, que sur les chirurgies d'exérèse des tumeurs. Le robot chirurgical est utilisé en :

- Chirurgie urologique (syndrome de la jonction et réimplantation urétérale),
- Chirurgie digestive (splénectomies et résections digestives),
- Chirurgie gynécologique et cancérologique (néphrectomies partielles et surrénalectomies).

Pour le Pr Olivier Abbo et l'équipe médico-soignante du service, « *la plateforme robotique représente une chance de pouvoir faire bénéficier les enfants de notre région des dernières avancées technologiques* ».

#chirurgie #robot #pédiatrie



Émergence du virus Mpx



Après le SARS-CoV-2 supposé provenir de la chauve-souris, le virus Mpx, dit variole du singe est responsable depuis mai 2022 d'une épidémie mondiale. Ce virus a révélé une nouvelle fois la montée en puissance des risques épidémiques biologiques avec des zoonoses transmises à l'Homme. Cependant, la pandémie de Covid-19 a joué un rôle majeur pour apprendre à se défendre face à ces risques sanitaires. « *Dès qu'un microbe émergent est identifié, des plateformes permettent de produire rapidement des vaccins ou des traitements curatifs ou préventifs.* » affirme le Pr Guillaume Martin-Blondel, infectiologue au CHU de Toulouse.

#varioleDuSinge #épidémie



ORGANISER

ORGANISER

Dispositif seconde victime : jamais seul après un évènement indésirable

Les conséquences d'un évènement indésirable associé aux soins concernent en premier lieu le patient. Mais elles peuvent également affecter le professionnel, d'où l'apparition du terme de "seconde victime". En effet, un professionnel confronté à un évènement indésirable, peut se sentir personnellement responsable, éprouver un sentiment de honte, d'échec, de culpabilité, de perte de confiance en soi ou de remise en question, avec des répercussions tant sur la sphère personnelle que professionnelle. Tous les professionnels sont susceptibles d'être concernés, quelles que soient la catégorie professionnelle, l'expérience, la gravité des conséquences pour le patient ; qu'il y ait eu erreur humaine ou non.

Ce phénomène, bien que fréquent, reste pourtant peu évoqué au sein des équipes. Face à un déficit d'enseignement sur le sujet, à des représentations acquises durant la formation et à une culture professionnelle souvent irréaliste du « soignant infailible », certains professionnels peuvent être réticents à exprimer leurs sentiments à leur équipe, de peur d'être considérés comme faibles, vulnérables, ou incompetents. Mais rester seul n'est pas une solution, il est important de se sentir en confiance pour pouvoir partager ses émotions avec quelqu'un.

En 2022, le CHU de Toulouse a ainsi engagé une sensibilisation institutionnelle pour faire évoluer la culture organisationnelle sur ce sujet. Par ailleurs, un dispositif d'accompagnement des secondes victimes a été créé : 12 pairs ressources (professionnels volontaires du CHU formés) apportent écoute et soutien aux secondes victimes.

évènementIndésirable #accompagner #dispositif

SOIGNANTS : jamais seuls après un évènement indésirable !

NOUVEAU DISPOSITIF



"Seconde victime"

Les "secondes victimes" sont les professionnels ayant participé à la prise en charge d'un patient ayant vécu un évènement indésirable. Après celui-ci il est fréquent de ressentir :

- Sentiment d'échec, de culpabilité, remise en question...
- Répercussions tant dans la sphère professionnelle que personnelle.

Le soutien aux secondes victimes s'articule à 3 niveaux :

En 2022, le CHU a constitué un réseau de Pairs Ressources pour assurer un soutien à la seconde victime.

Ces professionnels de santé, **volontaires et formés** au soutien émotionnel, doivent n'avoir aucun lien fonctionnel, hiérarchique ou extraprofessionnel avec la seconde victime.

Il s'agit d'une entraide professionnelle, en toute **confidentialité**, indépendance, bienveillance, et sans jugement.

Elle peut également viser à faire connaître les ressources utiles (soutien juridique, soutien émotionnel spécialisé...).



Tout professionnel du CHU peut bénéficier de ce dispositif (soignant ou non, stagiaire ou étudiant)



CONTACT 05 61 77 87 96 du lundi au vendredi de 9h30 à 16h30
et secondevictime@chu-toulouse.fr

CENTRE HOSPITALIER UNIVERSITAIRE DE TOULOUSE



PAIR RESSOURCE

Seconde victime

SOIGNANTS



Élections professionnelles

Fin d'année 2022, les agents du CHU de Toulouse ont pu exprimer leur voix durant quatre jours de scrutin pour renouveler les représentants de plusieurs instances du personnel, notamment le Comité social d'établissement (CSE). Les équipes du CHU et les organisations syndicales se sont mobilisées pour que ces élections se déroulent dans les meilleures conditions et pour favoriser la participation. Cette année, le taux de participation sur l'ensemble des scrutins s'est élevé à 25%.

#électionsProfessionnelles #vote #CSE



Commission d'homologation de sécurité des systèmes d'information

Cette commission, composée d'experts, de représentants métiers et des principales directions, est chargée d'homologuer les projets concernés en intégrant les risques liés à la sécurité des systèmes d'information. Ces risques doivent être connus, partagés, maîtrisés ou faire l'objet d'un plan de maîtrise.

En 2022, la Commission d'homologation de sécurité des SI s'est réunie à deux reprises :

- en avril, pour l'actualisation de l'homologation sécurité du projet APSOREN suite à la demande de la CNIL
- en juin, pour l'homologation du projet APRIORICS.

Les "green" commandements

La politique RSE du CHU de Toulouse est inscrite depuis de nombreuses années dans le projet d'établissement. Elle se matérialise dans différentes thématiques qui sont en lien avec les 17 objectifs du développement durable définis par l'ONU et dans lesquels on retrouve notamment : les achats écoresponsables, les économies d'énergie, l'alimentation durable, la mobilité, la gestion des déchets.

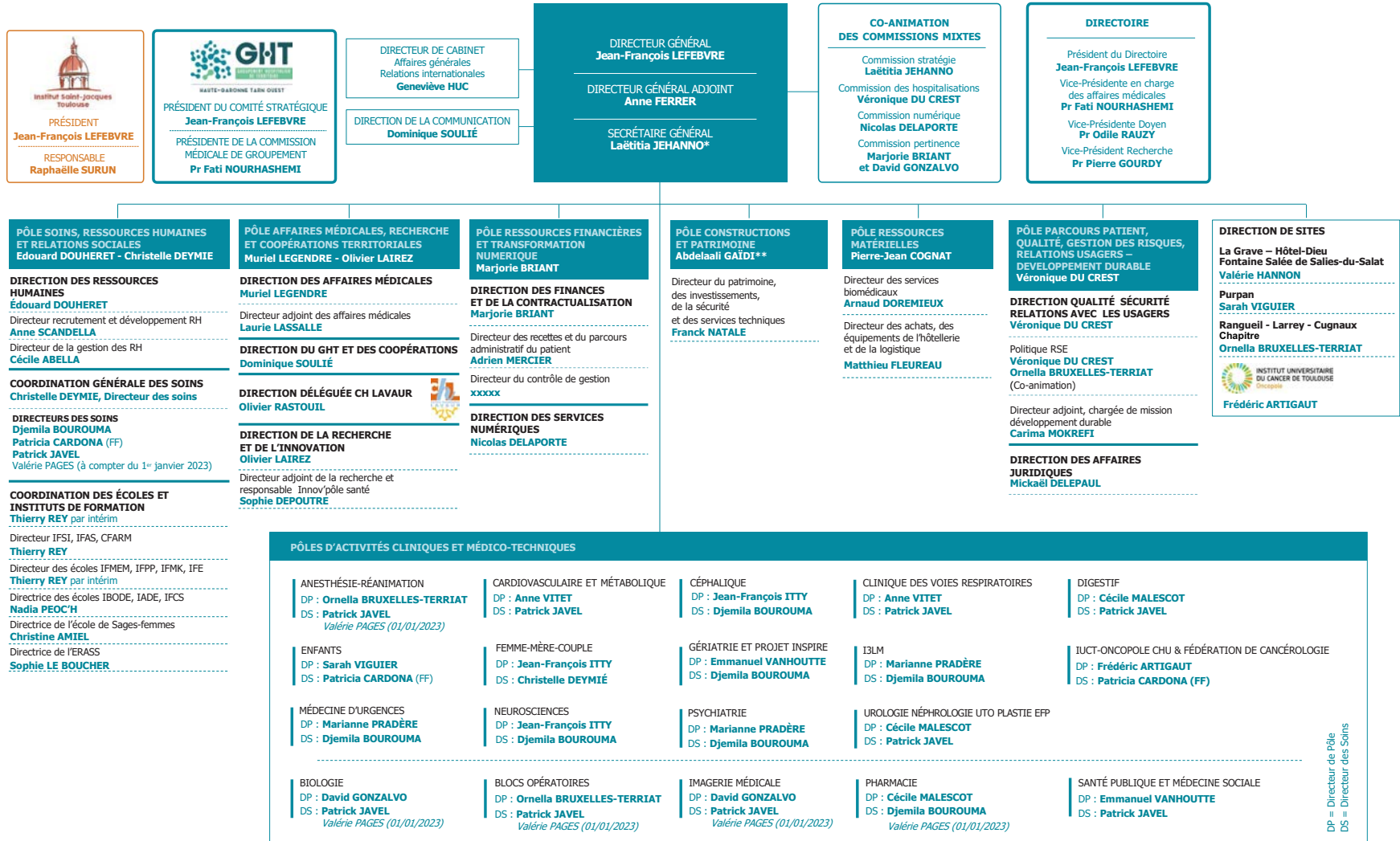
Dans le cadre de sa politique RSE / développement durable et à l'occasion de la semaine européenne du développement durable 2022, le CHU de Toulouse a recensé 10 éco-gestes appelés "green commandements" que tout personnel peut facilement réaliser dans le cadre de son activité professionnelle à l'hôpital, mais également dans sa vie privée.

#RSE #développementDurable



ORGANIGRAMME DE DIRECTION

du Centre hospitalier universitaire de Toulouse (1^{er} octobre 2022)





COOPÉRER

COOPÉRER

COOPÉRER

A thin yellow line that starts from the left side of the page, loops upwards, and then extends horizontally towards the right, ending near the bottom of the word 'COOPÉRER'.



Crédit photo : Denis Gillsman pour l'INRAP

Les sarcophages de Notre-Dame de Paris à l'institut médico-légal

Suite à l'incendie de la Cathédrale en 2019, des travaux de fouilles archéologiques, sous la responsabilité de l'Institut national de recherche en archéologie préventive (INRAP), ont permis de retrouver deux sarcophages en plomb. C'est le CHU de Toulouse qui a été chargé d'analyser ces deux vestiges. Une analyse complète a permis l'identification d'Antoine de la Porte, le second corps reste encore inconnu. Cette collaboration entre l'INRAP, l'Université Toulouse III - Paul Sabatier et le CHU de Toulouse témoigne d'une belle synergie entre les Pr Norbert Telmon, Dr Fabrice Dédouit, Pr Hervé Rousseau, Pr Fatima Mokrane et leurs équipes.

#archéologie #histoire #notreDameDeParis

Mobilisation pour l'Ukraine

Don de matériel, prise en charge médicale, accueil de patients, le CHU de Toulouse et les établissements du Groupement Hospitalier de Territoire (GHT) se sont engagés dans le cadre d'une action d'entraide commune en faveur de la population ukrainienne. Ces initiatives se sont multipliées depuis le début du conflit, témoignant ainsi de la solidarité qui anime l'ensemble des équipes hospitalières.

#ukraine #solidarité #don



COOPÉRATIONS TERRITORIALES

GROUPEMENT HOSPITALIER DE TERRITOIRE (GHT)

Premier des 14 GHT de la région Occitanie en termes d'activité et de masse budgétaire.

1 CENTRE HOSPITALIER UNIVERSITAIRE
1 ÉTABLISSEMENT PUBLIC DE SANTÉ MENTALE
4 CENTRES HOSPITALIERS

	Lits et places*
CHU Toulouse	3 000
CH Marchant	600
CH Lavar	560
CH Muret	430
CH St Gaudens	440
CH Luchon	230
Total	5 260

*Chiffres arrondis

Population du territoire

Zone d'attractivité du GHT : **1,8 M** d'habitants

Haute-Garonne : **1,4 M** d'habitants

Toulouse agglomération : **1 M** d'habitants

Ville de Toulouse : **500 000** habitants

Toulouse connaît la croissance démographique la plus dynamique des grandes villes de France.

#GHT #territoire #soins

OCCITANIE OUEST

Visite des établissements supports de GHT en Occitanie Ouest

Profondément attachés à la coopération territoriale, Jean-François Lefebvre, directeur général nouvellement nommé et le Pr Fati Nourhashemi, présidente de la CME, ont été à la rencontre des équipes de gouvernance des GHT d'Occitanie Ouest pour une première prise de contact et travailler au renforcement des liens entre nos établissements.

L'objectif du développement de cette coopération est de favoriser les synergies territoriales entre les activités des hôpitaux d'Occitanie Ouest, de partager les compétences et ainsi de soutenir une offre publique essentielle à notre région ainsi que l'irrigation harmonieuse et équilibrée de l'enseignement et de la recherche au sein de la subdivision universitaire. Lors de ces déplacements en région, ils étaient accompagnés du Pr Didier Carrié, doyen assesseur représentant la Faculté de Santé de l'Université Toulouse III - Paul Sabatier.



La Commission médicale de groupement installée

La nouvelle Commission médicale de groupement (CMG) du Groupement hospitalier de territoire (GHT) de la Haute-Garonne et du Tarn Ouest s'est réunie pour la première fois le 27 janvier 2022. Elle a élu le Pr Fati Nourhashemi, présidente de l'instance, et le Dr Pascal Marie, vice-président.



#instance #médecins #territoire

Le GHT Tarn Ouest s'engage en faveur de l'égalité professionnelle femme-homme



Le groupement hospitalier de territoire de la Haute-Garonne Tarn Ouest, dont le CHU de Toulouse est l'établissement support, s'est engagé en faveur de l'égalité professionnelle femme-homme en établissement de santé.

Le président du comité stratégique du GHT et directeur général du CHU, Jean-François Lefebvre ainsi que la présidente de la commission médicale de groupement et présidente de la CME du CHU, le Pr Fati Nourhashemi, ont signé la charte de l'association Donner des ELLES à la santé.

#égalité #engagement #parité

Le bus du cœur des Femmes à Toulouse



Les équipes du CHU de Toulouse et la fondation « Agir pour le cœur des femmes » se sont associées pour une opération de santé publique dans la lutte contre les maladies cardio-vasculaires, première cause de décès chez les femmes. Installé au cœur du quartier Borderouge, le Bus du cœur a permis le dépistage gratuit de 280 femmes en situation de vulnérabilité, dont certaines ont pu intégrer un parcours de santé.

#santéPublique #coopération #défi



CHERCHER

CHERCHER

IHU HealthAge

Le CHU de Toulouse a déposé un dossier pour la création d'un IHU Prévention, vieillissement en santé et gérosience (IHU HealthAge).

Celui-ci s'appuie sur l'expertise des équipes du Gérontopôle, centre collaborateur de l'Organisation mondiale de la santé (OMS), dans le prolongement du projet Inspire qui avait reçu un important soutien de la région Occitanie. Le projet d'IHU HealthAge, porté par le Pr Heike Bischoff-Ferrari et par le Pr Bruno Vellas, propose la création d'un pôle d'excellence en matière de recherche, de soin, de prévention, de formation et de transfert de technologies dans le domaine du vieillissement en bonne santé.

Réunissant les équipes de recherche clinique du CHU de Toulouse, les équipes de recherche pré-clinique de l'Inserm et les enseignants de l'Université Toulouse III - Paul Sabatier, ce projet est axé sur :

- la prévention des pertes de fonction dues au vieillissement
- le programme ICOPE (soins intégrés pour les personnes âgées) de l'OMS dont l'objectif est de prévenir la dépendance liée à l'âge.

#prévention #vieillissement #gérosience



Pr Heike Bischoff-Ferrari



Pr Bruno Vellas

RECHERCHE AXE CANCER



Oncolab

L'objectif du projet est de répondre aux différents enjeux actuels de gestion et d'accessibilité des données de santé, en fournissant un socle technique commun et standardisé aux établissements de santé et à leurs partenaires. Ces architectures de données seront développées par la société Arkhn et étudiées de manière décentralisée grâce à l'expertise en data science et en intelligence artificielle (IA) de la société Owkin (porteur du projet spécialisée dans l'IA appliquée à la médecine), afin de préserver la confidentialité des données et la souveraineté des établissements de santé.

Dans cette optique, le CHU de Toulouse collabore avec l'Institut Claudius Regaud, l'Institut Curie, l'Institut Bergonié afin de déployer des architectures de données à destination de la recherche et de l'innovation en oncologie.

Le projet a reçu un financement de Bpifrance de plus de 10M d'euros.

#cancerologie #donnéesDeSanté #partenariat



PREDICT-O

Le programme PREDICT-O (Projet d'évaluation personnalisée du risque et dépistage individualisé du cancer) est porté par le Pr Rosine Guimbaud, spécialiste en oncologie médicale et médecin responsable d'oncogénétique.

Ce programme vise à améliorer le dépistage des populations à haut risque (élevé à très élevé) de cancer du sein, du col de l'utérus, du côlon-rectum et du poumon à Toulouse et dans sa région.

#oncologie #dépistage #prévention

CIRComa

Porté par le Pr Laurence Lamant, anatomo-cyto-pathologiste à l'Oncopole-CHU de Toulouse et par Fabienne Meggetto, chercheuse CNRS au Centre de recherche en cancérologie (CRCT), ce projet a pour objectif de décrypter le rôle des ARN circulaires dans la pathogenèse et la résistance thérapeutique des lymphomes anaplasiques à grandes cellules associés à la tyrosine kinase oncogénique ALK.

#cancer #oncopole #lymphomes

DIAL

Le projet DIAL (Diagnostic assistance of lymphoma) se focalise sur les lymphomes B diffus à grandes cellules et les lymphomes T périphériques. Sous la conduite du Pr Pierre Brousset, chef du département d'anatomie et cytologie pathologiques à l'Oncopole-CHU de Toulouse, il vise deux objectifs principaux :

- le développement d'une plateforme d'aide au diagnostic des lymphomes, basée sur des algorithmes de machine learning,
- la prédiction du pronostic de réponse aux traitements et la découverte de nouveaux biomarqueurs et cibles thérapeutiques.

Le projet DIAL fournira également une collection unique de données, accessible à l'ensemble du consortium (et des centres experts LYMPHOPATH) permettant ainsi d'améliorer les diagnostics et la précision de classification des lymphomes.



#lymphomes #oncopole #diagnostic

BACAP

La base anatomo-clinique de l'adénocarcinome du pancréas est portée par le Pr Barbara Bournet, gastro-entérologue et pancréatologue au CHU. Il comprend deux grands axes :

- consolider l'organisation et la structuration des bases de données clinico-biologiques en vue d'optimiser l'accès à des données et à des ressources biologiques de qualité aux équipes de recherche travaillant sur ces cancers, en particulier celles constituant des « réseaux d'excellence »
- améliorer la valorisation et le partage des données sur ces cancers.



#cancer #pancréas #données

Recherche hospitalo-universitaire en santé (RHU)

L'action RHU soutient des projets de recherche translationnelle innovants en santé ou de recherche clinique avec un fort potentiel de transfert vers l'industrie. Le CHU de Toulouse a répondu à l'appel à projets de l'Agence nationale de la recherche (ANR) avec 2 projets innovants :

Projet GENE-4-CURE

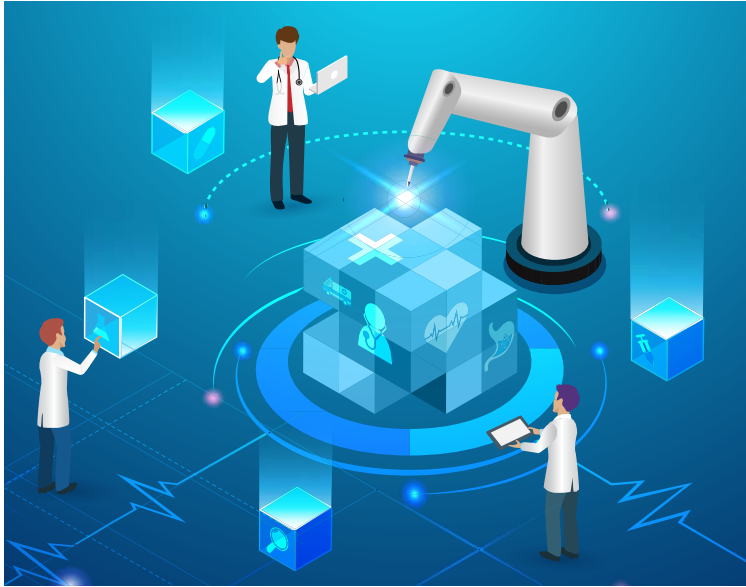
L'objectif de GENE-4-CURE est de développer une thérapie génique dans le cadre de la prise en charge des patients atteints d'ischémie cardiaque post infarctus. Le projet est basé sur :

- l'utilisation de gènes d'intérêt identifiés par l'équipe Inserm de l'Institut des maladies métaboliques et cardiovasculaires (I2MC),
- la production de cellules souches de grade clinique par la société CELLPROTHERA
- la capacité du CHU de Toulouse à encadrer ce type de projet translationnel à travers le module Biothérapies du Centre d'investigation clinique (CIC).

Projet BIOFACE

BIOFACE a pour but d'améliorer la qualité de vie des patients atteints d'un cancer de la tête et du cou et ayant besoin d'une reconstruction osseuse. Il s'agit de modifier le procédé chirurgical de reconstruction des os du visage grâce au développement d'une technologie innovante d'implant de Cerhum et du titane Materialise.

#recherche #transfert #industrie



Toulouse santé numérique – TSN

Le CHU de Toulouse a obtenu le label et le financement d'un Tiers-lieu d'expérimentation numérique en partenariat avec Clinavenir et l'ASEI, pour le projet Toulouse santé numérique. Ce tiers-lieu d'innovation unique permettra l'accompagnement de projets en santé numérique au service des patients sur l'ensemble du parcours de santé : domicile, hôpital, structures médico-sociales.

De nouvelles solutions numériques ou de nouveaux usages de solutions existantes seront testées et évaluées en conditions réelles. Les projets devront améliorer les prises en charge et organisations pour un bénéfice clinique et/ou médico-économique.

#numérique #prévention #innovation

Entrepôt de données de santé : Health Data 3OI

Le CHU de Toulouse s'est mobilisé autour de l'appel à projet pour la création d'un réseau entrepôt de données de santé (EDS).

Le projet Health Data 3OI s'inscrit dans une volonté de consolidation et de déploiement d'un réseau d'EDS regroupant des données administratives et des données de santé issues du soin et de la recherche, collectées grâce à différentes applications des systèmes d'information.

Ce projet ambitieux permettra de recueillir, ordonner et stocker les données en vue de fournir un socle destiné à la recherche, à l'amélioration de la qualité et de la sécurité des soins, ou encore à l'évaluation des produits de santé.

Le projet Health Data 3OI, développé en partenariat avec le CHU de La Réunion, propose une structure opérationnelle pour la collecte et l'ordonnement des données, mais également une organisation autour de la stratégie, des aspects scientifiques et éthiques de leur exploitation.

#entrepôt #données #santé

BIOCLUSTER TB4T

Dans le cadre de l'Appel à manifestation d'intérêt (AMI) « biocluster » du Plan innovation santé 2030 encadré par l'Agence nationale de la recherche (ANR), le CHU de Toulouse, l'Université Toulouse III - Paul Sabatier et la société BioNet ont travaillé à la création d'un biocluster pour le développement des biothérapies innovantes.

Porté par le Pr Louis Buscaïl, chef de service de Gastro-entérologie et pancréatologie et coordonnateur du Centre d'investigation clinique en biothérapie au CHU de Toulouse, le TB4T (Toulouse biocluster for innovative therapies) répondra à court terme au besoin urgent de vaccins innovants dans le domaine de l'infectiologie et des maladies émergentes, grâce aux technologies à base d'ADN et d'ARN. À plus long terme, il permettra le développement et l'application de traitements dans différents domaines de la médecine humaine et animale. (Réponse en 2023)



#innovation #biocluster #vaccins



MYOpathIA : l'intelligence artificielle au service du diagnostic des myopathies

Maladie d'origine génétique, la myopathie provoque une dégénérescence progressive de l'ensemble des muscles de l'organisme. Face à l'errance diagnostique, notamment dans la prise en charge de certaines pathologies telles que les maladies neuromusculaires, les équipes du Centre de référence des maladies neuromusculaires et du service d'imagerie du CHU de Toulouse, en collaboration avec l'institut de recherche technologique Saint Exupéry, ont lancé le projet d'étude "MYOpathIA".

Grâce à cette collaboration, des algorithmes basés sur de l'Intelligence artificielle (IA) ont été mis en place pour analyser les images d'IRM musculaire corps entier de patients, afin de différencier la myopathie inflammatoire et de la myopathie facio-scapulo-humérale.

#diagnostic #myopathie #IA



FORMER

FORMER

FORMER

COLLABORATIONS UNIVERSITÉ TOULOUSE III PAUL SABATIER (UT3) - CHU

Une seule Faculté pour le corps de santé

Le 1^{er} janvier 2022 a vu la fusion des 4 facultés de santé (Médecine Rangueil et Médecine Purpan, Sciences Pharmaceutiques et Chirurgie Dentaire) pour créer la Faculté de santé. Celle-ci est structurée en trois départements : Médecine, maïeutique et paramédical - Sciences pharmaceutiques - Chirurgie dentaire.

La mise en place provisoire d'un directoire politique et d'un directoire administratif a permis de gérer la faculté jusqu'aux élections débouchant sur la mise en place des conseils de faculté et des départements, puis sur l'élection de la direction (doyen et vice-doyens) en mars 2022. Le directeur des services administratifs a été nommé en février.

Unique en France et originale par son modèle conceptuel, la Faculté de santé est une avancée car elle permet d'avoir une vision et des objectifs communs des filières médecine, pharmacie et odontologie avec de nouveaux schémas pédagogiques transversaux et un regard stratégique sur le territoire. À cet effet, les comités scientifiques et pédagogiques de la Faculté de santé ont été mis en place, tout en réorganisant les différents services de scolarité.

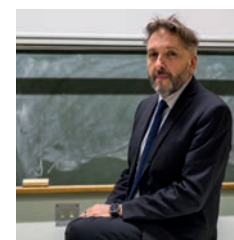
Une priorité a été donnée à la scolarité du premier cycle (PASS /LAS), permettant de mieux gérer les enseignements, les évaluations orales et écrites en étroite relation avec les autres composantes de l'UT3, les autres universités du site toulousain et l'Institut national universitaire Champollion (Albi). La refonte du site internet de la Faculté de santé a permis une meilleure lisibilité de l'accès aux études de santé, de l'offre de formation globale et des possibilités de réorientations.



Philippe Pomar,
doyen de la Faculté
de santé



Odile Rauzy,
vice-doyenne de
la Faculté de santé,
directrice du département
Médecine, maïeutique,
paramédical



Daniel Cussac,
vice-doyen de
la Faculté de santé,
directeur du département
Sciences pharmaceutiques



Sara Laurencin,
vice-doyenne de
la Faculté de santé,
directrice du département
Odontologie

Les appels à projets

Au-delà du projet TIRIS, Toulouse Initiative for Research's Impact on Society, 2022 a vu foisonner les réponses aux appels à projets du PIA et la mise en œuvre de projets structurants tels le TechnoCampus et le projet Furi-Dem@ter. Ce dernier a pour objet d'apporter une formation en santé numérique pour les apprenants et les professionnels en santé et médico-social en Occitanie Ouest par la création d'un centre expert de ressources pédagogiques et un pôle clinique de haut niveau capable de déployer la e-santé.

Les Défis Clés régionaux

Ils ont été lancés et l'UT3 figure aux comités de pilotage de la plupart d'entre eux. Nombre de projets d'ampleur ont été déposés (IHU, Filae, ...) ou sont en phase de finalisation de leur montage (Biocluster, Explain, Pôle Universitaire d'Innovation, ...)



La recherche clinique

2022 a vu le renforcement des liens entre la recherche clinique et les activités de recherche fondamentale et appliquée et par là les liens entre l'UT3 et le CHU de Toulouse autour de la recherche clinique. Une attention en ce sens est allée vers le pilotage et la coordination de la recherche en santé sur notre site (ex : gestion du renouvellement des membres du Comité de recherche biomédicale et de santé publique ; pilotage des structures stratégiques pour la recherche clinique du CHU comme InnovPole Santé et le Centre d'investigation clinique, en lien avec les instances régionales de la recherche clinique et avec la structure nationale FCRIN).

Les Campus métiers d'avenir (CMA): **Bio'Occ**

Le projet Bio'Occ vise à répondre à la **nécessité d'attirer et de former les talents et acteurs de demain dans le domaine des biothérapies et bioproductions** en réponse à un développement important de ce secteur d'activité en Occitanie (et plus largement en France) et à la demande des industriels qui font face à des difficultés de recrutement, du point de vue aussi bien quantitatif que qualitatif. Bio'Occ cible tous les niveaux de formation (Bac à Bac+8), et divers publics en formation initiale et continue : élèves de lycées, étudiants et élèves-ingénieurs, personnes en réorientation ou en reconversion, salariés en formation continue, demandeurs d'emploi.

Doté d'un budget global de 8 973 k€, Bio'Occ réunit un consortium de 10 membres : 4 établissements de formation (Université de Toulouse et Université de Montpellier, Institut national des sciences appliquées de Toulouse, Groupe institut mines télécom), la Région académique, l'Inserm, le pôle de compétitivité Eurobiomed et 3 partenaires industriels (Cluster d'entreprises BIOMED Alliance, EVOTEC, GTP Bioways). **Bio'Occ devrait permettre de former plus de 1000 personnes en 5 ans.**

LE PÔLE RÉGIONAL D'ENSEIGNEMENT ET DE FORMATION AUX MÉTIERS DE LA SANTÉ (PREFMS)

C'est un campus de 12 000 m² regroupant 12 écoles et instituts en un même lieu, avec environ 2 000 étudiants et 150 enseignants et formateurs. Ce pôle de référence, tant au plan régional que national, repose sur une vision exhaustive de la formation, tout au long de la vie professionnelle depuis la formation initiale jusqu'à la formation continue.



La visée stratégique est d'inscrire la formation des professionnels de santé dans une approche pédagogique basée sur l'inter-professionnalité, l'interfiliarité, le travail en réseau, la coordination des parcours de soins, de santé et de vie au sein d'un territoire afin d'apprendre aujourd'hui ensemble, pour demain mieux travailler ensemble.

Éléments marquants de 2022

- **Ouverture de la 12^e école du PREFMS en septembre 2022 :** le centre de formation d'Assistant de régulation médicale (CFARM) avec une première promotion de 20 apprenants.
- **Intégration de l'IFSI du PREFMS et de son antenne de Saint-Gaudens dans l'expérimentation de la licence Sciences pour la santé qui regroupe 7 formations paramédicales :** infirmier, ergothérapeute, manipulateur d'électroradiologie médicale, pédicure podologue, psychomotricien, orthoptiste et audioprothésiste.
- **ERASMUS :** en 2022 **43 étudiants toutes filières confondues** ont bénéficié d'un stage à l'international, 13 étudiants étrangers ont été accueillis au CHU. 35 partenariats ont été actés en Europe avec plus de 96 offres de stages proposées à nos étudiants.

1^{re} édition de l'École de la thermo-ablation

Sous la direction de la Société française de radiologie (SFR) et de la Fédération de radiologie interventionnelle (FRI), l'équipe médicale du service de radiologie de l'hôpital Rangueil a organisé la première édition de l'École de la thermo-ablation de Toulouse. Cette formation pratique, réservée aux chefs de clinique et assistants, mais également aux internes de radiologie en option radiologie interventionnelle avancée, est destinée à mieux appréhender les différentes techniques de thermo-ablation et permettre de poser les indications en fonction de l'organe et de la technique. Pendant cinq jours, des jeunes médecins venus de France ont suivi des cours, des ateliers de simulations, de démonstrations et d'interventions cliniques.





TÉMOIGNAGES.....

« En tant que premier contact des urgences médicales, nous sommes là pour écouter, comprendre et accompagner. Nous coordonnons l'ensemble de la chaîne de secours et travaillons toujours en binôme avec les médecins urgentistes pour la gestion des moyens, les conseils médicaux et l'affectation dans les centres d'urgences du département. Notre métier nécessite une grande adaptabilité pour réagir à des sollicitations très différentes.

La formation ARM nous a donné une solide base théorique, pour mieux performer. Il y a beaucoup d'entraide entre les personnes qui connaissent déjà les bases du métier et ceux qui les découvrent. Nous avons également des stages pour acquérir les connaissances nécessaires sur le terrain.

Ils nous ont permis de découvrir l'ensemble des partenaires avec qui nous travaillons au quotidien, afin de mieux comprendre leurs fonctionnements et leurs difficultés, pour mieux travailler ensemble. »



Damien et Lilian,
ARM certifiés

Centre de formation **d'assistant de régulation médicale (ARM)**

Ouvert depuis septembre 2022, le centre de formation vient répondre à des besoins croissants de personnel formé et compétent dans le domaine de la régulation médicale.

Situé à Toulouse, ce centre est spécialisé dans la formation des assistants de régulation médicale, dont la mission est de prendre en charge les appels d'urgence médicale et de coordonner les interventions des différents acteurs de la chaîne de secours (SAMU, pompiers...).

Évaluer les besoins des patients, gérer des situations complexes, maîtriser des techniques de communication en situation de stress, apprendre des protocoles d'intervention d'urgence, travailler en équipe : le centre offre une formation complète et adaptée aux exigences du métier.

Il est possible de suivre une formation initiale ou continue, dispensée par des formateurs qualifiés, attentifs aux besoins et à la réussite professionnelle de chacun.



#formation #ARM #SAMU31



SOUTENIR

SOUTENIR

SOUTENIR

*Ensemble,
prenons soin de notre hôpital
et de notre santé*

Pour faire un don sur notre
plateforme de dons sécurisée :
<https://isj.chu-toulouse.fr>



Fonds de dotation **Institut Saint-Jacques**

En 2022, l'Institut Saint-Jacques (ISJ) a connu un essor particulièrement important tant par sa collecte de dons que par le développement de sa notoriété à travers des actions de visibilité marquantes.

Bilan des actions 2022

- **Collecte** : Près de 700 000 € de dons ont été reçus de la part d'entreprises, fondations, associations et particuliers pour soutenir des projets en faveur des patients et des équipes de notre hôpital.
- **Financement de 28 projets innovants** : 6 pour améliorer la qualité des soins, 8 pour développer la recherche et l'innovation médicale, 2 pour rénover le patrimoine historique du CHU, 12 pour la RSE (protection de l'environnement, qualité de vie et conditions de travail, égalité des chances, ...).
- Renforcement du **don en toute confiance** : mise en place d'une charte éthique, d'une charte du porteur de projet ...
- **Communication au service de la collecte de dons** : articles sur le site web, publications sur les réseaux sociaux, newsletters et interventions publiques.

Des projets de grande envergure

AXA

L'ISJ lauréat parmi les 21 projets de santé soutenus par le mécénat des mutuelles AXA. Grâce à ce don exceptionnel, le CHU développe un projet majeur sur le bien vieillir et la perte d'autonomie des seniors.

Green Réa

Nos mécènes ont financé les poubelles de ce projet inédit de valorisation des déchets au sein des 5 services de réanimation du CHU.

Appel à don Tibo inShape

L'influenceur a invité ses 9 millions d'abonnés à faire un don pour l'ISJ en fin de vidéo "URGENCE JE VAIS AU SAMU !" réalisée aux côtés des équipes du CHU de Toulouse.



L'opération "Chocolats bons pour la Santé"

Vente solidaire de coffrets de chocolats confectionnés par l'artisan chocolatier toulousain Castan dont les bénéfices ont tous été reversés à l'ISJ.



Dispositif bourses sociales ISJ : "Rejoindre le CHU de Toulouse"

Le CHU de Toulouse et l'Institut Saint-Jacques ont lancé une démarche inédite en France en partenariat avec Sciences Po Toulouse et Université Toulouse III - Paul Sabatier permettant à des étudiantes de bénéficier d'une aide financière significative et d'un accompagnement professionnel sur mesure. Camille et Alizée sont les lauréates de la 2^e édition 2022-2023 du dispositif bourses sociales ISJ.

#parité #ISJ #mécénat

UN GRAND MERCI

À NOS PARTENAIRES ET AUX BÉNÉVOLES DES ASSOCIATIONS

Les équipes du CHU de Toulouse remercient leurs nombreux partenaires et les généreux donateurs qui les ont soutenues au cours de l'année 2022. Elles adressent un message particulier et chaleureux aux bénévoles de toutes les associations qui œuvrent au quotidien à leurs côtés pour améliorer le séjour à l'hôpital des personnes malades, des seniors hospitalisés et des petits patients.



Don de voiturettes



Don de jouets



Don de chocolats



Remise de chèque pour la recherche

2022, C'EST AUSSI REMERCIER LES PROFESSIONNELS DU CHU DE TOULOUSE

Concert des hospitaliers
à la Halle aux grains de Toulouse
(avec le soutien de Toulouse Métropole)



Fête foraine des enfants du personnel pour fêter Noël ensemble



www.chu-toulouse.fr



HÔTEL-DIEU SAINT-JACQUES

Siège du CHU de Toulouse
2, rue Viguerie
TSA 80 035
31 059 Toulouse cedex 9
Tél. **05 61 77 22 33**