

# Centre Collaborateur OMS pour la Fragilité, la Recherche Clinique et la Formation en Gériatrie Newsletter

N° 2018-01-F

Toulouse, 10 septembre 2018

## Le Gérontopôle du CHU de Toulouse est désigné Centre Collaborateur de l'OMS



L'Organisation Mondiale de la Santé (OMS) a désigné le Gérontopôle du CHU de Toulouse comme Centre Collaborateur de l'OMS pour la Fragilité, la Recherche Clinique et la Formation en Gériatrie (<http://www.chu-toulouse.fr/-centre-collaborateur-oms-sur-la-fragilite-la->). Cette désignation, qui a pris effet le 1<sup>er</sup>

septembre 2017 pour une durée de quatre ans, confirme la reconnaissance du Gérontopôle comme structure innovante et pôle de référence gériatrique, au niveau national et international, en particulier grâce à ses travaux de recherche sur la Fragilité.

### Les missions du Gérontopôle en tant que centre collaborateur de l'OMS

Placé sous la direction du Professeur Bruno Vellas, le Gérontopôle en tant que nouveau centre collaborateur de l'OMS, a pour missions :

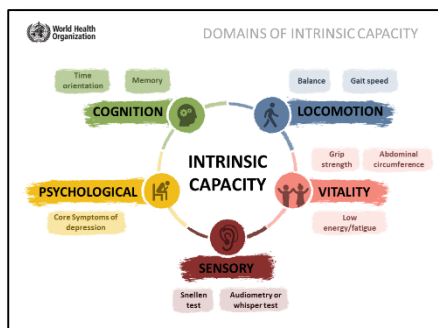
- **la recherche** : le Gérontopôle sera chargé de rassembler et de synthétiser des éléments scientifiques sur les capacités intrinsèques et fonctionnelles de personnes âgées, selon des critères définies par l'OMS.
- **la diffusion d'informations** : le centre toulousain devra assister l'OMS dans la diffusion de sa nouvelle stratégie mondiale «*Vieillir en bonne santé*». Il devra notamment contribuer à la diffusion des directives de l'OMS sur les soins cliniques intégrés.
- **le développement d'outils de promotion** : le Gérontopôle devra assister l'OMS dans la création de programmes d'éducation thérapeutiques et de formations médicales, tant pour les professionnels des centres de soins primaires que pour les centres de recours. Ces supports s'adresseront aux personnes âgées ayant des besoins légers, modérés ou plus sévères. Le centre toulousain devra aussi contribuer à la mise en œuvre de guide de bonnes pratiques et d'outils pédagogiques en fonction des pays et des besoins.

### Les centres collaborateurs de l'OMS dans le monde

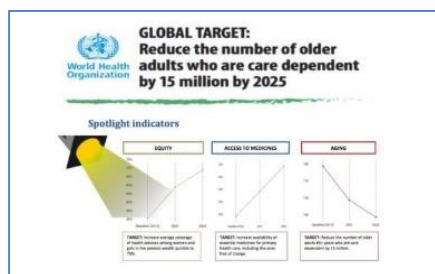
Les centres collaborateurs de l'OMS (<http://www.who.int/collaboratingcentres/en/>) sont des institutions, instituts de recherche, départements d'universités ou d'instituts universitaires. Ils sont désignés par le directeur général de l'OMS pour mener des activités de soutien en faveur des programmes de l'Organisation. On compte actuellement plus de 800 centres collaborateurs de l'OMS, dans plus de 80 États membres. Ils collaborent avec l'OMS dans des domaines aussi variés que les soins infirmiers, la médecine du travail, les maladies transmissibles, la nutrition, la santé mentale, les maladies chroniques et les technologies sanitaires.

A ce jour, 9 organismes dans le monde, qui travaillent sur le vieillissement, ont été nommé centre collaborateur par l'OMS. **Le Gérontopôle est le seul centre dédié à la fragilité et à la recherche clinique.**

## La stratégie mondiale de l'OMS pour «*Vieillir en bonne santé*» (*Healthy Ageing*)



Selon l'OMS, une action globale de santé publique en matière de vieillissement de la population est nécessaire de toute urgence. Cela nécessite des changements fondamentaux dans la façon dont nous concevons le vieillissement lui-même. Le rapport mondial de l'OMS sur le vieillissement et la santé définit un cadre d'actions pour favoriser le vieillissement en bonne santé, construit autour du nouveau concept des Capacités Intrinsèques (IC). Ce cadre d'actions exige une transformation des systèmes de santé s'éloignant des modèles curatifs basés sur la maladie pour préconiser la prestation de soins intégrés et centrés sur la personne âgée.



L'OMS définit la Capacité Intrinsèque (IC) comme étant la combinaison des capacités physique et mentale d'un individu et la Capacité Fonctionnelle (FA) comme étant la combinaison et l'interaction entre la Capacité Intrinsèque et l'environnement dans lequel évolue une personne. L'OMS a identifié cinq domaines de Capacité Intrinsèque : Mobilité, Cognition, Vitalité, Psychologique, Sensoriel (vision et audition). Parce que «*Vieillir en bonne santé*» dépend des Capacités Intrinsèques de chaque individu, de son

environnement et de leur interaction, la prise en compte de l'IC permettrait d'élaborer des interventions visant à améliorer la santé de chacun. L'impossibilité de réaliser les gestes élémentaires de la vie quotidienne (ADL-Activities of Daily Living) sans l'assistance d'autrui, peut être le résultat d'une perte importante de ces Capacités Intrinsèques. L'approche globale de l'OMS concernant sa stratégie du «*Vieillir en bonne santé*» montre que cette période de perte de capacité significative durant la vieillesse est souvent précédée par un déclin précoce.

Avec le programme «Soins Intégrés pour les Personnes Agées - SIPA» (Integrated Care for Older People - ICOPE), l'objectif de l'OMS est de diminuer de 15 millions le nombre de personnes âgées dépendantes, d'ici à 2025.

## «Soins Intégrés pour les Personnes Agées - SIPA » (Integrated Care for Older People - ICOPE) : un programme de l'OMS



Nous partageons avec vous des outils réalisés par l'OMS pour développer son programme sur les «Soins Intégrés pour les Personnes Agées (SIPA)». N'hésitez à les diffuser auprès de vos réseaux.

### Liens URL vers les derniers produits SIPA/ICOPE :

- Brochure SIPA/ICOPE est maintenant disponible en français et dans les cinq autres langues des Nations Unies, ainsi qu'en japonais : [http://www.who.int/ageing/publications/WHO-ALC-ICOPE\\_brochure\\_fr.pdf?ua=1](http://www.who.int/ageing/publications/WHO-ALC-ICOPE_brochure_fr.pdf?ua=1)
- mAgeing handbook n'existe qu'en anglais: <http://www.who.int/ageing/health-systems/mAgeing/en/>
- WHO Clinical Consortium on *Healthy Ageing* (CCHA) la presentation est disponible qu'en anglais : <http://www.who.int/ageing/health-systems/clinical-consortium/meeting-2017/en/>
- Visitez le Centre de Ressource SIPA/ICOPE qui comprend les profils et recommandations basés sur la recherche scientifique et présents dans les Directives SIPA/ICOPE : <http://www.who.int/ageing/health-systems/icope/evidence-centre/en/>

### Les dernières publications scientifiques :

- Briggs AM, Valentijn PP, Thiyagarajan JA, et al. *Elements of integrated care approaches for older people: a review of reviews*. BMJ Open 2018;8:e021194. doi:10.1136/bmjopen-2017-021194. <http://bmjopen.bmj.com/content/8/4/e021194.full?ijkey=GokobxFr14b9hHb&keytype=ref>  
Cet article détaille la stratégie globale de l'OMS sur les soins intégrés pour les personnes âgées et des principaux termes à utiliser dans ce domaine.
- Cesari M, Araujo de Carvalho I, Thiyagarajan JA, et al. *Evidence of the domains supporting the construct of intrinsic capacity*. J Gerontol A Biol Sci Med Sci. 2018. doi:10.1093/gerona/gly011. <https://academic.oup.com/biomedgerontology/advance-article%20abstract/doi/10.1093/gerona/gly011/4834876?redirectedFrom=fulltext>



Photo credit: Markus MacGill/Green Ink

## Clinical Consortium on *Healthy Ageing* (CCHA) de l'OMS



The WHO CCHA est constitué d'experts mondiaux qui font avancer la recherche et la pratique clinique en facilitant le partage des données et des analyses. Ils promeuvent également l'évaluation de la pratique clinique et le renforcement des capacités dans le domaine du «*Vieillir en bonne santé*» auprès des cliniciens et des professionnels de santé.

Cinquante experts se sont retrouvés à la réunion annuelle 2017 du WHO Clinical Consortium on *Healthy Ageing* (CCHA), les 21 et 22 novembre 2017 à Genève, en Suisse. Les discussions ont porté sur la réalisation d'une évaluation globale de santé de la personne âgée et de ses besoins sociaux, dans le cadre du programme SIPA/ICOPE. L'évaluation globale formerait ainsi la base d'un plan OMS sur la prise en charge des besoins de santé et de soins

à long-terme des populations vieillissantes, avec une attention particulière portée sur les capacités intrinsèques et fonctionnelles. Compte-rendu de la réunion : <http://www.who.int/ageing/health-systems/clinical-consortium/CCHA2017-meetinghandbook.pdf?ua=1>

La réunion du WHO CCHA est co-organisée avec le soutien administratif du Centre Collaborateur OMS pour la Fragilité (WHO CC for Frailty). Le prochain rendez-vous aura lieu les 11 et 12 décembre 2018 également à Genève. Le programme prévoit d'aborder les modèles de soins cliniques pour les personnes âgées dans les structures de soins primaires.

---

## WHO CCHA Workstream sur l'évaluation de la Capacité Intrinsèque (IC)

Le WHO CCHA a été missionné pour concevoir et développer un outil d'évaluation clinique sur les Capacités Intrinsèques destinés aux établissements de soins primaires, et qui concerne les cinq domaines suivants : Mobilité, Cognition, Vitalité, Psychologique, Sensoriel (vision et audition). Un groupe de travail a été constitué le 3 mars 2018 par le Centre Collaborateur OMS pour la Fragilité lors de la conférence ICFSR2017 de Miami, USA. Il s'agissait faire une véritable proposition d'outil d'évaluation des Capacités Intrinsèques (IC) : objectif, stratégie, les professionnels ciblés et les utilisations. Le groupe a échangé concrètement sur les points d'évaluation et la méthodologie. Le groupe se réunira de nouveau les 27 et 28 septembre à New York, USA pour discuter du concept et de la mise en place opérationnelle de la «Vitalité».



## L'OMS fait le point sur son plan d'action global "Vieillesse en bonne santé" (*Healthy Ageing*) pendant le dernier congrès International Conference on Frailty and Sarcopenia Research 2018, qui s'est tenu en mars dernier à Miami, USA

Le Dr Islene Araujo de Carvalho, Senior Policy and Strategy Adviser au Département of Ageing and Life Course de l'OMS, a adressé un plaidoyer lors de l'édition 2018 de l'International Conference on Frailty and Sarcopenia Research (ICFSR) qui s'est tenue à Miami Beach, Florida, USA. Son intervention avait pour but de convaincre les spécialistes présents à la conférence et de les inviter à utiliser leurs expertises dans le domaine des syndromes invalidantes, pour participer au développement d'une approche de santé publique, capable d'être mise en place dans l'ensemble des pays, y compris dans les pays sous-développés.

La capacité intrinsèque est définie comme étant une combinaison des capacités physiques et cognitives d'un individu, reliées à des facteurs environnementaux, permettant de déterminer les capacités fonctionnelles d'une personne. Le déclin des capacités intrinsèques peut commencer en milieu de vie, bien avant l'apparition de syndromes tels que la fragilité ou la sarcopénie (perte musculaire liée à l'âge). Ainsi est-il important d'intervenir précocement dans la vie.

En mai 2016, l'Organisation Mondiale de la Santé (OMS) a adopté un plan d'action global à 5 ans concernant le vieillissement et la santé (<http://www.who.int/ageing/global-strategy/en/>). L'objectif est de réduire la prise en charge de la dépendance avec l'avancée en âge et ce programme nécessitera les efforts coordonnés de tous, les gériatres et les spécialistes, mais aussi des professionnels en soins primaires. Voir le communiqué de presse complet: <https://fragilite.org/COMMUNIQUE%20DE%20PRESSE%20ICFSR2018.pdf>

## Le Dr Linda Fried reçoit un Prix pour l'ensemble de son œuvre à l'occasion du International Conference on Frailty and Sarcopenia Research (ICFSR) 2018, en mars dernier à Miami Beach, FL, USA

Le Dr. Linda Fried, MD, MPH (Doyen du Mailman School of Public Health de Columbia University à New York, USA) a reçu le Prix ICFSR2018 pour l'ensemble des 12 avancées importantes dans le domaine de la fragilité. Le Dr Fried est une figure majeure de la santé publique, en épidémiologie et en gériatrie. Elle a consacré ses travaux à la recherche sur le *Healthy Aging* et à définir comment les individus de tous âges pouvaient bénéficier d'un monde avec une meilleure longévité. Dr Fried est une scientifique de renommée internationale, qui a fait un travail précurseur sur la définition de la fragilité comme syndrome clinique. Elle a révélé à la fois les causes et les moyens de prévention, clés pour optimiser la santé des personnes âgées. Ses découvertes scientifiques ont transformé les soins médicaux et plus largement le système de santé publique, ainsi que notre aptitude à mieux comprendre comment bâtir des vies plus longues et plus enrichissantes. Lire le communiqué de presse : <http://www.aging-news.net/wp-content/uploads/2018/03/Press-release-ICFSR-2018-n°-2.pdf>



Le congrès International Conference on Frailty & Sarcopenia Research (ICFSR) réunit chaque année des scientifiques venant des académies, des agences et de l'industrie pour promouvoir les derniers résultats en matière de fragilité et de sarcopénie, de la recherche à la pratique clinique.

### A noter dans vos agendas:

9<sup>ème</sup> édition de l'ICFSR du 20-22 février 2019, Miami Beach, FL, USA

Inscription ouverte: <https://frailty-sarcopenia.com>

Date limite de soumission des abstracts: **5 novembre 2018**

## Le programme de l'OMS sur le maintien de l'autonomie présenté au congrès francophone de la Fragilité du Sujet Agé organisé les 5 & 6 avril 2018 à Paris, France



Le plan *Healthy Ageing* de l'OMS a été également exposé pendant la 6ème édition du congrès francophone de la Fragilité du Sujet Agé qui s'est déroulé les 5 & 6 avril 2018 à Paris. Anne Margriet POT, Senior Health Advisor au Département Ageing and Life Course de l'OMS à Genève, a présenté une communication intitulée "Le programme OMS sur le maintien de l'autonomie". Elle s'est adressée à un public francophone venant principalement du Canada, de la Belgique, de Suisse et du Portugal.

### A noter dans vos agendas:

7ème édition du congrès francophone de la Fragilité du Sujet Agé le 4 & 5 avril, 2019 à Paris, France.

Inscription ouverte : <https://fragilite.org>

Date limite de soumission des abstracts: **4 décembre 2018**

## Les 21 & 22 avril 2018 à Pékin, Chine : une conférence inaugurale de Gériontologie et de la Promotion de la Santé des Seniors par le Comité Spécial de l'Association Chinoise de la Formation Médicale & le Sommet International 2018 sur la Recherche Pluridisciplinaire des Maladies et Soins Gériatriques

En tant que Directeur du Centre Collaborateur OMS pour la Fragilité (WHO CC for Frailty) et en tant



que Directeur du Gérontopôle de Toulouse, Bruno VELLAS, MD, PhD, a été invité à prendre la parole sur le thème : "Le vieillissement de la population: ce qui a été fait, ce que nous devons éviter, et ce que nous devons faire ?". Le Prof VELLAS s'est adressé à un public de 200 spécialistes leaders chinois. Il a souligné la nécessité de modifier nos systèmes de prise en charge pour maintenir les capacités fonctionnelles et éviter ainsi la dépendance lors de l'avancée en âge.

## 1st International China Conference on Frailty, 3 Septembre 2018 à Shanghai, Chine



Le Centre Collaborateur OMS pour la Fragilité, la Recherche Clinique et la Formation en Gériatrie de Toulouse (France), le Centre de Recherche Clinique Chinois sur les Troubles Gériatriques et le réseau GARN de l'IAAG à Pékin (Chine (China)) ont organisé la 1ère édition du International China Conference on Frailty ([www://frailty-china.com](http://www.frailty-china.com)). Le déclin fonctionnel joue une part importante dans l'apparition de la fragilité, et cette conférence permettra de développer des programmes sur le maintien des fonctions avec l'âge et de l'autonomie. Ci-dessous les conférenciers qui ont accepté d'intervenir :

Dr John BEARD (OMS, Genève) sur "De la Fragilité aux capacités intrinsèques et le programme SIPA/ICOPE de l'OMS", Prof Piu CHAN (Pékin, Chine) sur "L'épidémiologie de la Fragilité en Chine", Prof Peng DU (Pékin, Chine) titre à déterminer, Prof Birong DONG (Chengdu, Chine) titre à déterminer, Prof John MORLEY (St Louis, USA) sur "Outil pour l'évaluation de la Fragilité", Prof Leocadio RODRIGUEZ MANAS (Madrid, Espagne) sur "La définition de la Fragilité, son évolution biologique et son évaluation", Prof Jacques TOUCHON (Montpellier, France) sur "La Fragilité cognitive", et Prof Bruno VELLAS (Toulouse, France) sur "La prévention de la Fragilité", Prof Jean WOO (Hong Kong) sur "Comment placer la Fragilité au centre des systèmes de prise en charge et de soins".

Site internet : <https://frailty-china.com/abstract.php>



## Un deuxième appel à projets IHU lancé par l'ANR en 2017



L'ANR (Agence Nationale de Recherche) a lancé un deuxième appel à projets IHU (Instituts Hospitalo-Universitaires) auquel a répondu le Gérontopôle de Toulouse en décembre 2017 avec le projet

«INSPIRE : Institut pour la prévention, le vieillissement en santé et la médecine rejuvenative / INStitute for Prevention, healthy aging and Rejuvenative mEdicine». L'objectif du projet est d'accroître la durée de vie sans déclin fonctionnel en utilisant une approche basée sur la biologie. Il permettrait d'augmenter les réserves fonctionnelles afin de prévenir le déclin fonctionnel et de régénérer les fonctions altérées précocement à partir de 50ans et jusqu'à un âge avancé de 70ans et plus. Le Gérontopôle a été récemment présélectionnée par un jury international, sur un total de 17 candidats. La sélection finale se fera par un comité d'experts à l'issue d'une présentation orale fin aout 2018.

---

## DES FILMS A PARTAGER

Nous vous invitons à diffuser les vidéos ci-dessous. Ils peuvent être utilisés sur tous types de supports tels que les réseaux sociaux, sites internet, télévisions locales ou pendant des événements dédiés aux personnes âgées. Les films sont destinés à vos communautés scientifiques, collègues, autorités locales et plus généralement à tous ceux qui œuvrent pour le bien-être de nos seniors. Nous vous remercions de nous aider à promouvoir la fragilité et ses conséquences.

### Fragilité

Nous partageons avec vous un film intitulé "Attention, fragile!" réalisé par le Gérontopôle de Toulouse et le réseau IAGG GARN. Voici les liens URL vers les onze différentes versions YouTube:

Français : <https://www.youtube.com/watch?v=YsmkRl0oCz0>

Anglais : [https://www.youtube.com/watch?v=T9-JPN\\_jY9I](https://www.youtube.com/watch?v=T9-JPN_jY9I)

Italien : <https://www.youtube.com/watch?v=aFlmInydu80>

Espagnol : <https://www.youtube.com/watch?v=NcBG7Lefa1A>

Portugais : <https://www.youtube.com/watch?v=0oxn9IKRwmA>

Allemand : <https://www.youtube.com/watch?v=5wYa6NlceKM>

Coréen : <https://www.youtube.com/watch?v=7kbFVDrZrxI>

Chinois 1 : <http://v.qq.com/page/e/b/h/e0175o8bmbh.html>

Chinois 2 : <https://www.youtube.com/watch?v=zyydMw9uim8>

Japonais : [https://www.youtube.com/watch?v=Z2\\_UGmg3ZGk](https://www.youtube.com/watch?v=Z2_UGmg3ZGk)

Perse : <https://www.youtube.com/watch?v=A3euyAg4zlw>

### Troubles de la mémoire

Le Gérontopôle de Toulouse, le réseau IAGG GARN et les organisateurs de la conférence CTAD2016 ont collaboré pour réaliser la vidéo "Conserver sa mémoire". Destiné à un large public de seniors, ce film aborde le sujet des troubles de la mémoire et décline cinq règles de vie pour maintenir ses capacités cognitives et pour encourager les personnes âgées à participer à des projets de recherche.

Cet outil est disponible en sept langues :

Français : <https://youtu.be/NjGKYCmVUAE>

Anglais : <https://youtu.be/z6KIzvSwyy4>

Allemand : <https://youtu.be/CbAlxgd7OsY>

Espagnol : <https://youtu.be/WdZzluJneZc>

Japonais : <https://youtu.be/JkXpxeguT2k>

Italien : [https://youtu.be/8x\\_FQehVW9Q](https://youtu.be/8x_FQehVW9Q)

Portugais : <https://youtu.be/cJDqj9qmxRw>

Coréen : <https://youtu.be/hFVkoAHoHvs>

Chinois : <https://youtu.be/ORh0XI56an0>



## «Les Soins Intégrés pour Personnes Âgées – SIPA » par l’OMS

Avec le prolongement de la durée de la vie, un plus grand nombre de personnes connaîtra un déclin des capacités physique et cognitive, augmentant ainsi les besoins de soins dans le cadre des activités quotidiennes. Dans les systèmes de santé actuels, ces besoins ne sont pas pris en compte. Il y a donc urgence à promouvoir une approche globale basée sur la proximité, afin de prévenir le déclin des capacités et d’assister les aidants familiaux.

Pour ces raisons, l’OMS a réalisé un film sur «Comment adapter les services centrés sur la personne à une population vieillissante ?» Les soins intégrés consistent à transformer les modèles de soins curatifs basés sur les maladies pour préconiser la prestation de soins intégrés et centrés sur la personne âgée.

Le programme OMS sur les «Soins intégrés pour personnes âgées - SIPA» vise à «*Vieillir en bonne santé*» en fournissant un support aux aînés, aux prestataires de soins primaires et aux systèmes de santé.

Anglais : [https://www.youtube.com/watch?v=Wp\\_SaMtMSZM](https://www.youtube.com/watch?v=Wp_SaMtMSZM) (nouvelle version)

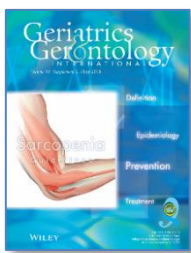
Français : <https://www.youtube.com/watch?v=wb6GUTb6OMO> (version originale)

Chinois : <https://youtu.be/iQI7GMO-KSU> (version originale)

---

## A LIRE

### Clinical Guidelines on Sarcopenia 2017



La Japanese Association on Sarcopenia and Frailty anime un Comité sur les Recommandations Cliniques 2017 de la Sarcopénie, en collaboration avec la Japan Geriatrics Society et le National Center for Geriatrics and Gerontology. Ce guide rassemble des articles traitant des questions cliniques (définition, épidémiologie, prévention et mise en place de la sarcopénie), et révisés sur la base des résultats des dernières recherches et directives. La première édition 2017 des Recommandations Cliniques sur la Sarcopénie est également adaptée à l’ensemble des pays du monde.

Lien URL : <https://onlinelibrary.wiley.com/toc/14470594/18/S1>

Information transmise par Prof Hidenori Arai, MD, PhD (Chairman, Guideline Committee, Director of the National Center for Geriatrics and Gerontology, Director, Center for Gerontology and Social Science, Obu City, Aichi Prefecture, Japan).

### La performance physique

Titre: *The Virtual Short Physical Performance Battery*

Auteurs: Marsh AP, Wrights AP, Haakonssen EH, Dobrosielski MA, Chmelo EA, Barnard RT, Pecorella A, Ip EH, Rejeski WJ.

Revue: J Gerontol A Biol Sci Med Sci. 2015 Oct;70(10):1233-41. doi: 10.1093/gerona/glv029. Epub 2015 Mar 31.

### L’impact de la fragilité

Titre: *The impact of frailty on the risk of conversion from mild cognitive impairment to Alzheimer’s Disease: evidences from a 5-year observational study.*

Auteurs: Alessandro Trebbastoni, Marco Canevelli, Fabrizia D’Antonio, Letizia Imbriano, Livia Podda, Lidia Rendace, Alessandra Campanelli, Valentia Celano, Giuseppe Bruno & Carlo de Lena.

Revue: Front Med (Lausanne). 2017 Oct 23;4:178. doi: 10.3389/fmed.2017.00178. eCollection 2017.

### La performance cognitive et la fragilité

Titre: *Cognitive Performance across 3 Frailty Phenotypes: Toledo Study for Healthy Aging*

Auteurs: Rosado-Artalejo, C., Carnicero, J. A., Losa-Reyna, J., Guadalupe-Grau, A., Castillo-Gallego, C., Gutierrez-Avila, G., & García-García, F. J. (2017)

Revue: Journal of the American Medical Directors Association, 18(9), 785-790.

## Le stress oxydatif et la fragilité

Titre: *Oxidative stress and frailty: A systematic review and synthesis of the best evidence*

Reference: Soysal P, Isik AT, Carvalho AF, Fernandes BS, Solmi M, Schofield P, et al.

Revue: *Maturitas*. 2017. 99: 66-72.

## Définition de la personne âgée au Japon

Titre: *Redefining the elderly as aged 75 years and older: Proposal from the Joint Committee of Japan Gerontological Society and the Japan Geriatrics Society*

Reference: Yasuyoshi Ouchi, Hiromi Rakugi, Hidenori Arai, Masahiro Akishita, Hideki Ito, Kenji Toba, Ichiro Kai and on behalf of the Joint Committee of Japan Gerontological Society (JGLS) and Japan Geriatrics Society (JGS).

Revue: *Geriatr Gerontol Int* 2017; 17: 1045–1047

## The Journal of Frailty & Aging (JFA)



Le JFA est une revue internationale inscrite dans Medline et Pubmed. Elle présente des articles liés à la recherche dans le domaine du vieillissement et des conditions (sub) cliniques liées à l'âge. Le JFA publie plus particulièrement des papiers de qualité abondant et traitant des aspects sociaux, biologiques et cliniques qui accompagnent l'installation et le développement de la fragilité du sujet âgé. Site internet :

<http://www.jfrailtyaging.com/about-the-journal.html>

### Les articles suivants sont au sommaire du n° 02-2018 :

- *Seasonal variation in vitamin D status among frail older hospitalized patients.* M. Pourhassan, R. Wirth. *J Frailty Aging* 2018;7(2):95-99
- *Identifying exosome-derived micrnas as candidate biomarkers of frailty.* B.R. Ipson, M.B. Fletcher, S.E. Espinoza, A.L. Fisher. *J Frailty Aging* 2018;7(2):100-103
- *Accuracy of body mass index versus lean mass index for prediction of sarcopenia in older women.* M.J. Benton, A.L. Silva-Smith. *J Frailty Aging* 2018;7(2):104-107
- *Polypharmacy but not potential inappropriate prescription was associated with frailty in older adults from middle-income country outpatient clinic.* I. Aprahamian, M.M. Biella, G. Vano Aricó de Almeida, F. Pegoraro, A.V. Alves Pedrini, B. Cestari, L.H. Bignotto, B. Alvarez Ribeiro de Melo, J.E. Martinelli. *J Frailty Aging* 2018;7(2):108-112
- *Educating medical students in counselling older adults about exercise: the impact of a physical activity module.* A.D. Jadczyk, K.L. Tam, R. Visvanathan. *J Frailty Aging* 2018;7(2):113-119
- *How to manage frail older adults in the community? Proposal of a health promotion program experienced in a city of 16,638 inhabitants in France.* J. de Kerimel, N. Tavassoli, C. Lafont, M. Soto, M. Pedra, F. Nourhashemi, C. Lagourdet, L. Bouchon, A. Chaléon, S. Sourdet, Y. Rolland, M. Cesari, B. Vellas. *J Frailty Aging* 2018;7(2):120-126
- *The use of figurative language to describe frailty in older adults.* B. Buta, D. Leder, R. Miller, N.L. Schoenborn, A.R. Green, R. Varadhan. *J Frailty Aging* 2018;7(2):127-133
- *Quality of life in older adults attending a university family practice centre in Sri Lanka.* R.E. Ediriweera de Silva, M.S.A. Perera. *J Frailty Aging* 2018;7(2):134-137
- *The utility of the frailty index in clinical decision making.* K. Khatry, N.M. Peel, L.C. Gray, R.E. Hubbard. *J Frailty Aging* 2018;7(2):138-141
- *Effects of fermented papaya preparation (FPP) on safety outcomes in older adults - a short report of a placebo-controlled clinical trial.* R.T. Mankowski, C. Leeuwenburgh, T.M. Manini, A.J. Woods, S.D. Anton. *J Frailty Aging* 2018;7(2):142-146