

**PÔLE FEMME
MÈRE COUPLE**

**Livret
d'informations
à l'usage des
patients**



**GRAND SECTEUR
NAISSANCE**



CENTRE HOSPITALIER UNIVERSITAIRE DE TOULOUSE

L'hôpital Paule de Viguier est une **maternité de type 3**, accueillant les patientes dont les **grossesses à haut risque** sont la priorité. Afin d'accoucher dans notre maternité, une **inscription est obligatoire pour les patientes dont les grossesses sont simples**.

Le Grand Secteur Naissance se situe au rez-de-chaussée de l'Hôpital Paule de Viguier, il est fléché « **URGENCES MATERNITE** » pour accès depuis l'extérieur du bâtiment.

Vous pouvez garer votre véhicule de manière temporaire sur le parking des **URGENCES MATERNITE**.

Attention, il est gratuit la première heure seulement.

À 20 heures, les portes ferment pour des raisons de sécurité et l'accès se fait par le biais de **la sonnette de l'interphone** aux urgences de la maternité.

Équipe

L'équipe est multi-disciplinaire et comprend des médecins gynéco-obstétriciens, anesthésistes, pédiatres, des sages-femmes, des infirmières, des aides-soignantes, des auxiliaires de puériculture, des agents d'accueil et des étudiants dans toutes les professions.

Cette équipe a pour vocation de **vous entourer** et de **vous accompagner**.

L'équipe de garde est sur place 24H/ 24.

L'ensemble de l'équipe est à votre disposition pour vous aider, vous informer, vous conseiller. Le texte intégral de la charte du patient hospitalisé est affiché dans le hall.

Accompagnant

La présence du co-parent est encouragée tout au long de votre séjour à la maternité.

Les contraintes en matière d'hygiène (lutte contre les infections nosocomiales) ainsi que la spécificité du secteur naissance suivent un règlement strict qui **n'autorise qu'une seule et même personne à entrer dans le secteur** sous réserve de ne pas perturber le bon fonctionnement de la salle.

Pour des raisons d'hygiène, de sécurité et pour ne pas perturber le bon fonctionnement du service, il faut éviter les «va et vient» entre l'extérieur et le bloc d'accouchement.

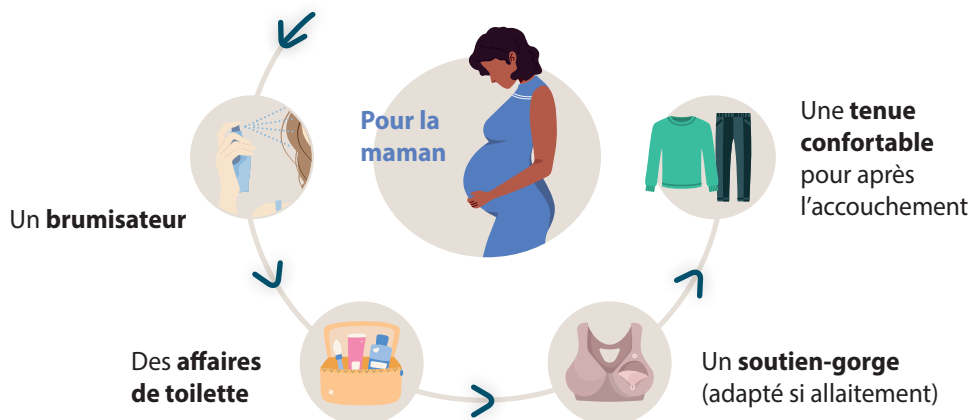
La présence du co-parent est favorisée également pour **vous assister et être présent en salle de césarienne** si cela est possible. Cependant, **une autorisation médicale est requise** (une tenue de bloc opératoire est indispensable : pyjama de bloc, couvre chaussures, masque et bonnet).

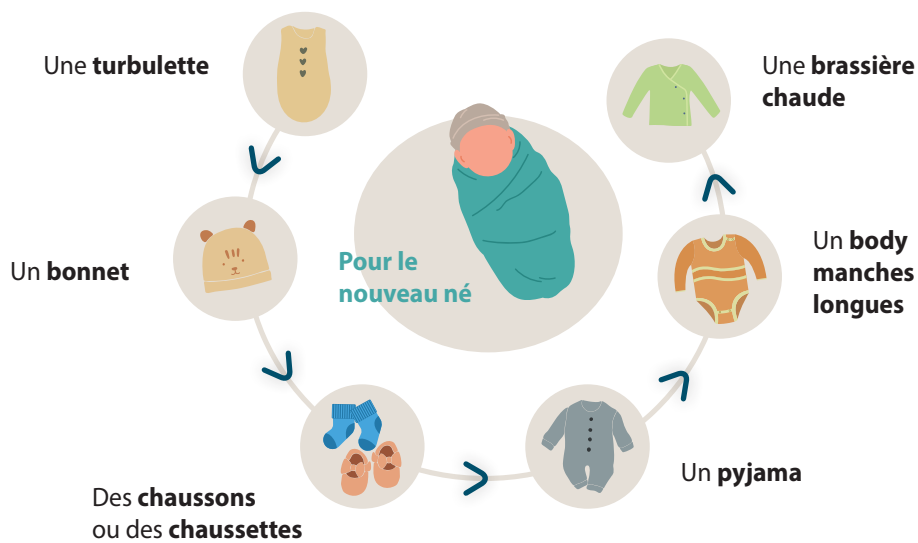
Préparer votre séjour

Affaires à prévoir

Eviter d'apporter des **objets de valeurs** (bijoux, argent liquide ...).

Seul un **petit sac** (taille valise cabine) est autorisé car il est impossible de stocker des bagages dans l'unité.





Le matériel pour le séjour est détaillé dans le document
 « **Liste nécessaire pour votre séjour** »

Précautions à prendre avant l'accouchement



Prendre **une douche**



Enlever les **bijoux, piercings** et le **vernis** ou les **prothèses à ongles**



Signaler au moment de l'entrée si vous portez **des lentilles**, et si vous avez des **prothèses dentaires ou auditives**.

Vous pouvez manger avant votre arrivée sauf exception médicale.

Lorsque vous serez en salle de naissance, la seule prise de liquides clairs est autorisée, et uniquement si vous bénéficiez d'une analgésie péridurale (en cas de doute sur la définition de liquide clair, vous pouvez vous renseigner auprès de l'équipe soignante).

Le jeun strict est réservé aux patientes bénéficiant d'une césarienne programmée ou si l'indication a été posée lors de votre consultation d'anesthésie.

Accueil dans le service

Vous serez accueillie par **une sage-femme et une aide-soignante/auxiliaire de puériculture** qui vous livreront toutes les informations nécessaires au déroulement de l'accouchement.

La sage-femme **prendra connaissance de votre dossier, de votre projet de naissance et adaptera sa prise en charge**. En parallèle, elle informera, dès votre admission, les médecins de garde et leurs précisera les points spécifiques de votre suivi en cas de grossesses à risque. Elle sera votre **interlocuteur privilégié**.

Les compétences des sages-femmes leur permettent de **dépister toute anomalie et de faire le lien** avec l'équipe médicale : obstétricien, anesthésiste, pédiatre.

Au cours de votre séjour, l'équipe pourra vous proposer selon leurs compétences complémentaires de l'acupression, acupuncture, hypnose, aromathérapie mais aussi mobilisation et postures. Un casque de réalité virtuelle est disponible sur demande pour vous aider à vous relaxer.

→ Le secteur Pré Naissance

Ce secteur a pour mission de **vous accueillir si un déclenchement médicamenteux est indiqué** ou lors du **début de travail avant votre passage en salle de naissance**.

Nous vous invitons à prendre connaissance du livret « **Déclenchement de l'accouchement** » qui vous détaille les étapes du déclenchement artificiel.

Ce secteur est composé de **10 chambres individuelles** dont la plupart sont équipées de baignoire.

→ Le secteur Naissance

Ce secteur a pour mission de vous accompagner pour la naissance de votre/vos enfant(s).

Il est composé de :

- 9 salles de naissance dont 1 salle physiologique (cf livret dédié),
- 2 salles de césarienne,
- 1 espace de peau-à-peau pour le co-parent
- 1 salle de prise en charge des nouveau-nés sains
- 1 salle de réanimation néonatale

Comme tout le CHU, ce service a également pour mission de **former les futures générations de professionnels**, de ce fait vous rencontrerez des étudiants qui vous dispenseront des soins sous la surveillance des professionnels.

Si vous souhaitez une **analgésie péridurale** vous pourrez en bénéficier après votre admission en salle de naissance en l'absence de contre-indication.

Celle-ci respecte la physiologie de l'accouchement, elle a pour objectif de calmer en douceur la douleur tout en conservant motricité et certaines sensations (toucher, contractions, descente du bébé).

Il existe des alternatives à cette analgésie qui peuvent être indiquées selon votre dossier médical.

Votre séjour

La durée de votre séjour en salle de naissance est **très variable**. Votre accompagnant peut rester auprès de vous en permanence.

Vous êtes pris en charge par un **binôme sage-femme/ aide-soignante ou auxiliaire de puériculture**. Cette équipe est à votre écoute tout au long de votre travail et de votre accouchement. Si vous avez un **projet de naissance**, elle fera son maximum pour le respecter **dans les limites de la sécurité pour vous et votre enfant**.

Tout au long du travail, **une césarienne peut avoir lieu**. Votre équipe vous accompagnera dans cet accouchement particulier.



A la naissance, le clamage retardé du cordon, fait de manière systématique, permet une **meilleure adaptation à la vie extra-utérine** et **diminue le risque d'anémie** du nouveau-né. Après une minute, il vous sera proposé de **couper le cordon de votre bébé**.

Une grande attention est portée à l'accueil du nouveau-né.

Ainsi, **le peau-à-peau précoce et continu pendant au moins 1 heure est favorisé** quel que soit la voie d'accouchement. Il permet de **nombreux bienfaits** : maintien de la température, meilleure régulation du taux de sucre, nouveau-né plus calme et renforcement du lien mère-enfant... Les **mensurations et l'examen** de votre enfant seront reportés **après le peau-à-peau**.

Vous serez ensuite accompagnés pour la **mise en place de l'alimentation** de votre enfant que ce soit un allaitement **maternel ou artificiel**. Nous vous montrerons comment exprimer du colostrum le plus tôt possible afin que votre bébé en bénéficie et favoriser ainsi la mise en place de la lactation. Vous resterez au moins deux heures en salle de naissance avec votre bébé, sous surveillance de l'équipe du secteur naissance. Si vous avez une césarienne, ces deux heures se dérouleront **en salle de surveillance post-interventionnelle**. La présence de votre enfant y est privilégiée.

Si votre enfant est amené à être transféré à l'Hôpital des Enfants, vous pourrez le voir avant son départ sauf rares exceptions. Le pédiatre et la sage-femme vous donneront des explications sur sa prise en charge. Pour maintenir le lien entre vous et votre bébé, des nounours, foulards, mouchoirs en tissu, doudous imprégnés de votre odeur et laissés dans son berceau (couveuse) lui feront part de votre présence.

Les échanges permanents entre les 2 services, leur proximité, vous permettront de vous **tenir informé de son état de santé**.



Le **certificat médical d'accouchement** vous sera remis avant votre départ en chambre.

La déclaration de naissance est obligatoire dans les 5 jours qui suivent la naissance : elle est faite par vos soins (cf. *feuille d'information remise en même temps que le certificat d'accouchement*). Vous devrez remettre avant votre départ de la maternité un acte de naissance dans la boîte aux lettres prévue à cet effet ou par mail à : actedenaissancepdv@chu-toulouse.fr.

Démarche RSE

Très engagés dans la santé environnementale, nous vous demandons de **privilégier les bouteilles réutilisables** (gourdes) plutôt que les bouteilles en plastiques. Vous observerez que **nous trions nos déchets** afin de les valoriser et limiter ainsi notre impact sur l'environnement.

Vous pourrez demander des conseils pour le choix de vos produits d'hygiène à utiliser pour vous /votre enfant auprès de l'équipe.



Pour en savoir plus sur la façon dont vous pouvez **favoriser un environnement sain** pour votre enfant, nous vous invitons à :

1. Télécharger l'application Realillusion



2. Scanner le document au dos de cette page.



PRÊT À VIVRE UNE EXPÉRIENCE EN RÉALITÉ AUGMENTÉE ?

DÉCOUVREZ COMMENT FAVORISER UN ENVIRONNEMENT SAIN POUR BÉBÉ:

Scannez cette carte, immergez-vous et testez vos connaissances !



PRODUITS
COSMÉTIQUES
ET D'ENTRETIEN



PERTURBATEURS
ENDOCRINIENS



ALIMENTATION



CHAMPS
ÉLECTROMAGNÉTIQUES



QUALITÉ
DE L'AIR
INTERIEUR

SANTÉ ENVIRONNEMENTALE ET MATERNITÉ



VISIONNEZ-MOI EN RÉALITÉ
AUGMENTÉE AVEC L'APPLI
REAL ILLUSIONS



REPUBLIQUE
FRANCAISE
ars
Association Régionale de Santé
Occitane

CE PROJET A ÉTÉ RÉALISÉ DANS LE CADRE DU PROSE-3 OCCITANIE, AVEC LE SOUTIEN DE L'AGENCE RÉGIONALE DE SANTÉ ET DU RÉSEAU PERINATALITÉ OCCITANIE, CO-CONSTRUIT PAR L'AGENCE PRIMUM NON NOCERE ET L'ASSOCIATION AGR POUR LA SANTÉ DES GÉNÉRATIONS FUTURES.

PROSE-3
OCCITANIE

1000
PREMIERS
JOURS.IT

Produit par AGR



Hôpital Paule de Viguier

330, avenue de Grande-Bretagne

TSA 70034

31059 Toulouse Cedex 9

Conception : Equipe du Pôle Femme-Mère-Couple

Création graphique mai 2005 (Mise à jour : Décembre 2022) : Direction de la Communication

Impression : Centre de reprographie du CHU de Toulouse

©2011, CHU Toulouse - 2, rue Viguerie - TSA 80035 - 31059 Toulouse Cedex 9

Code : 403 270



CENTRE HOSPITALIER UNIVERSITAIRE DE TOULOUSE