



111 ARTISTES POUR SOUTENIR LA RECHERCHE SUR LES CANCERS DE L'ENFANT

**RENDEZ-VOUS
D'ART CONTEMPORAIN**
DU 4 AU 14 NOVEMBRE 2021
CHAPELLE DE L'HÔTEL-DIEU
A TOULOUSE
ENTREE LIBRE DE 12H A 20H
Selon contexte sanitaire



LES 111 DES ARTS

Programme 2021

DU 4 AU 14
NOVEMBRE
DE 12 H A 20 H

SOUS RÉSERVE DES MESURES
SANITAIRES EN COURS

Jeudi 4 novembre

12 h 00 Ouverture de l'exposition dans la chapelle de l'Hôtel-Dieu.

Dimanche 7 novembre

15 h 00 Performance **PAVAN** (voir p. 10)

Dimanche 14 novembre

17 h 00 Tirage des 3 Tombolas par **Jean-David SABAN**,
parrain d'honneur 2021 (voir p. 14)

18 h 30 Concert de Jazz avec le **Toubib Jazz Band** (voir p. 14)



L'Assemblée Générale des 111 des Arts Toulouse se tiendra le lundi 27 septembre à 18 h
Salle Gaspard de Maniban, Hôtel-Dieu Saint Jacques, 2 rue Viguerie 31300 Toulouse

BUREAU

Président

Eric Bachmann

Vice-Présidente

Françoise Zambeaux

Secrétaire Général

Jérôme Massip

Contact Artistes

Françoise Zambeaux

Trésorière

Thérèse Delpeyroux

Trésorière Adjointe

Isabelle Corona

CONSEIL D'ADMINISTRATION

Eric Bachmann

Monique Cachia

Isabelle Corona

Camille Daraignez

Thérèse Delpeyroux

Catherine Gibier

Cathy Larroque-Soussan

Jérôme Massip

Annalise Ambulh

Marie-Hélène Renalier

Alain Robert

Martine Soulet

Nicole Stoll

Françoise Zambeaux



LES 111 DES ARTS

Édito

Et puis la vie reprit son cours. Ce n'est qu'une expression bien sûr : la vie ne pouvait pas reprendre son cours, puisque son cours ne s'était jamais arrêté ; « la vie ne s'arrête que pour celui qui meurt » Guy Boley, Ecrivain.

La vie, tout simplement retrouver le luxe qui est le nôtre de pouvoir se lever, se rencontrer, discuter, travailler, imaginer, manger, créer et retrouver ses finalités. Etre pleinement conscient du bonheur de notre journée, tout simple mais néanmoins exceptionnel, pour renforcer encore plus notre besoin de soutenir une cause. Et quelle plus belle cause que notre volonté d'aider les enfants malades avec les 111 des Arts Toulouse.

Rendez vous du 4 au 14 novembre 2021 à la Chapelle de l'Hôtel-Dieu de Toulouse, et foncez, allez-y, achetez pour aider la recherche sur les cancers de l'enfant.

Quoi de plus heureux, de plus significatif, de plus humain que de venir pour acquérir, une, deux, trois et plus œuvres d'artistes en sachant que l'argent recueilli est reversé totalement parce que nous sommes tous des bénévoles et 111 des Arts est une raison d'espérer : alors, venez, achetez et lâchez-vous !!!

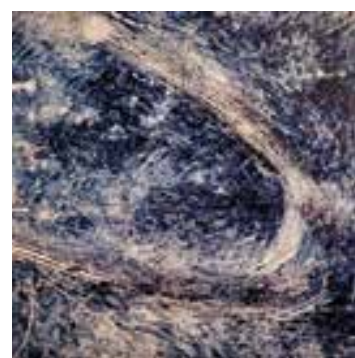
Eric Bachmann,
Président, 111 des Arts Toulouse



JOUR D'EXPOSITION DANS LA CHAPELLE DE L'HÔTEL-DIEU !

LA MAQUETTE DE NOTRE SITE INTERNET SE RENOUVELLE, AINSI QUE L'AFFICHE ET LA COUVERTURE DU PETIT JOURNAL INSPIRÉS PAR LE TABLEAU DE JOAN JORDA PROPOSÉ POUR LA TOMBOLA. UN BESOIN DE CHANGEMENT... TOUT EN GARDANT NOTRE LOGO ET UNE TRAME FIDÈLE À NOS OBJECTIFS.

QUELQUES TABLEAUX DE CLAUDE BARRERE SERONT VENDUS HORS SÉLECTION, À TITRE POSTHUME...



« Denim »

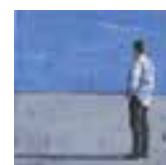
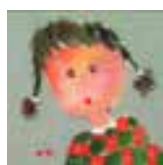


Rétrospective

**EN 20 ANS PRÈS DE 32 000 TABLEAUX VENDUS
ET PLUS D'UN MILLION D'EUROS AFFECTÉS
À LA RECHERCHE.**

GRÂCE À VOS DONNS, DE GRANDS PROJETS ONT ÉTÉ FINANCÉS :

- RECHERCHE EN HÉMATOLOGIE-ONCOLOGIE PÉDIATRIQUE
- RECHERCHE EN NÉPHROLOGIE PÉDIATRIQUE
- PNEUMOLOGIE ET ALLERGOLOGIE : ASTHME DE L'ENFANT
- PROJET L.E.A MIDI-PYRÉNÉES (LEUCÉMIES DE L'ENFANT ET DE L'ADOLESCENT)
- TRAITEMENT DE LA DOULEUR ET SOINS PALLIATIFS À L'HÔPITAL DES ENFANTS
- RECHERCHE SUR LES NEUROBLASTOMES RÉSISTANTS OU MÉTASTATIQUES
- PROJET MYECHILD (LEUCÉMIES AIGUËS)
- PROJET ATRT (TUMEURS CÉRÉBRALES)
- PROJET PAX-5 ET GATA-2
- PROJET BEACON (IMMUNOTHÉRAPIE)
- APA (ACTIVITÉ PHYSIQUE ADAPTÉE)
- HÔPITAL SOURIRE





Artiste
exposant 2019

Hommage à Claude BARRÈRE

Portraits réalisés par Jean-David SABAN

A CLAUDE BARRÈRE,

Le décès soudain de notre ami Claude Barrère nous a tous laissés sidérés et infiniment tristes.

Invité chez lui pour déjeuner, quelques heures avant sa mort, nous avons passé un moment d'une exceptionnelle gaieté, à se retrouver après ces longues périodes de privation de liberté.

Claude avait beaucoup souffert des confinements successifs.

Vivant par l'art et pour l'art, tous les soirs, au théâtre, au cinéma, aux expositions, ou chez des amis, il n'était pas l'homme de la « distanciation sociale » ...

Pour les 111 des Arts, il s'agit bien d'une triple perte :

Perte d'un grand bénévole et soutien, toujours exigeant et pourtant si humain. Rares étaient ceux qui renonçaient à acheter une œuvre, quand Claude leur vantait avec passion la qualité d'un artiste !

Perte d'un collectionneur, depuis bien longtemps les murs de son appartement, véritable caverne d'Ali Baba, étaient couverts d'œuvres diverses mais cela ne stoppait en rien ses appétits d'acquisition.

Enfin, bien sûr perte d'un artiste subtil et délicat, dessinateur et graveur imprégné par ses lectures et son univers poétique...



Claude nous manque ! Mais nous aurons la chance cette année d'avoir son travail exposé avec nous, aux côtés de celui d'Isabelle, sa fille, à qui nous adressons encore toute notre amitié. ■

Jean-David Saban



Tombola

**Cette année trois œuvres sont à gagner à la tombola !
Tirage le 14 novembre par notre parrain d'honneur 2021 :
Jean-David Saban**

Un tableau de Joan JORDA

En novembre 2020, Joan JORDA nous a quittés. Après une vie d'engagements, il avait souhaité soutenir la cause des 111 des arts en nous offrant un grand tableau coloré pour notre tombola 2021.

Né à San-Feliu-de-Guixols en Septembre 1929 d'un père professionnel du liège et d'une mère couturière, Joan Jordà émigre en Janvier 1939 avec des milliers de républicains espagnols. Un exil marqué par le dénuement total, les camps d'internement et l'éclatement de la cellule familiale. En 1945 il s'installe définitivement à Toulouse avec sa famille. C'est à partir de 1947 qu'il s'engage dans la peinture. Quasiment autodidacte il complète sa formation à l'Ecole des Beaux-Arts de Toulouse entre 1954 et 1957 auprès notamment du peintre Espinasse et du graveur Louvrier.



« Jeux d'enfants » Gouache, 54x81 cm

En 1979 il est un des membres fondateurs du groupe CAPT (Coordination des Artistes Plasticiens de Toulouse) dont l'objectif est de faire découvrir l'art contemporain au grand public. Dans ce cadre, il participe à de nombreuses expositions dans l'hexagone contribuant ainsi à la dynamique et au renfort de l'expression artistique de la région.

Sa première exposition personnelle en 1976 marque le début d'un long engagement dans une dénonciation de la violence et des aberrations des pouvoirs totalitaires. « Bombardements » (1980), « Masques et Visages » (1991), « Personnages cloués », « Corridas », « Egorgeurs » (1998) autant de thèmes qui vont jalonner sa vie d'artiste où violence, déchirement et souffrance sont omniprésents. Pourtant, à travers son œuvre « Jeux d'enfants », Joan Jordà exprime son amour de la vie. ■

Une photographie de Thierry GENAY

Graphiste dans le textile, Thierry Genay est devenu photographe de natures mortes. Du graphisme il a conservé l'expérience de la composition, du textile, celle des matières. Ensuite est venu le choix du médium photographique par culture, par goût, et par association avec un intérêt tout particulier pour la peinture hollandaise du XVIIe siècle. Ainsi, le voilà photographe héritier d'une peinture qui, à défaut de motifs nobles et sublimes, se nourrit d'une perception du quotidien, écho de l'intime.

Il s'agit d'un travail où l'on retranche plutôt que d'ajouter. Il s'agit d'orchestrer précisément un silence, l'expression

d'un équilibre en apparence tranquille entre formes et matières, entre plein et vide, entre ce qui se verrait et qui ne se voit pas.

« Le tirage présenté pour la tombola comporte les principales caractéristiques de mon travail. Une composition décentrée, des objets qui ne sont accrochés au fond que par leur ombre, une ombre sans objet qui évoque un prolongement au delà du cadre restreint de la photographie ».

Cette tombola particulière qui marque les vingt ans des 111 des Arts de Toulouse marque aussi pour lui dix ans de participation et d'expositions.

En effet, c'est sur les cimaises des 111 que ses photographies ont été pour la première fois exposées en public. Ceci illustre pleinement l'intérêt et la valeur de l'échange qui s'opère depuis vingt ans entre l'association et les artistes au service de la recherche sur les maladies infantiles. ■



Photographie «sans titre», 50x50 cm

Une sculpture de José ALMANSA

José Almansa est né en 1951 à Toulouse où il réside. En 1996, bouleversé par sa rencontre avec le peintre et sculpteur Pablo Palazuelo, lors de sa visite au Centre Andalou d'art contemporain de Séville, José Almansa décide d'arrêter son activité de charpentier de tradition française pour se consacrer aux Arts Plastiques.

Il fait un bref passage par les Écoles des Beaux-arts de Toulouse et de Murcie puis installe son atelier de sculpture à Toulouse, réalise ses premières abstractions géométriques et construit sa démarche artistique. Il dit que c'est sa maîtrise du métier de charpentier, la beauté des tissus que travaillait sa mère et la trace de la boucharde sur les trottoirs de son enfance qui sont à l'origine de son travail.

Quand on lui demande de qualifier son art, il parle d'« abstraction complexe » : le fruit d'une association de formes géométriques comme le point, la ligne, dans une extrapolation dont la finalité est de créer un objet esthétique, qu'il aime appeler « proposition de forme ».

Ses pièces, sont celles d'un sculpteur créées à partir de bois et de métal, souvent monochromes, dans lesquelles il recherche principalement une méthode de construction des caractères qui active l'opposition du simple et du complexe.

Ses expositions sont régionales et internationales comme Guadalajara (Espagne) où l'une de ses œuvres fractales est conservée par le Musée d'Abstraction Géométrique Francisco Sobrino. Depuis 2014, cofondateur de TAP (Toulouse Artistes Présent) il poursuit une recherche sur la perception de la forme à partir d'une géométrie très personnelle. ■



« Assemblage » Bois, 22x22x10 cm



DES IMAGES
POUR ADOUCIR
LES MAUX



LES 111 DES ARTS

L'entrée à l'exposition est **libre et gratuite** mais **une adhésion annuelle de 30 € est obligatoire pour l'achat de tableaux**. Comme les dons et la tombola, elle est entièrement reversée à la Recherche médicale. Un reçu fiscal vous sera remis, car adhésion et dons sont déductibles de votre impôt à hauteur de 66 %.

TOUS ENSEMBLE POUR AIDER LA RECHERCHE MÉDICALE !!!

LES 111 DES ARTS, association à but non lucratif fondée en 2001, est présente à Toulouse, Lyon, Paris et Lille. Animée par des bénévoles, son unique vocation est de **soutenir financièrement la Recherche médicale sur les cancers & maladies graves de l'enfant et améliorer son bien-être à l'hôpital**.

SON FONCTIONNEMENT REPOSE SUR 3 PRINCIPES :

Une exposition annuelle d'œuvres originales de 111 artistes, professionnels ou amateurs, sélectionnés par un jury indépendant (renouvelé par tiers tous les ans)

Un format unique de tableaux (20x20 cm)

Un prix identique de 111 € (92 € sans encadrement)

Une fois par an, l'exposition se déroule dans le magnifique écrin qu'est la Chapelle de l'Hôtel-Dieu, au cœur de Toulouse. Les 111 artistes sélectionnés, dont la plus grande fierté est de collaborer à une action humanitaire exceptionnelle, perçoivent un défraiement de 50 % du prix de vente de chaque tableau.

RÉPARTITION DES DONS 2021

Malgré l'annulation de notre exposition annuelle et grâce à la bonne volonté et à la générosité de tous (artistes, adhérents, partenaires et bénévoles) nous avons eu le plaisir de remettre **50 000 €** à TREC (Toulouse Recherche Enfants Cancer) pour le service *d'Hématologie-Oncologie et Tumeurs Cérébrales* de l'Hôpital des Enfants de Toulouse. La remise des dons s'est déroulée cette année en comité très restreint, dans le respect des mesures sanitaires, le 16 mars 2021.

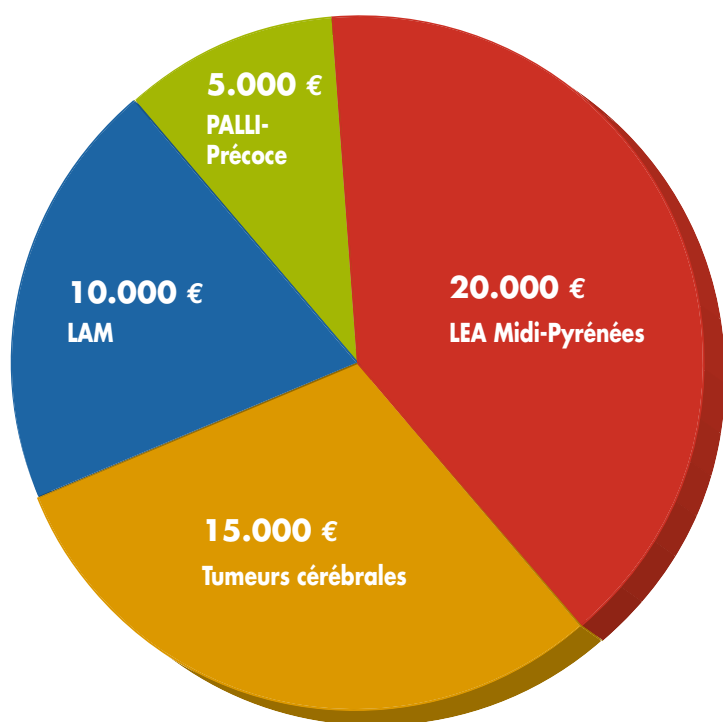
Les 4 équipes impliquées mettent en œuvre des stratégies différentes à des niveaux différents parce que confrontées à des contextes différents.

Les projets retenus par la commission scientifique et approuvés par le CA des 111 des Arts-Toulouse ont tous pour objectif une meilleure prise en charge de ces patients atteints dans leur jeune âge, avec, dans la mouvance de la médecine actuelle, des traitements de plus en plus personnalisés dans un environnement le plus apaisé possible.

«La vie est un combat»... nous le menons à vos côtés depuis maintenant de nombreuses années et nous sommes toujours émerveillés de votre fidélité et de votre implication merveilleuse. Merci...»

Dr. G. Plat, Présidente de TREC
(Toulouse Recherche Enfants Cancer)

■ **Le projet «LEA»** (Leucémie de l'Enfant et de l'Adolescent) que nous soutenons depuis 2016 : cette grande étude épidémiologique, au niveau national et même international, a pour objectif de relier traitement/survie/effets secondaires tardifs dans différentes approches (CryoLEA, FertiLEA, NephroLEA, GvHc). Les résultats permettent déjà de mieux soigner les jeunes patients pour une meilleure qualité de vie après l'épreuve. L'étude mise en place pour les «guéris» fait office de «veille» pour eux, mais bénéficie aussi aux nouveaux et aux futurs patients.



■ Un projet **«tumeurs cérébrales»** : il s'agit de la mise en place d'une nouvelle classification basée sur des techniques moléculaires à grande échelle, afin d'inclure toutes les tumeurs, y compris les tumeurs rares. Cette analyse au niveau moléculaire devrait permettre, outre la nouvelle classification et grâce à elle, de rationaliser le choix du traitement thérapeutique.

■ Un projet **«LAM»** (Leucémie Aiguë Myéloïde) : une souris transgénique pour comprendre les implications du gène-candidat dans l'hématopoïèse et dans la transformation leucémique. Par cette étude au niveau du gène, l'objectif est de trouver un traitement efficace pour certains types de LAM réfractaires au traitement conventionnel, ainsi que de traiter ou éviter certaines rechutes.

■ Un projet **«PALLI-Précoce»**, soins palliatifs en oncologie pédiatrique : l'objectif est d'apporter le plus d'apaisement possible dans l'épreuve difficile qu'est la maladie pour un enfant et ses proches. Le projet, encore au niveau de la méthodologie pour une intégration des soins palliatifs tout au long du parcours du patient, consiste à faire le bilan des pratiques actuelles, comprendre les points de blocage qui persistent, en vue d'une véritable amélioration au profit du jeune patient et de sa famille.



Performance PAVAN

« Dans une approche matiériste, ma volonté de m'éloigner des outils classiques s'associe à une démarche visant à retrouver une expression brute de l'art. Ce choix de rejeter les procédés usuels a révélé une filiation. »

« Fils et petit-fils de maçon, j'effectue les mêmes gestes dans un autre contexte. Je me sers de leurs techniques, de leurs outils, osant devenir enfin ce que je suis.

Avec des matériaux de récupération ou du bâtiment, planches, contreplaqué, je fixe, juxtapose et lie plâtres, pigments naturels, terres, ciments, verts, papiers et tissus pour ériger une humanité. Les fers à béton, employés seuls, nus, en armature ou en coffrage, les enduits de façades, les épaufrures des structures étayent un monde à la paradoxale fragilité.

Je travaille les corps, les visages, essentiellement à partir de silhouettes. Maintenant, à même le mur Attaquer la surface, en déchirant l'apprêt. S'enfoncer dans le matériau de construction, en pénétrant à l'intérieur du sujet. Ouvrir le mur comme on ouvre un corps. Autopsie ou voir de ses propres yeux. » ■



A découvrir le 7 novembre à 15 h Chapelle de l'Hôtel-Dieu
Photographies PAVAN/PRESENCE - Artistes d'Occitanie

7 AZ.ART
ALCESTE
ALINE
ALLART
ANNE
ANNETIANA
ARLET OLIVIER
ARNAUD JEAN-FRANÇOIS
ASSEMAT
AURIOL
BACH ISABELLE
BANTMAN MO
BARRES CHRISTINE
BASTO
BAUNE JEAN-LOUIS
BEDAT
BENASSY PATRICE
BERTOUY DIANE
BLAIMONT F.
BOILLON PIERRE
BOITEUX ETIENNE
BONNEFIS NELLY
BOURDIN VINCENT
BROSSARD BERNARD
CAPTON
CARCANAGUE MARIE HELENE
CARRETTA CLAUDE
CATONI MELINA
CAVIN MARYLIN
CHATOT BRIGITTE
CHOL JACQUELINE
COCHAIN CHRISTOPHE
CONTI JEAN-LOUIS
CORCOS PIERRE
CUGNOD NATHALIE
CUNNAC ANNETTE
DANASEGAR
DANGLA CAROLINE
DAVID MYRIAM
DE CALIGNON VIRGINIE

DELYA
DENIS CAT
DETINE
DUCHARM PAULE
ESCRIBE
FAIVRE ISABELLE
FATIHA EL HADI
FERRAND MARIE
FONTDEVILLE
FOUILHAC SYLVIE
FOURNIER MARITE
GALERAGIRON
GENAY THIERRY
GEYRE PASCAL
GILLES
GIRARDEAU ORLANE
GLEIZES JACQUES
GNIDZAZ JEAN-MICHEL
GODEBSKA EMMA
GUIEU CECILE
HAAS ISABELLE
HERVE ISABELLE
HORTYGIE
JACQUEMART YVELINE
JEAN GINES
JLG
JOSE ANDREA
KUMAR RAJINDER
LABAT LAURENCE
LACHIZE CHRISTOPHE
LAGNOUS SYLVIE
LAMBOLEY J-M
LAMOUR
LE DIZET
LEBETTRE A.
LEGALLAIS HERVE
LEVESQUE VERONIQUE
LOMBARD ELISABETH
MAURY HERVE
MICHAUD FRANÇOISE

MONTERRAT MARIE
MULLER ALAIN
MURIEL BO
NATHALIE NBB
NOUET CAROLE
PATOUNE
PATURET DANIELLE
PAUTHAL FRÉDÉRIC
PELLAT FINET MARIE-NOËLLE
PERON SEZNY
PERROTTE
POITRINAL ISABELLE
RENCK
RICARD ANNE
ROCCO SOPHIE
ROY BATTY
SABAN
SAIDOVA
SARRIEU VALERIE
SAUCOURT PHILIPPE
SCARPONE CHIARA
SOPH KE
SOREN VANA
TCHAM
TROUIS
VAQUEZ ISABELLE
VIDAL LÆTITIA
VILLARD KATIA
VOISIN ANTOINE
VUILLIEZ MATRINGE
WINDDECK CECILE
ZHU YU

MYRIAM DAVID

Je grandis dans la baie du Mont-Saint-Michel où je découvre la liberté, les grands espaces, l'horizon sans fin, la beauté de la nature ! Et les oiseaux que l'on retrouve dans presque tous mes dessins. Ma mère pianiste met à ma disposition papiers et crayons et très tôt, je découvre la joie ! Mon père magistrat et très artiste m'apporte l'équilibre, les vraies valeurs et les principes de la vie. Ma grand-mère maternelle vient souvent nous voir. Elle possède un bel éventail qui représente des montagnes mystérieuses et me raconte toute l'histoire de la Chine. Ces récits m'émerveillent, me fascinent et font naître le désir de découvrir ce beau et fascinant pays. Mes études aux Beaux-Arts et mes années d'ateliers entraînent mes mains vers le travail toujours, la patience, la ténacité. À mes yeux maintenant de « Voir » ! Ma vie est tracée. Je voyage en Chine depuis 27 ans. J'ai appris l'encre de Chine en regardant, en lisant les Vieux Maîtres, en admirant les artistes travaillant dans les montagnes. Et aussi lors d'un enseignement de Pastel (je suis Pastelliste) que j'effectuais à l'Université de Chongqing. Je cherche à recréer et partager mon émotion devant la beauté du Monde !



ORLANE GIRARDEAU

Ce sont des études aux Beaux-Arts puis une formation approfondie en Histoire de l'art à l'École du Louvre qui ont marqué les prémices de mon parcours artistique.

L'abstraction prend très tôt une place importante, nécessaire et évidente ; elle me permet d'appréhender le monde d'une manière personnelle et intime, de me laisser envahir et vivre la création dans la vibration du moment, la sensation de l'instant.

La Nature en perpétuelle métamorphose, le Paysage définissent la source principale de mon inspiration ; l'éphémère, la fragilité, le temps qui passe et qui laisse la place à la trace, à l'empreinte.

La technique est mixte : acrylique, pastel gras, fusain. Le geste, accompagné du trait, est important, il est souvent rapide et empressé, il se doit d'être le plus juste, le plus pertinent, c'est lui qui achemine l'énergie. Quant au support, il est constitué depuis les premiers travaux de bois médium, préparé d'un gesso. Je suis très heureuse de partager à nouveau avec vous cette belle et généreuse initiative des « 111 des Arts » et vous dis à très bientôt.

Née en Haute-Saône, à Gray. Peint et expose depuis 1996. Vit et travaille à Toulouse.

PHILIPPE SAUCOURT

Né en 1965, je suis musicien et peintre autodidacte. Le dialogue entre photographie et peinture caractérise ma démarche actuelle. La photographie est pour moi la marque indéfectible du réel. Mon rôle de peintre consiste à y mêler ma propre trace, à sortir les formes et les couleurs de leur virtualité première pour les inscrire dans la matière, les enrichir d'une dimension plus charnelle et plus gestuelle. Dans mes peintures en technique classique (acrylique ou huile), j'utilise la photographie comme modèle. À partir du support vierge, je cherche lentement à recréer le réel, tout en laissant visible la touche du peintre qui donne au tableau une vibration particulière et suscite l'émotion, transcendant le réel pour faire place à la rêverie et à l'imaginaire. Dans mes « photo peintures », j'utilise la photographie comme matériau de départ du tableau, que je retravaille ensuite à la peinture acrylique. Je cherche ainsi à entremêler ces deux médiums afin de créer de véritables hybrides au rendu étrange, ni photographies ni peintures, et en même temps les deux à la fois. Cette approche technique particulière, alliée à un travail sur la lumière et/ou le mouvement, confère à ces œuvres un côté mystérieux et onirique.



7 AZ.ART / ALAIN THERON

Depuis toujours l'art pictural et la photo prennent une place importante dans ma vie. Dès mon enfance, les musées et Montmartre ont suscité ce besoin de dessiner. Adolescent, la gouache s'est invitée à la fête des couleurs. Mon appareil photo Kodak commençait à fixer sur la pellicule les modèles que j'essayais de reproduire.

En noir et blanc, je commençais à découvrir l'ombre et la lumière.

En même temps, je m'essayais à l'aquarelle, plus compliquée. Il me fallut deux ans pour l'apprécier. Vinrent ensuite l'acrylique et l'huile durant quelques années, pour revenir à l'aquarelle en 1982.

En 2014, j'ai commencé à peindre avec des «godets» d'aquarelle

«noir de fumée» plus ou moins dilués.

Influencé le plus souvent par la photo et l'hyperréalisme dans mes choix de portraits ou de scènes de vie, ma sensibilité peut aussi m'entraîner vers d'autres courants artistiques comme la géométrie optique de Vasarely ou l'Abstraction fantastique de Dali.

■ JEAN-DAVID SABAN (parrain d'honneur 2021)

Né à Toulouse en 1959, Jean-David SABAN reçoit une formation classique en dessin et gravure dans l'atelier de René Izaure, à l'école des Beaux-Arts de Toulouse. Il entame son parcours d'artiste avec la PRESSE d'Or, grand prix international de lithographie en 1982 à Paris, puis une médaille de gravure au Grand Palais en 1989. Son travail a été notamment présenté en 2000 à New York, à la Summa Gallery et à Barcelone à la Galerie Ida Sennacheribbo. La plus importante rétrospective de son travail, l'exposition « L'œuvre gravée et la peinture » a eu lieu en 2017 au Musée National Raymond Lafage à Lisle-sur-Tarn. Malgré des sollicitations, des engagements nombreux et une reconnaissance croissante, Jean-David SABAN n'a jamais manqué un seul rendez-vous avec les 111 des Arts depuis 2001. Sa fidélité et sa constante motivation nous accompagnent depuis toutes ces années et l'attachement du public ne faiblit pas. Chaque exposition est pour lui un renouvellement constant dans sa recherche picturale. La quantité de carrés qu'il nous propose lui permet de multiplier les inventions, les directions, les surprises...



■ LES ENFANTS DE L'HÔPITAL DESSINENT... ..

Avec la ludothèque de l'hôpital Purpan, nous avons exposé en 2019 des dessins libres réalisés par les enfants malades. En 2021, leurs nouveaux dessins sont inspirés par 4 artistes exposant cette année aux 111 des Arts : Aline, Le Dizet, Maury, Paturet. Ce partenariat permet aux enfants malades, au cœur de notre engagement, d'être présents par leurs dessins.



..... ■ TOUBIB JAZZ BAND

Toujours fidèles ! L'orchestre de Jazz Toulousain composé en majorité de membres ou anciens membres des professions de santé animera avec swing et bonne humeur l'exposition 2021 le 14 novembre à 18 H 30 !



**4 VILLES RÉUNIES AU SEIN D'UNE MÊME ASSOCIATION, LES 111 DES ARTS :
TOULOUSE, LYON, PARIS et LILLE**

**PARIS : du 16
au 21 NOVEMBRE**
*Mairie du 8^e
3 rue de Lisbonne 75008*

**LYON : du 22 NOV.
au 4 DÉCEMBRE**
*Atrium de
l'Hôtel de Ville 69001*

**LILLE : du 25 SEPT.
au 3 OCTOBRE**
*Salle de la Halle aux Sucres
1 rue de l'Entrepôt 59000*



Les bénévoles de Toulouse





MERCI A NOS PARTENAIRES

Malgré la crise COVID, ils ont fait preuve de fidélité et de générosité. Ils continuent de nous soutenir et de nous encourager :

Byg Informatique	Labservice
Caisse d'Épargne	Medsys
Dar Diaf	Pace Salute (Bistrot Utopia)
La Dépêche du Midi	Panama Communication
Dixit - PAO/Communication	Patrimium Groupe
E. Leclerc	Pizza de l'Ormeau
L'Eclat de Verre	Porsche
Escourbiac	Toubib Jazz Band

La Région Occitanie

La Mairie de Toulouse

... et les mairies de : Balma, Castanet-Tolosan, Montrabé, Montgiscard, Nailloux, Ramonville, Saint-Jean, Tournefeuille



MAIRIE DE TOULOUSE
www.toulouse.fr



CAISSE D'ÉPARGNE
DE MIDI-PYRÉNÉES



BP 90816 - 31008 TOULOUSE Cedex - Tél. 06 14 04 01 43 - www.les111desartstoulouse.com