



*Etre soigné,*

*c'est aussi être informé*

Groupe d'activité Urgences  
de Gynécologie-Obstétrique

Pr. Christophe VAYSSIERE, Médecin responsable du groupe d'activité

Hôpital Paule de Viguié

330, avenue de Grande-Bretagne - TSA 70034 - 31059 Toulouse Cedex 9

## Biopsie de trophoblaste

PÔLE FEMME-MÈRE-COUPLE

CENTRE HOSPITALIER UNIVERSITAIRE DE TOULOUSE

# Une biopsie de trophoblaste vous a été proposée ?

*Cette plaquette d'informations a pour but de **compléter l'information orale** que vous avez reçue par votre médecin ou votre sage-femme.*

Après avoir lu ce guide, si des questions vous viennent à l'esprit, vous pourrez en rediscuter avec votre médecin ou votre sage-femme avant la réalisation du prélèvement.

La biopsie de trophoblaste est un **prélèvement d'un très petit fragment de trophoblaste**. Ce tissu va devenir le placenta au cours du premier trimestre de la grossesse.

Elle peut-être réalisée tout au long de la grossesse avec une période propice au **troisième mois de grossesse**.

Elle permet, selon les cas :

- › l'étude des chromosomes de votre enfant
- › la recherche d'une anomalie génétique
- › ou autre...

Ce prélèvement vous a été proposé pour une raison précise qui vous a été expliquée par votre médecin ou votre sage-femme, il n'est **pas obligatoire**.

## Les contraintes d'une biopsie de trophoblaste

---

Dans certains cas (position gênante du fœtus, trophoblaste inaccessible...), le prélèvement n'est pas réalisable et la ponction pourrait être reprogrammée.

Rarement, le prélèvement peut échouer ou poser des problèmes d'interprétation des résultats, un nouveau prélèvement peut alors se révéler nécessaire.

## Les risques d'une biopsie de trophoblaste

---

Même pratiquée dans des conditions optimales (d'hygiène, de sécurité...), la biopsie de trophoblaste comporte certains risques :

### › 1% de fausses couches (lié au geste)

Ce risque est maximum dans 3 semaines qui suivent la ponction. La fausse couche peut se manifester par des saignements, des douleurs au niveau du ventre ou par un écoulement de liquide amniotique.

### › Infections maternelles, exceptionnellement

Ces infections peuvent se manifester par des douleurs au niveau du ventre ou de la fièvre (température supérieure à 38,5°C).

### › D'allo-immunisation fœto-maternelle

Si vous êtes de rhésus positif, ce risque ne vous concerne pas. Par contre, si vous êtes de rhésus négatif, une **prévention de ce risque** (par injection d'immunoglobulines) vous sera proposée et réalisée dans les 72 heures suivant la biopsie de trophoblaste.

# Comment arriver à ce prélèvement ?

---

Une anomalie est suspectée chez votre enfant



***Vous devez avoir reçu les INFORMATIONS SUIVANTES :***

- Quel est l'anomalie suspectée ?
- Quel est le risque que votre enfant soit atteint de cette anomalie ?
- Quel sont les examens complémentaires à faire et pourquoi ?
- Quels vont être les risques de ces examens et leurs conséquences.



**Une biopsie de trophoblaste vous est proposée.**

Vous êtes libre d'accepter ou de refuser qu'une biopsie de trophoblaste soit réalisée.

Quelque soit votre choix, vous devez **l'écrire** et **le signer** sur le **consentement** que votre médecin ou votre sage-femme vous donnera.



Le consentement n'est **pas définitif**, vous pouvez changer d'avis à tout moment.

# En pratique

---

## Avant

La biopsie de trophoblaste est un **examen court** (durée similaire à celle d'une prise de sang).

- pas d'hospitalisation
- respecter les règles d'hygiène corporelle consignées dans le dépliant ci-joint
- amener votre **carte de groupe sanguin et votre attestation d'assurance sociale et mutuelle**
- **pas besoin d'être à jeun**
- informer votre médecin ou votre sage-femme de vos antécédents médicaux et de vos allergies.

## Pendant

- Se réalise dans un **milieu stérile** :
  - vous, ainsi que l'équipe médicale serez en tenue de bloc.
  - deux personnes sont à vos côtés : celle qui fait la ponction de trophoblaste et celle qui fait le guidage échographique.
  - **votre mari vous attend en salle d'attente.**

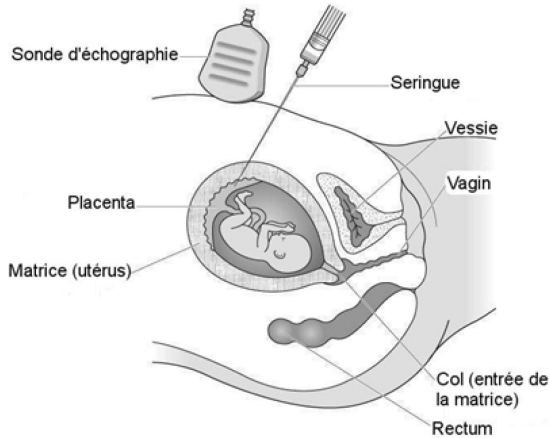
Il existe **deux types de biopsie de trophoblaste**, le prélèvement est réalisé :

- › *soit par voie vaginale,*
- › *soit par voie abdominale.*

La technique la mieux adaptée pour vous a été déterminée.

Dans tous les cas, **l'échographiste surveille le trajet de l'aiguille tout au long de la ponction** afin d'éviter de toucher l'embryon.

## ***Biopsie trophoblaste par voie abdominale***

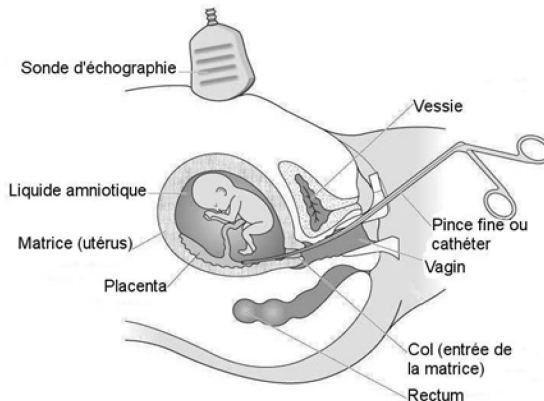


Une **désinfection de votre ventre** est faite et des champs stériles sont placés pour délimiter le site de ponction.

Le prélèvement est réalisé à l'aide d'une aiguille à travers votre ventre.

Une **anesthésie locale** est parfois nécessaire.

## ***Biopsie trophoblaste par voie vaginale***



Vous êtes **en position gynécologique**, une **désinfection** vulvaire et vaginale est réalisée au préalable.

La ponction se fait à l'aide d'une pince qu'on introduit dans le col de l'utérus.

Ce prélèvement ne nécessite **pas d'anesthésie**.

## Après

Vous pourrez rentrer chez vous rapidement après la ponction. Il est préférable que vous soyez **accompagnée**.

Il est souhaitable de **rester au repos le jour même** de l'examen, sans forcément rester allongée.

Dans les jours qui suivent la ponction (8-10jours), vous devez consulter d'urgence si :

- de fortes **douleurs abdominales** apparaissent
- vous perdez du **sang** ou du **liquide**
- vous avez de la **fièvre** (température supérieure à 38,5°C).

## Les résultats

---

Ils seront donnés par le laboratoire à votre médecin ou à votre sage-femme dans un délai de 15 jours-3 semaines après le prélèvement.

*C'est votre médecin ou votre sage-femme qui vous les communiquera, dès réception.*

# Les n° de téléphones utiles à la maternité

---

## Maternité Paule de Viguier :

Urgences gynécologie-obstétrique :

Tél. 05 67 77 12 08

Service d'échographie :

Tél. 05 67 77 12 12

### **Hôpital Paule de Viguier**

330, avenue de Grande-Bretagne

TSA 70034

31059 Toulouse Cedex 9

### **Conception**

Gynécologie-Obstétrique

Création graphique (mois de novembre 2012) - Mise à jour décembre 2015 : Direction de la Communication

Impression : Centre de Reprographie du CHU de Toulouse

© 2012, CHU Toulouse - 2, rue Viguier - TSA 80035 - 31059 Toulouse Cedex 9