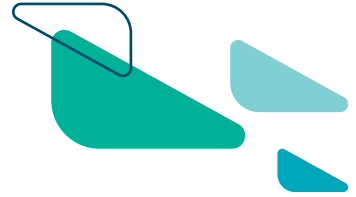
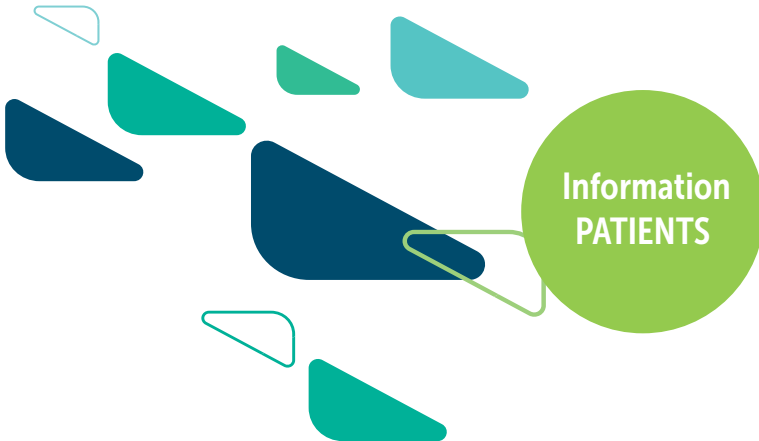




PÔLE NEUROSCIENCES



Centre de Référence Maladie Rare
**Atrophie MultiSystématisée
(AMS)**



Sommaire

Qu'est-ce que l'Atrophie MultiSystématisée (AMS)	3
Le centre de référence maladie rare AMS	6
L'équipe du CHU de Toulouse	7
Contacts avec les membres de l'équipe	9
Votre prise en charge au centre	10
Votre prise en charge paramédicale à domicile.....	12
Votre prise en charge sociale	14
L'AMS, le centre de référence et l'assurance maladie	15
Votre entourage	16
La recherche.....	16
Les associations	17
Adresses et liens utiles.....	18
Sites internet.....	18
Glossaire	19

Madame, Monsieur,

Vous avez été adressé(e) au centre de référence maladie rare Atrophie multisystématisée (AMS) du CHU de Toulouse par votre médecin généraliste ou par votre neurologue afin d'avoir un second avis et/ou pour y être suivi.

L'équipe du centre de référence a élaboré ce livret à votre intention dans le but de servir de base à vos interrogations et à celles de vos proches.

▲ Qu'est-ce que l'Atrophie MultiSystématisée (AMS) ?

L'Atrophie multisystématisée (AMS) est une maladie neurologique évolutive rare (2 à 5 AMS pour 100 000 habitants), due à une perte de neurones (atrophie) dans plusieurs régions du cerveau (soit plusieurs systèmes = multisystématisée).

Elle peut provoquer des troubles différents d'une personne à l'autre en fonction de la combinaison variable des zones atteintes. Cependant on reconnaît deux grandes formes :

- l'une parkinsonienne : **AMS P** (C'est pourquoi votre médecin vous a peut-être parlé de «syndrome parkinsonien atypique»).
- l'autre cérébelleuse : **AMS C** (Troubles de l'équilibre).

C'est une maladie de l'adulte, survenant le plus souvent entre 50 et 70 ans. Elle n'est pas contagieuse et il n'y a pas de forme héréditaire prouvée à ce jour.

Elle se caractérise par la combinaison, de sévérité variable, de symptômes parkinsoniens, de symptômes cérébelleux, de symptômes de dysautonomie et de symptômes associés :

Symptômes

Symptômes Parkinsoniens	<ul style="list-style-type: none">- Lenteur et réduction de l'amplitude des mouvements- Raideur des muscles- Tremblements- Troubles de la marche- Troubles de la parole
Symptômes Cérébelleux	<ul style="list-style-type: none">- Incoordination de la marche et des mouvements- Troubles de l'équilibre- Troubles de la parole
Symptômes Dysautonomiques	<ul style="list-style-type: none">- Malaises par hypotension orthostatique (baisse de la tension artérielle lors de changements de position)- Troubles génito-urinaires (urgences, fuites, difficultés à uriner, impuissance...)- Troubles du transit (constipation, diarrhée)- Troubles de la régulation de la température et de la sudation
Symptômes associés	<ul style="list-style-type: none">- Troubles de la déglutition- Sommeil agité, ronflements- Difficultés respiratoires- Fatigue

L'apparition progressive des symptômes, leur évolution et leur variabilité dans le temps rendent le diagnostic initial difficile et peuvent le retarder.

Évolution

La combinaison des troubles et leur progression provoquent un handicap qui peut affecter la mobilité, la communication, l'alimentation... contraignant la personne et son entourage à adapter leur environnement et leurs habitudes de vie.

Traitement

Comme dans la plupart des maladies neurodégénératives, il n'existe pas de traitement pouvant guérir l'AMS. Cependant, il existe des médicaments et des techniques permettant de soulager les troubles moteurs, les symptômes de dysautonomie, les troubles urinaires...

Nous vous accompagnerons, en lien avec les professionnels de santé et les travailleurs sociaux de proximité (médecin généraliste, kinésithérapeute, orthophoniste, ergothérapeute, infirmier...), pour atténuer les conséquences de la maladie dans votre vie et optimiser votre confort.

▲ Le centre de référence maladie rare AMS

Historique

Le centre de référence maladie rare AMS a été labellisé en 2006 dans le cadre du « **Plan National maladies rares** ».

Il est réparti sur trois sites : **CHU de Bordeaux, CHU APHP Sorbonne-Université de Paris et CHU de Toulouse.**

Missions

Ses missions sont (*circulaire DHOS/DGS n°2004-245 du 27 mai 2004*) :

- Assurer au malade et à ses proches une prise en charge globale et cohérente.
- Améliorer la prise en charge de proximité en lien avec les établissements et les professionnels de santé.
- Participer à l'amélioration des connaissances et des pratiques professionnelles dans le domaine de l'AMS.
- Développer des outils de coordination entre les différentes structures et acteurs prenant en charge l'AMS.
- Apporter aux autorités administratives les connaissances essentielles pour évaluer et piloter la politique sanitaire dans le domaine de l'AMS et être l'interlocuteur des associations de patients (association ARAMISE) pour œuvrer à l'amélioration de la prise en charge et de la qualité de vie du malade et de sa famille.
- Effectuer la surveillance épidémiologique.

Les équipes de Bordeaux, de Paris et de Toulouse sont en étroite collaboration et se réunissent trimestriellement pour coordonner leur(s) action(s).

Place du centre dans votre prise en charge

Le centre de référence travaille en collaboration avec vos soignants de proximité, il ne se substitue pas à eux. Votre médecin généraliste reste votre interlocuteur référent.

L'équipe du CHU de Toulouse

Médecin neurologue coordinateur

Pr Olivier RASCOL

- Il coordonne l'activité du centre de Toulouse.

Médecins neurologues référents

Pr Anne PAVY-LE TRAON

Dr Margherita FABBRI

Dr Clémence LEUNG

- Ils assurent les consultations externes et intra-hospitalières et veille à la qualité des soins.
- Ils font le lien entre les divers médecins intervenants dans votre prise en charge.
- Ils organisent la recherche clinique.

Infirmière coordinatrice

Fanny NARGIEU-LIMOZIN - Tél. 05 61 77 22 38

- Elle est présente à la consultation pluridisciplinaire lors de votre visite au centre.
- Lors des autres visites au centre, ou lors d'éventuelles hospitalisations dans le service de neurologie, vous pourrez la rencontrer individuellement.
- Elle coordonne vos rendez-vous au centre, ainsi que les examens ou hospitalisations prescrits par le médecin du centre lors des consultations.
- Elle réceptionne vos appels téléphoniques.
- Son rôle est aussi d'évaluer vos besoins, vous donner des conseils infirmiers, vous soutenir ainsi que vos proches.
- Elle fait le lien entre vos soignants de proximité (médecin, infirmiers, centres de soins, maison de retraite...) et le centre, dans la limite de ses compétences.

Ergothérapeute

Margot MORIN - Tél. 05 61 77 57 21

- Elle est présente à la consultation pluridisciplinaire lors de votre visite au centre.

- Lors des autres visites au centre, ou lors d'éventuelles hospitalisations dans le service de neurologie, vous pourrez la rencontrer individuellement.
- Son rôle est :
 - d'évaluer vos difficultés au quotidien
 - de proposer des solutions pour maintenir votre indépendance
 - de vous conseiller sur le matériel adapté, les aménagements de votre domicile, les aides sociales...
- Elle fait le lien avec vos intervenants paramédicaux (orthophonistes, ergothérapeutes, partenaires sociaux...).

Kinésithérapeute

Christine MOHARA - Tél. 05 61 77 55 72

- Elle est présente à la consultation pluridisciplinaire lors de votre visite au centre.
- Lors de consultations pluridisciplinaires, vous pourrez être mis en relation avec la kinésithérapeute du centre pour un bilan spécifique de l'AMS et la mise en place éventuelle d'un programme de rééducation.

En cas de prise en charge rééducative avec un kinésithérapeute libéral, celle-ci se fera en lien étroit avec le centre AMS. La kinésithérapeute pourra également apporter son aide à votre famille ou vos proches.

Assistant social

Axel LEFEBVRE - Tél. 05 61 77 23 63

L'assistant de Service Social vous accompagne dans vos démarches d'accès aux soins et vos démarches administratives. Cela peut concerner le maintien à domicile, l'orientation vers des établissements, faire du lien avec les partenaires ou bien répondre à des interrogations annexes.

Secrétaire

Séverine JAÏCH - Tél. 05 61 77 22 71

- Elle coordonne vos rendez-vous de consultation au centre.
- Elle réceptionne vos appels téléphoniques.

Tous les membres de l'équipe participent, selon leurs compétences, à la recherche, l'information et la formation concernant l'AMS.

▲ Contacts avec les membres de l'équipe

Téléphone

Secrétariat : 05 61 77 22 71

L'accueil téléphonique :

- le lundi de 8h30 à 15h et le jeudi matin de 8h30 à 11h30.

Infirmière : 05 61 77 22 38

L'accueil téléphonique :

- du lundi au jeudi de 8h30 à 16h,

- vendredi de 8h30 à 15h.

Répondeur

En dehors des heures d'ouverture ou pendant les consultations, ces numéros sont reliés à une boîte vocale sur laquelle vous pouvez laisser un message.

Fax : 05 61 77 69 01

E-mail

Vous pouvez également envoyer un courrier électronique :

- **Secrétaire** : neuroams.sec@chu-toulouse.fr
- **Infirmière** : neuroams.ide@chu-toulouse.fr
- **Ergothérapeute** : neuroams.ergo@chu-toulouse.fr
- **Kinésithérapeute** : neuroams.kiné@chu-toulouse.fr

Urgence

En cas d'urgence, veuillez joindre : votre **médecin traitant, le 15**, ou votre neurologue qui contactera directement le centre AMS ou le service de Neurologie de l'Hôpital Purpan.

▲ Votre prise en charge au centre

Déroulement de la prise en charge :

1^{re} consultation

Elle a lieu avec le médecin seul le plus souvent.

Les hospitalisations de jour

Elles ont lieu en présence de tous les membres de l'équipe (médecin, infirmière, ergothérapeute, kinésithérapeute, assistant social) pour recueillir les informations qui vont aider à l'orientation de votre prise en charge. Puis chaque membre de l'équipe vous voit en consultation individuelle.

Hospitalisation pour examens complémentaires

Cette consultation peut être complétée par une courte hospitalisation en vue d'affiner le diagnostic par des examens complémentaires.

Celle-ci a lieu dans un délai d'un à deux mois suivant la consultation. Cette hospitalisation est organisée dans **le service de neurologie de l'Hôpital Pierre-Paul Riquet - Place du Docteur Baylac - TSA 40031 - 31059 Toulouse cedex 9.**

À l'issue de cette hospitalisation, un rendez-vous de consultation de synthèse au centre de référence AMS vous sera proposé (consultation de synthèse/diagnostic).

Certains examens peuvent aussi être effectués en externe, c'est-à-dire sans hospitalisation, au CHU ou à proximité de votre domicile.

Consultations de suivi

- Si vous êtes déjà suivi par un autre neurologue, le médecin référent du centre conviendra avec lui du mode et du rythme de suivi optimal.
- Si vous n'êtes pas suivi par un neurologue, le médecin référent du centre définira avec vous le rythme du suivi.

Courriers de consultations médicales ou paramédicales

- À l'issue des consultations, un courrier est envoyé aux médecins qui vous soignent (médecin généraliste, médecin neurologue et autres spécialistes le cas échéant).
- Avec votre autorisation, nous adressons également une copie du courrier aux paramédicaux (Kinésithérapeute, Orthophoniste, Infirmiers), afin qu'ils adaptent au mieux votre prise en charge.

En dehors des consultations

- Les prescriptions effectuées lors des consultations peuvent être renouvelées par votre médecin généraliste (*sauf prescriptions médicamenteuses particulières qui vous seront indiquées*).
- Si vous avez besoin d'un avis médical, contactez en premier lieu votre généraliste.

Avec votre accord, l'infirmière, l'ergothérapeute et la kinésithérapeute du centre prennent des contacts avec vos soignants de proximité. Vous pouvez également proposer à vos professionnels de santé de nous joindre pour obtenir des conseils sur votre prise en charge.

Votre prise en charge paramédicale à domicile

Le centre de référence AMS participe à la coordination de vos soins en lien avec votre médecin traitant et les paramédicaux de proximité.

Kinésithérapie

La kinésithérapie est essentielle à votre mieux être ; elle est poursuivie tout au long de la maladie. La prescription peut être faite à l'occasion d'une consultation. Votre médecin généraliste en assure le renouvellement. La kinésithérapeute du centre coordonne et établit un programme de rééducation, en association avec les acteurs de proximité.

Orthophonie

Elle est également importante pour la plupart des patients. L'orthophoniste vous aidera dans le domaine de la communication mais aussi dans celui de la déglutition.

Soins infirmiers

Vous pouvez avoir besoin de soins d'hygiène et de soins infirmiers, ponctuellement (*exemple : aide à la douche x 2 fois par semaine*) ou de façon quotidienne voire pluriquotidienne. Dans ce cas, votre médecin généraliste en fera la prescription et vous conseillera un centre de soins (Service de soins à domicile -SSIAD- ou cabinet infirmier). Les soins infirmiers sont remboursés par la sécurité sociale.

Séjours de rééducation

Certains patients bénéficient de séjours de rééducation dans des centres spécialisés. L'indication peut être proposée par le médecin du centre, par un spécialiste de médecine physique et de réadaptation, en relation avec le médecin traitant qui établira un projet spécifique à ce séjour.

L'ergothérapie

L'ergothérapeute est un professionnel paramédical qui est chargé d'améliorer votre indépendance dans la réalisation de vos activités quotidiennes. L'intervention de l'ergothérapeute consiste à rechercher des solutions adaptées à vos difficultés : rééducation, aides techniques, aménagement de votre logement.

Votre prise en charge sociale

Il existe de nombreux dispositifs d'aides sociales pour vous accompagner dans votre quotidien. L'attribution de ces aides dépend souvent de vos besoins, de votre âge, du degré du handicap, de vos ressources ou des organismes dont vous dépendez (caisses de retraites, assurances...).

Se renseigner sur les aides sociales existantes et trouver les organismes dont vous dépendez peut être compliqué, voire décourageant. Nous vous conseillons donc de prendre contact, et de vous faire suivre, par le service social dont vous relevez (service social professionnel, service social de votre lieu de résidence, service social du conseil général...). Vous y obtiendrez toutes les informations adaptées à votre situation et de l'aide dans les démarches à accomplir.

De nombreuses aides existent, notamment pour permettre le maintien au domicile des personnes en situation de handicap.

Elles peuvent concerner :

- Les pensions et allocations diverses (Invalidité, Prestation de Compensation du Handicap (PCH), Allocation Adultes Handicapés (AAH), Allocation Personnalisée d'Autonomie (APA)...).
- Les aides humaines à domicile.
- Les aides à l'amélioration et l'adaptation du logement.
- L'achat et la location de matériel médical (aides techniques).
- L'accueil en établissement.

Renseignez-vous auprès des organismes concernés (Caisse de Sécurité Sociale, Conseil Général, Maison Départementale des Personnes Handicapées...).

Consultez Les Cahiers d'Orphanet > « Vivre avec une maladie rare en France : Aides et prestations » :

https://www.orpha.net/pdfs/orphacom/cahiers/docs/FR/Vivre_avec_une_maladie_rare_en_France.pdf

▲ L'AMS, le centre de référence et l'assurance maladie

Affection Longue Durée (ALD)

L'AMS est une maladie qui relève de l'ALD 16.

Votre médecin traitant en fait la demande auprès de l'organisme dont vous relevez, permettant ainsi la prise en charge à 100% de l'ensemble des soins et des traitements de la maladie.

Remboursement des transports

Le « centre de référence - maladie rare - AMS » est un centre national. Vos déplacements pour vous y rendre sont remboursés par la sécurité sociale.

Toutefois, le centre étant réparti sur Bordeaux et Toulouse, vous devez, pour être remboursé, vous rendre dans le centre le plus proche de votre domicile :

«... Par décret du 30 décembre 2004, la règle de ne rembourser les frais de transport pour une hospitalisation vers le centre hospitalier le plus proche du domicile a été levée. Si, pour une maladie rare, il n'existe qu'un seul centre en France, la prise en charge des transports vers ce centre de référence pour une hospitalisation ou une consultation doit être acceptée par l'assurance maladie. S'il existe plusieurs centres de référence pour une même maladie rare, la règle du centre de référence le plus proche du domicile s'applique, sauf exception médicalement justifiée...»

Assurance maladie - Lettre-réseau LR/DDGOC/99/2006

Votre entourage

Il est important que votre entourage participe aux différents aspects de votre prise en charge notamment lors des consultations car ils peuvent :

- nous aider à cerner vos besoins
- recevoir des explications et des conseils pour faciliter la vie quotidienne
- exprimer leurs difficultés.

Nous vous encourageons, ainsi que votre entourage, à consulter « **Le guide aux aidants** » sur le site de l'association de malades ARAMISE

www.ams-aramise.fr

La recherche

Pour progresser dans la connaissance de cette maladie rare, le centre de référence participe à divers projets de recherche.

Il se peut que le médecin vous propose d'y participer.

Dans ce cas, il vous sollicitera et vous communiquera les documents vous permettant de prendre votre décision de participer, ou non, de façon éclairée.

Le fait de participer ou non à un protocole de recherche ne modifie en rien la qualité de votre prise en charge par l'équipe du centre AMS.

Les associations

ARAMISE (Association pour la Recherche sur l'Atrophie Multisystématisée Information - Soutien - Europe)

C'est une association de patients atteints d'atrophie multisystématisée.

Site internet : www.ams-aramise.fr

Alliance maladie rare

C'est une association de patients. « La mission de l'Alliance Maladies Rares est de susciter, de développer, sur les questions communes aux maladies rares et aux handicaps rares, d'origine génétique ou non, toutes actions de recherche, d'entraide, d'information, de formation et de revendication... »

Site Internet : www.alliance-maladies-rares.org

Adresses et liens utiles

Site de Toulouse

CHU de Toulouse

Service de Neurologie
Hôpital Pierre-Paul Riquet
Hall B (rouge)- 3^e étage
Place du Dr Baylac
31049 Toulouse cedex 9

Secrétariat :

Tél. 05 61 77 22 71

Infirmière (IDE) :

Tél. 05 61 77 22 38
Fax : 05 61 77 69 01

Site de Bordeaux

CHU de Bordeaux

Groupe hospitalier
Pellegrin
Tripode
10^e étage - Aile 3
Place Amélie Raba-Léon
33076 Bordeaux cedex
Tél. 05 57 82 14 20
Fax : 05 57 82 14 21

Site de Paris

CHU Pitié-Salpêtrière APHP Sorbonne Université

Service de Neurologie
47-83 Boulevard de
l'Hôpital
75651 Paris cedex 13
Tél. 01 42 16 27 02

Sites internet

Centre de référence maladie rare AMS Toulouse-Bordeaux

www.chu-toulouse.fr/-centre-de-referance-de-l-atrophie-multisystematisee-?recherche=ams

Groupe d'étude européen sur l'AMS

www.emsa-sg.org

Plan maladies rares 2018-2022

sante.gouv.fr/IMG/pdf/pnmr_3_v25-09pdf.pdf

Orphanet

www.orpha.net/fr

Association de patients atteints d'AMS : ARAMISE

www.ams-aramise.fr

Brain Team

www.brain-team.fr

Glossaire

AAH : Allocation aux Adultes Handicapés

ALD : Affection de Longue Durée. L'AMS relève de l'ALD 16 (syndromes parkinsoniens)

AMS : Atrophie Multi-Systématisée. En anglais : MSA

APA : Aide Personnalisée à l'Autonomie

MDPH : Maison Départementale des Personnes Handicapées

PCH : Prestation de la Compensation du Handicap

SSIAD : Service de Soins Infirmiers A Domicile. Ils proposent des soins d'hygiène assurés par des aides-soignants ainsi que des aides au maintien à domicile (auxiliaires de vie...). Ils sont coordonnés par un(e) infirmier(e).



ams

CENTRE DE RÉFÉRENCE
MALADIE RARE ATROPHIE MULTISYSTÉMATISÉE



CHU de Toulouse
Hôpital Pierre-Paul Riquet

Hall B (rouge) - 3^e étage
Place du Docteur Baylac
TSA 40031
31059 Toulouse cedex 9
Tél. 05 61 77 22 71
Tél. 05 61 77 22 38
Fax : 05 61 77 69 01



CHU de Bordeaux
Groupe hospitalier Pellegrin

Tripode
10^e étage - Aile 3
Place Amélie Raba-Léon
33076 Bordeaux cedex
Tél. 05 57 82 14 20
Fax 05 57 82 14 21



AP-HP.
Sorbonne
Université

CHU Pitié-Salpêtrière
APHP Sorbonne Université

Service de Neurologie
47-83 Boulevard de l'Hôpital
75651 Paris cedex 13
Tél. 0142162702