



Le Bulletin du

Centre Midi-Pyrénées d'Evaluation et d'Informations sur les Pharmacodépendances

UTILISATION DE SPECIALITES ANTITUSSIVES :
NEOCODION® (codéine + sulfogaiacol), NETUX® (codéine + phényltoxamine),
DINACODE CODEINE® (codéine + benzoate de sodium), PNEUMOREL® (fenspiride)

Résultats de 3 enquêtes menées auprès des Pharmaciens du Réseau

En France, certaines spécialités antitussives à base de codéine sont disponibles sans ordonnance. Par ailleurs, les formes comprimés de ces médicaments font l'objet d'un détournement d'usage par les toxicomanes dépendants aux opiacés.

La question de l'utilisation des comprimés à base de codéine comme produit initial de pharmacodépendance chez les adolescents se pose depuis de nombreuses années. Pour tenter de répondre à cette question, le Réseau des Pharmaciens d'Officine de Midi-Pyrénées a été sollicité pour réaliser une enquête ayant pour objectifs :

- 1) de connaître les caractéristiques des sujets demandeurs d'antitussifs,
- 2) d'identifier un usage détourné éventuel par des adolescents, « porte d'entrée » potentielle dans la toxicomanie.

METHODE

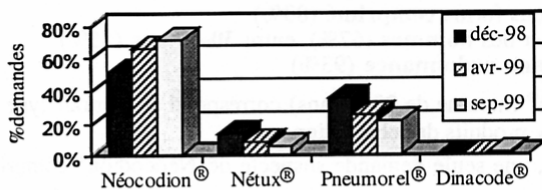
- recueil des données par **questionnaire auprès de 175 pharmacies** de Midi-Pyrénées
- comparaison du *Néocodion®*
 - * à 2 autres spécialités codéinées : *Nétux®*, *Dinacode®*
 - * à une spécialité témoin, antitussif non codéiné : *Pneumorel®*
- période d'enquête : **3 fois 1 semaine** sur 1 an afin de prendre en compte les variations saisonnières (décembre 1998, avril 1999 et septembre 1999).

Nous vous avons déjà présenté les résultats de la première enquête hivernale dans le bulletin du mois d'avril 1999. Vous trouverez ci-après les résultats définitifs des 3 enquêtes réalisées.

RESULTATS

Répartition des demandes :

Quelque soit la saison, environ **36% des pharmacies ont participé**, permettant le recueil de plus de 1000 demandes d'antitussifs soit près de 5 demandes par pharmacie.



Plus de la moitié des demandes concernent le *Néocodion®*.

Forme pharmaceutique et demandes avec/sans ordonnance :

- Le *Néocodion®* et le *Nétux®* sont essentiellement demandés sous forme **comprimés** (87% et 57% respectivement) et **sans ordonnance** (84%).
- Le *Pneumorel®* est demandé presque exclusivement avec **prescription médicale** (98%)

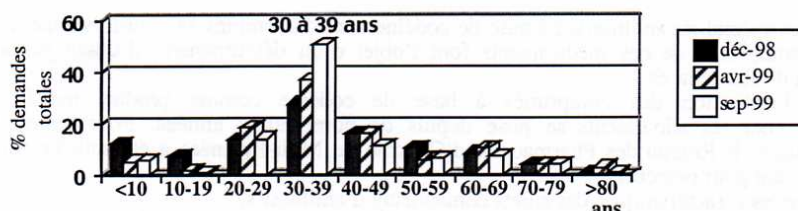
😊 **Patients :** ♦ **Sexe des demandeurs :** - *Néocodion*[®] : nette prédominance masculine, pour les demandes de comprimés (67%)

- *Nétux*[®] : nette prédominance féminine pour les demandes de comprimés (75%)

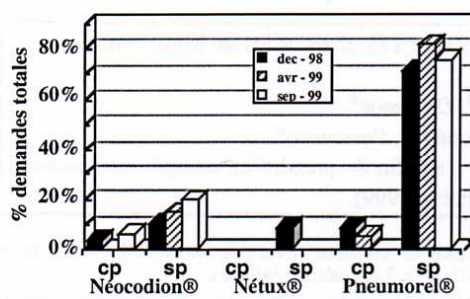
- *Pneumorel*[®] : demandes réparties de façon équivalente entre les hommes et les femmes

♦ **Age des demandeurs de comprimés :**

Les demandeurs sont majoritairement âgés entre **30 et 40 ans**. Ceci s'explique par la très forte demande de *Néocodion*[®] comprimés dans cette classe d'âge (55% des demandes totales).



♦ **Demandes chez les sujets de moins de 18 ans :**



Néocodion[®] comprimés :

→ 2 demandes avec ordonnance et médicaments de la sphère ORL associés

→ 1 seule demande suspecte d'utilisation détournée (demande sans ordonnance, sans médicament associé chez une jeune fille de 15 ans au mois de Septembre).

Conclusion :

① Les demandes du *Néocodion*[®] restent stables au cours des saisons, tandis que celles du *Pneumorel*[®] diminuent de près de 60% entre Décembre et Septembre. Ceci s'explique vraisemblablement par la survenue de pathologies hivernales.

② Le *Néocodion*[®]

- * antitussif codéiné majoritairement demandé (63%)
- * sous forme **comprimé** (83%)
- * par des **hommes** (67%), entre **30-40 ans** (55%)
- * **sans ordonnance** (93%)

Ainsi, le profil de l'utilisateur du *Néocodion*[®] (homme de 30-40 ans) correspond au portrait type du sujet toxicomane aux opiacés à la recherche de « produits de substitution ».

③ **Chez les adolescents**, une seule demande suspecte de *Néocodion*[®] comprimé a été relevée. Cette demande isolée ne permet pas de conclure à une utilisation du *Néocodion*[®] comme produit d'entrée dans la dépendance chez les jeunes de moins de 18 ans dans la Région Midi-Pyrénées, mais souligne l'intérêt de continuer cette surveillance.

Nous vous rappelons qu'en dehors des périodes de recueil intensif, toutes les ordonnances ou demandes suspectes nous intéressent...
 N'hésitez pas à nous les envoyer (par fax au 05-61-25-51-16 ou par courrier) ou à nous contacter au : ☎ : 05-62-26-06-90 / E-mail : pharmdep@cict.fr