

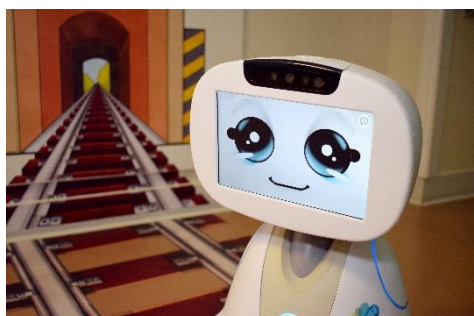
Communiqué de presse du CHU de Toulouse

Toulouse, le 11 octobre 2021

De la chambre stérile à la maison : Buddy, le petit robot intelligent qui maintient le lien familial

Dans le parcours de lutte contre le cancer, l'isolement protecteur en chambre dédiée pendant plusieurs semaines est parfois nécessaire. Cette étape est souvent mal vécue par les enfants qui peuvent se sentir isolés de leurs proches. L'association « The Hope of Princesse Manon », en lien avec l'équipe du service d'hématologie du CHU de Toulouse, a proposé l'utilisation d'un robot émotionnel de télé-présence innovant : Buddy.

Buddy : « Je vais là où l'enfant ne peut pas aller »



Portée par une de ses missions principales qui est de rompre l'isolement des patients hospitalisés, l'association « The Hope of Princesse Manon » a étudié l'idée d'un robot qui irait là où l'enfant ne peut pas aller pendant son séjour à l'hôpital, et notamment chez lui avec l'aide d'ingénieurs volontaires de **Humanity Lab d'Airbus**. A l'issue de cette phase d'étude préliminaire, **un modèle de robot de télé-présence** existant appelé « Buddy », fabriqué par la **société française Blue Frog Robotics**, a été choisi.

Sous l'impulsion du Dr Cécile Boulanger, l'équipe du service d'hématologie pédiatrique du CHU de Toulouse a participé à **l'identification des caractéristiques du robot** pour une bonne adaptabilité au sein de l'unité de soin. Des bénévoles de l'association ont ensuite « adopté » le nouveau Buddy afin de tester ses fonctionnalités et son ergonomie. Les dernières évolutions ont rapidement été réalisées sur le robot afin qu'il puisse intégrer la famille de Stella, 13 ans, pendant une période d'isolement protecteur de 5 semaines. Cette expérience réussie permet aujourd'hui à l'équipe d'hématologie de l'hôpital des Enfants de proposer à certains de ses petits patients de bénéficier de l'accompagnement de Buddy pour continuer à vivre des moments en famille.

Comment fonctionne Buddy ?

Après avoir été présenté à l'enfant hospitalisé, Buddy est accueilli au sein de sa cellule familiale. **A l'aide d'une tablette disponible dans sa chambre d'hôpital**, le jeune patient peut « appeler » Buddy pour se connecter à lui afin de voir et d'entendre ce qu'il se passe chez lui. **Il peut déplacer Buddy au grès de ses envies et en fonction de ce qu'il se passe dans la maison** : dans la chambre d'un de ses frères ou sœurs pour jouer à distance avec elle ou lui, dans la salle à manger pour participer aux discussions pendant le repas familial, dans le salon pour goûter en même temps que la fratrie. Avec Buddy, il est aussi possible de créer une **galerie de photos des moments vécus par la famille** pendant lesquels l'enfant n'est pas présent. Il peut ainsi les regarder quand il le souhaite.

A ce jour, quatre enfants ont bénéficié de l'accompagnement de Buddy.

Lancement d'une étude de recherche sur les bénéfices de Buddy

L'équipe médicale et soignante du CHU de Toulouse devrait lancer prochainement une étude pour mesurer les impacts socio-psychologiques du dispositif sur le patient et sa famille, ainsi que sur la relation patient/soignant.

« **Buddy guard** » consistera en une observation clinique et psychologique, à différents moments de l'utilisation du robot, afin de **dégager les meilleures conditions d'utilisation de Buddy (âge de l'enfant, environnement familial, mode de vie, environnement social etc...)** et de constater les bénéfices dans les soins et le vécu psychologique de l'enfant. Médecin oncologue, psychologue, infirmier en pratique avancé en psychiatrie et infirmière coordinatrice sont engagés dans ce projet d'étude.

« Nous avons accueilli Buddy avec beaucoup d'espoir sur ce qu'il pouvait apporter à nos patients en isolement protecteur. Il devrait réduire de manière considérable le sentiment de distance et parfois d'exclusion de la famille en particulier la fratrie. »
Docteur Cécile Boulanger

Pour Manon



Anne et Thierry ont créé en 2018 l'association « The Hope of Princesse Manon » en hommage à sa fille Manon emportée à l'âge de 15 ans par la leucémie. Depuis, la famille et les amis de Manon se sont donné trois missions : la collecte de fonds pour la recherche contre le cancer, la mobilisation du grand public autour des dons de vie (sang, plaquette, moelle osseuse) et l'aide pour les enfants hospitalisés en particulier durant la phase d'isolement.

Contacts presse :

Mathilde Ratineaud - tél. : 05 61 77 86 75 - mobile : 06 09 64 27 52
Marie Charrière-Lemahieu - tél. : 05 61 77 83 49 - mobile : 06 10 85 51 10