

Organisation temporaire des urgences adultes du CHU de Toulouse

En raison d'une tension temporaire sur les effectifs médicaux des urgences, dans un contexte national de difficulté de recrutement sur cette spécialité, le fonctionnement des urgences adultes de Purpan et Rangueil est modifié pour les mois de novembre et décembre 2025.

Cette organisation transitoire, élaborée dans une démarche collaborative, repose sur une forte solidarité entre les équipes médicales et paramédicales.

Son objectif est de sécuriser le dispositif d'urgence préhospitalière (SAMU SMUR) et de maintenir la capacité d'accueil des urgences nécessitant le plateau technique du CHU de Toulouse.

L'enjeu est également de préserver les conditions de travail des professionnels.

Modalités de fonctionnement des urgences adultes à compter du 3 novembre 2025

L'activité des urgences adultes est recentrée sur les zones d'admission et de prise en charge des patients nécessitant des soins hospitaliers ou une hospitalisation. Dans ce cadre, l'équipe médicale est regroupée sur ces zones de soins.

Les patients ne nécessitant pas de prise en charge relevant du CHU seront accueillis et réorientés par un infirmier et/ou un médecin d'accueil et d'orientation vers un médecin de ville ou une structure adaptée, en lien avec le Service d'Accès aux Soins (SAS).

Les locaux habituellement dédiés aux soins ambulatoires sont temporairement utilisés en espaces d'attente pour les patients en cours de sortie vers leur domicile ou en attente d'une hospitalisation.

Ensemble, prenons soin les uns des autres

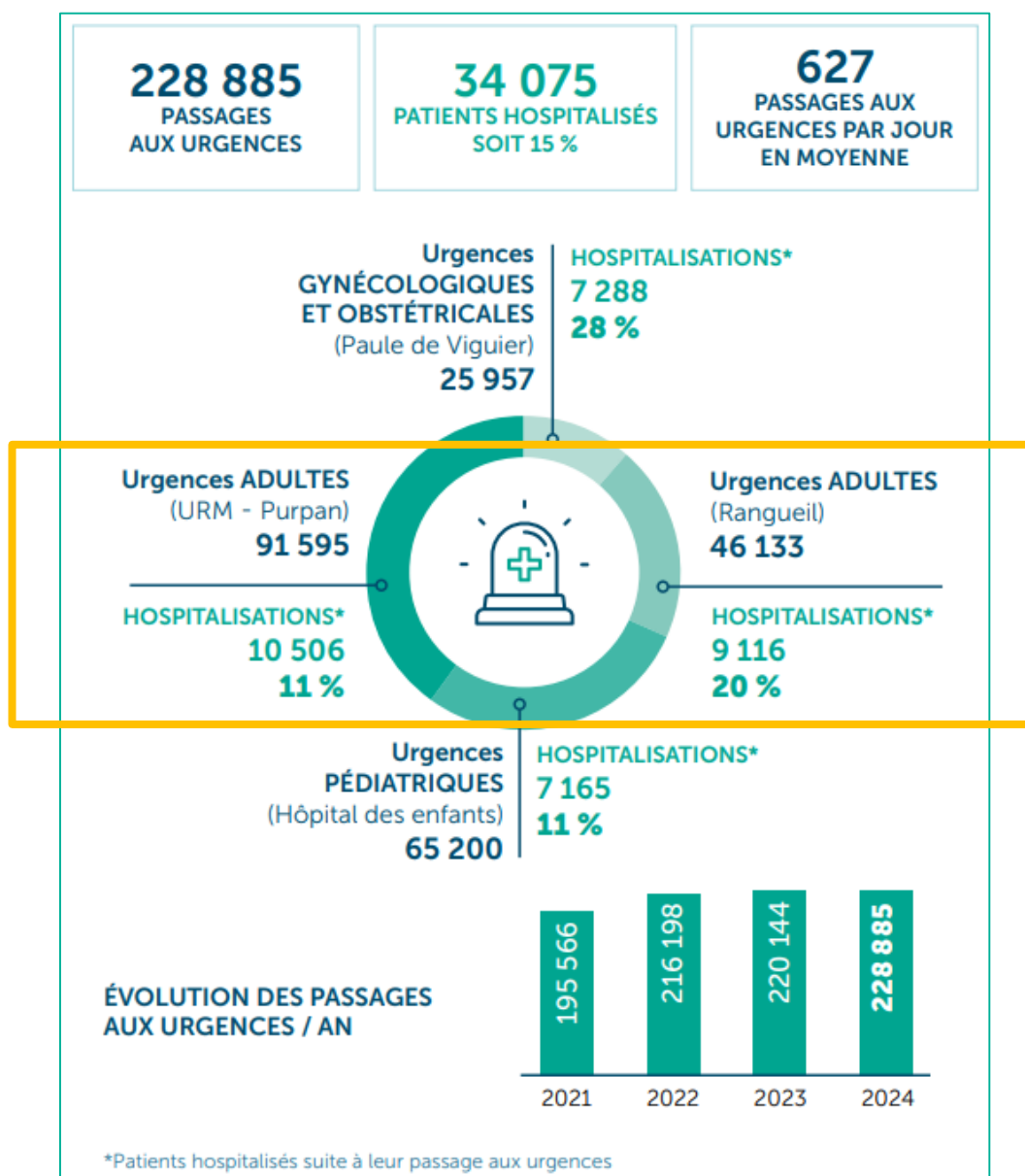
Les urgences sont destinées aux situations les plus graves. Pour les besoins médicaux non urgents, le CHU de Toulouse recommande aux patients de contacter en priorité leur médecin traitant ou d'appeler le 15 avant de se déplacer.

Cette période d'adaptation des organisations coïncidant avec la circulation accrue des virus hivernaux (grippe, Covid-19, etc.), il reste essentiel de se protéger et de protéger les autres en :

- portant un masque dès l'apparition de symptômes (fièvre, toux, nez qui coule, etc.),
- respectant les gestes barrières,
- et en se faisant vacciner contre la grippe, la covid 19 et le virus respiratoire syncytial (VRS)

Le CHU de Toulouse remercie l'ensemble des équipes médicales et paramédicales des urgences et des services d'hospitalisation pour leur engagement ainsi que les patients et leurs proches pour leur compréhension pendant cette période.

Chiffres clés 2024 des passages aux urgences et des hospitalisations post urgences



Source : Rapport d'activité 2024 du CHU de Toulouse :

https://www.chu-toulouse.fr/IMG/pdf/rapport_activite_2024_chu_toulouse_20250703_rgb.pdf

CONTACT PRESSE

Dominique Soulié 06 27 59 58 96

soulie.d@ch-toulouse.fr