



TOULOUSE : Capitale mondiale de l'ALZHEIMER et du VIEILLISSEMENT

3 – 5 Novembre 2010

**Après Montpellier, Las Vegas, avant San Diego dans un an,
voici venu le tour de Toulouse**

A l'avant-veille de la remise du projet d'Institut Hospitalo Universitaire consacré au vieillissement et à la prévention de la dépendance, le CHU de Toulouse a l'honneur et le plaisir d'accueillir le 3^{ème} Clinical Trials on Alzheimer's Disease

DOSSIER DE PRESSE

- Le Clinical Trials on Alzheimer's Disease
 - Ses objectifs
 - Le programme
 - Les principaux résultats présentés

- Les scientifiques présents à Toulouse

- Le projet d'Institut Hospitalo Universitaire consacré au vieillissement et à la prévention de la dépendance

Le Clinical Trials on Alzheimer's Disease

Ses objectifs

Imaginé et organisé par les centres consacrés à la maladie d'Alzheimer de Montpellier, Toulouse, San Francisco et San Diego, Toulouse a le privilège d'accueillir cette année la 3^{ème} édition de ce congrès prestigieux.

Il s'agit en effet du principal congrès mondial qui fait état des essais thérapeutiques engagés dans la prévention de la maladie d'Alzheimer. Il réunit les meilleurs spécialistes mondiaux, issus des équipes cliniques des équipes hospitalières et des laboratoires pharmaceutiques.

Se réunissant annuellement, il se déroule alternativement sur le sol européen et américain ; 50 % des participants viennent des Etats-Unis, l'édition toulousaine en est à nouveau l'illustration.

Cette année, se sont associées au CTAD 3 sociétés prestigieuses : l'European Alzheimer's Disease Consortium, l'Alzheimer's Drug Discovery Foundation de New York et le LEON THAL Symposium dans le cadre de la campagne américaine.

Le programme

Le programme scientifique de 1^{er} plan est organisé autour de 4 thèmes majeurs

- les essais cliniques sur le stade débutant de la maladie d'Alzheimer
- les essais cliniques de la prévention de la maladie d'Alzheimer
- les essais cliniques pour découvrir de nouveaux médicaments thérapeutiques
- ainsi que les autres volets de cette maladie : biomarqueurs, imagerie, poids économique, qualité de la vie.

à travers notamment 18 communications écrites, 23 communications orales, et 54 posters

Les principaux résultats présentés (*extraits*)

- L'utilisation des progrès dans les biomarqueurs pour élaborer des essais
 - o de prévention
 - o dans les formes précoces de la maladie d'Alzheimer
Etude réalisée aux Etats Unis
- Présentation des essais de VITACOG : impact de l'homocystéine chez des patients présentant un déclin cognitif léger – *Etude réalisée au Royaume Uni*
- Etude d'une injection intraveineuse d'immunoglobuline chez des patients atteints de la maladie d'Alzheimer – *Etude réalisée en Allemagne*
- Essai randomisé avec utilisation du lithium dans les troubles du comportement de la maladie d'Alzheimer - *Etude réalisée en Allemagne*

- Analyse des leçons des essais cliniques en cours - *Etude réalisée en Suède*
- Données relatives aux nouveaux anticorps monoclonaux et nouveaux vaccins de la maladie d'Alzheimer - *Etude réalisée en Suisse*
- Essais sur l'impact de la vitamine D et des Oméga 3 : *Etude réalisée aux Etats Unis*
- Utilisation des nouveaux outils d'imagerie qui permettent d'isoler les plaques d'amyloïde in vivo chez l'homme : *Etude réalisée aux Etats Unis*
- Etude Guidage avec le Gingko Biloba : *Résultats en cours de publication – Etude réalisée à Toulouse*
- Résultats du Consensus américain sur les nouvelles définitions de la maladie d'Alzheimer - *Etude réalisée aux Etats-Unis*
- Impact des exercices cognitifs sur les patients à déclin cognitif léger – *Etude réalisée à Marseille*
- Les nouvelles molécules agissant sur la protéine TAU - *Etude réalisée en Allemagne*
- Actualités de la phase 3 avec le Bapineuzumab – *Etude réalisée par Pfizer*

Les scientifiques présents à Toulouse

Membres du Comité Scientifique du CTAD

Paul Aisen (San Diego)
Kaj Blennow (Molndal)
Merce Boada (Barcelona)
Maria Carrillo (Chicago)
Bruno Dubois (Paris)
Howard Feldman (Vancouver)
Giovanni B. Frisoni (Brescia)
Lutz Froelich (Mannheim)
Serge Gauthier (Montreal)
Ezio Giacobini (Geneva)
Michael Grundmann (San Diego)
Zaven Khachaturian (Washington DC)
Virginia Lee (Philadelphia)
Jean-Marc Orgogozo (Bordeaux)
Ronald Petersen (Minnesota)
Lon Schneider (Los Angeles)
Eric Siemers (Philadelphia)
Peter Snyder (Rhode Island)
Yaakov Stern (New York)
Jacques Touchon (Montpellier)
John Trojanowski (Philadelphia)
Bruno Vellas (Toulouse)
Michael W. Weiner (San Francisco)
Bengt Winblad (Stockholm)

Comité d'organisation du CTAD

Paul Aisen,
Merce Boada
Zaven Kachaturian
Jacques Touchon
Bruno Vellas
Michael Weiner

Un lien étroit avec l'Institut Hospitalo Universitaire (IHU) consacré au vieillissement et à la prévention de la dépendance

- **Bruno Vellas** : Président de la société mondiale de gériatrie et de gérontologie, **Directeur de l'IHU**
- **Françoise Forette** : Présidente du Collectif Alzheimer, **Présidente du comité scientifique de l'IHU**
- **Paul Aisen** : Directeur de l'Etude Coopérative sur la Maladie d'Alzheimer, Professeur de Neurosciences, Université de Californie à San Diego, **co responsable de la partie des Essais cliniques au sein de l'IHU**
- **Michael Weiner** : Professeur, Université de Californie à San Francisco, **co responsable de la partie Imagerie au sein de l'IHU**
- **Bengt Winblad** : Directeur du Centre de Recherche sur la Maladie d'Alzheimer de l'Institut Karolinska de Stockholm, **membre du comité scientifique de l'IHU**

Le projet d'Institut Hospitalo Universitaire consacré au vieillissement et à la prévention de la dépendance

Ses objectifs

Un contexte démographique très net qui accroît le poids de la dépendance

Au 1^{er} janvier 2060, sur les 73,6 Millions d'habitants que la France devrait compter, la part des plus de 60 ans augmente fortement, accroissement encore plus marqué pour les plus âgés. Ainsi, en 2060, 1 Français sur 3 aura plus de 60 ans. (source Insee, Octobre 2010)

	2007 (en millions)	2060 (en millions)	% d'augmentation
Plus de 60 ans	13,2	23,6	+ 80 %
Plus de 75 ans	5,2	11,9	+ 129 %
Plus de 85 ans	1,3	5,4	+ 315 %

Si les personnes âgées fragiles et pré fragiles ne font pas l'objet de prévention spécifique, 40 % présentent pourtant des critères de pré fragilité et de fragilité : fatigue, diminution de la force musculaire, vitesse de marche lente, perte de poids, sédentarité.

Les pathologies liées au vieillissement sont fréquentes et prises en charge à un stade précoce, seraient plus accessibles aux nouveaux traitements

Les grilles AGGIR démontrent également l'augmentation du taux de prévalence de la dépendance avec une forte dépendance à partir de 75 ans.

L'objectif principal de l'IHU

Mettre en place et valider des interventions susceptibles de prévenir la dépendance et de retarder l'apparition des pathologies liées à l'âge en ciblant les personnes âgées fragiles et pré fragiles.

Des compétences toulousaines reconnues

Siège du premier et unique Gérontopôle français, dont le mandat a été reconduit en 2009, les équipes toulousaines sont déjà reconnues aux niveaux national et international pour leur expertise sur le vieillissement et la dépendance ; les études MAPT ou encore GuidAge dont les résultats ont été rendus publics en juin dernier, laissent entrevoir des résultats prometteurs. Suite logique du Gérontopôle, le projet d'IHU permettra une accélération très significative des travaux et des résultats, et concrétisera les innovations aux bénéfices de la personne âgée fragile et de notre pays.

L'excellence mondiale des équipes toulousaines, leur intégration profonde dans le tissu régional également fera de l'IHU un acteur de vastes programmes internationaux comme par exemple, le programme mondial IAGG / W.H.O on Aging. La Société mondiale de Gériatrie et Gérontologie présidée par le Pr Bruno Vellas et dont le siège est à Toulouse, est représentée aux Nations Unies et présente dans 70 pays, regroupant 50.000 membres.

Une localisation en centre ville

L'Institut Hospitalo Universitaire de Toulouse au en centre ville, au cœur de La Grave, berceau historique du CHU de Toulouse.

Centré sur une **plateforme** destinée aux seniors présentant des facteurs de risque de fragilité, il réunira sur Toulouse mais aussi dans plusieurs villes de la région de Midi Pyrénées les professionnels de santé publics et libéraux. La base de données constituée par l'IHU garantira un partage des connaissances au bénéfice de leurs progrès.

Facile d'accès, l'IHU bénéficiera **en centre ville** dès ses débuts de locaux indépendants de 600 m², puis sur le même site de 2500 m² permettant d'accueillir l'ensemble des chercheurs (santé, économiques, statisticiens)

L'IHU sera assurément le pivot du projet de santé publique porté par le CHU de Toulouse, en lien avec l'ensemble des ses partenaires nationaux et internationaux ; sa situation géographique lui conférera une place centrale pour les patients mais aussi pour les chercheurs.

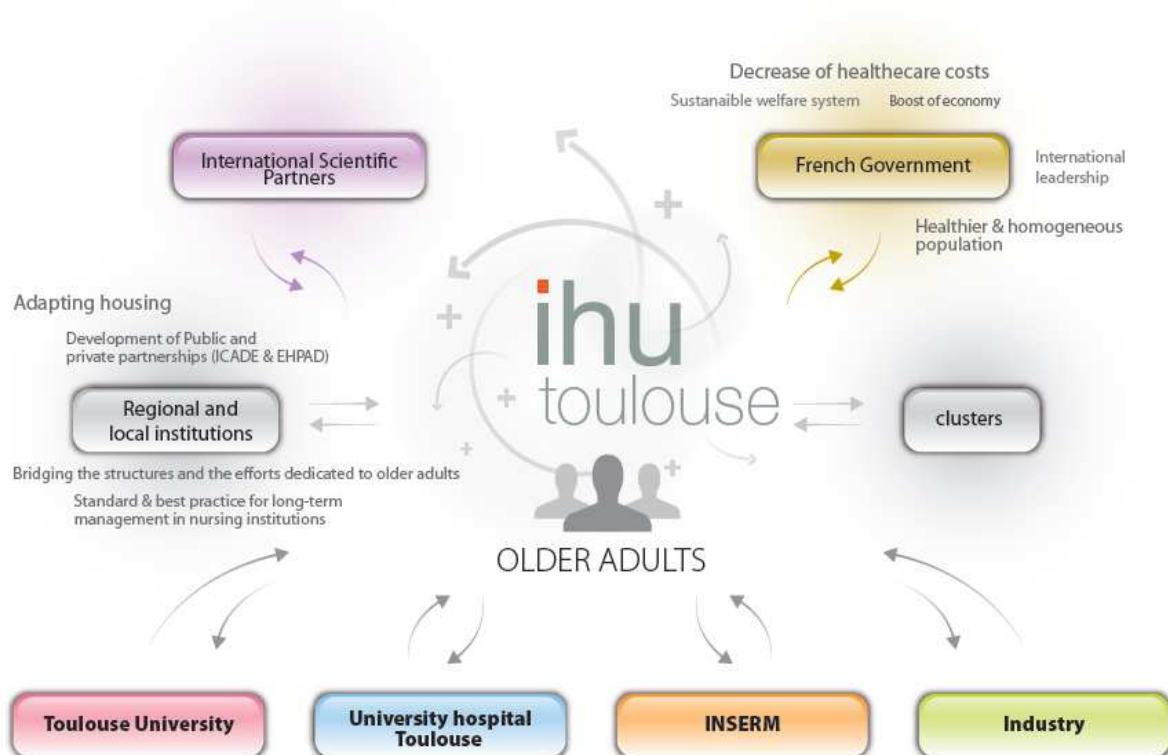
Une organisation en réseau très structurée et des partenariats vivants

L'IHU du vieillissement et de la prévention de la dépendance

au carrefour et en lien

avec les autres établissements hospitaliers, les établissements hébergeant des personnes âgées dépendantes, la médecine générale

grâce à des partenariats nationaux et internationaux



Des programmes ambitieux pour des avancées décisives

- **la conduite d'essais cliniques** à partir de cohortes nombreuses afin de prévenir le déclin fonctionnel (cognitif et physique), la fragilité et la dépendance des personnes âgées. Grands essais de prévention de la maladie d'Alzheimer.
- **l'identification des mécanismes moléculaires liés à la fragilité** en travaillant notamment sur l'inflammation, la mort cellulaire, les stems cells, le vieillissement du tissu adipeux, la sarcopénie (fonte de la masse musculaire avec l'avancée en âge)
- **la conduite d'une étude longitudinale sur les processus biologiques** (plaque amyloïde cérébrale, fibrose myocardique, inflammation, composition corporelle – sarcopénie, obésité) **qui mènent à la fragilité et à la dépendance** liée au vieillissement, en utilisant des biomarqueurs sur une cohorte représentative de la population
- **l'amélioration de la qualité des soins** pour prévenir d'autres dépendances chez les personnes fragiles et pré fragiles. Le programme mis en place en lien entre les équipes cliniques de l'IHU, les unités Inserm, le collège des enseignants de médecine générale, permettra aux professionnels de terrain de mieux prendre en charge les personnes âgées et d'acquérir de **nouvelles compétences** ; ces programmes déboucheront sur la création de **nouveaux métiers**. L'IHU mettra l'accent non seulement sur la réduction de la perte d'autonomie, de la fragilité et des incapacités liées à l'avance en âge, mais aussi à en réduire les coûts, en augmentant la qualité des soins.
- la mise en place d'une infrastructure promouvant **l'accès à l'innovation et à la recherche clinique pour les personnes âgées fragiles** qui en ont été souvent exclues, l'évaluation fonctionnelle et les programmes de prévention envers les personnes fragiles et pré fragiles. Ces interventions associant les compétences des médecins spécialistes à celles des médecins généralistes et à une recherche de haut niveau, permettront le développement de programmes diffusés après validation à l'ensemble de la région.
- **l'éducation et la diffusion du savoir** avec la création d'une Ecole Doctorale sur le vieillissement regroupant l'ensemble des universités et écoles doctorales toulousaines afin de former les leaders de demain au niveau régional, national et international en collaboration avec l'OMS et la Société mondiale de Gériatrie et de Gérontologie.
- un **vaste programme de recherche translationnelle et de transfert de technologies** regroupant 14 équipes INSERM/CNRS sur le site, ce qui permettra de fournir de nouveaux biomarqueurs et de nouvelles pistes thérapeutiques à court et moyen terme. Une cohorte en population générale de plus de 1 600 adultes âgés de 40 à 80 ans sera suivie pendant 10 ans en Haute Garonne.