

L'INFOLETTRE d'e.CARE n°15 – Mai 2024

De l'information pratique et scientifique en Santé-précarité

Cette infolettre s'adresse aux professionnel·les de santé adhérent·es au dispositif e.CARE mais aussi à l'ensemble des professionnel·les du social, du médico-social et du sanitaire appartenant à l'écosystème santé-précarité de l'agglomération toulousaine.

⇒ À tout moment, si vous souhaitez vous désabonner de la newsletter, n'hésitez pas à nous le signaler par mail : donius.m@chu-toulouse.fr

La Halte Santé : Un Refuge de Soins au Cœur de l'Hôpital La Grave

Depuis plusieurs années, la Halte Santé est ancrée dans l'enceinte de l'hôpital La Grave, offrant un havre de soins médico-sociaux aux personnes sans domicile fixe pour des séjours de courte durée.

Niché contre les murs de l'hôpital, un jardin thérapeutique transforme un simple espace vert en un puissant outil de guérison, traitant le corps en apaisant l'esprit.

Le Printemps est Arrivé : Il est Temps de Planter !

Notre jardin nécessite votre soutien pour fleurir de nouveau :

- Plantes de tomates : pour nourrir le corps.
- Semis de carotte : pour enraciner notre projet.
- Amarante : pour sa résilience et beauté.
- Capucine : pour ses couleurs vives et ses vertus médicinales.

Comment Pouvez-Vous Aider ?

- **Don de plants** : Votre don de semences et de plants aidera notre jardin à prospérer.
- **Support financier** : Les contributions monétaires peuvent aussi soutenir nos initiatives de santé et d'accompagnement continu (voir avec l'association Les Amis de La Halte Santé)
- **Rejoignez les Amis de la Halte Santé** : Pour contribuer, contactez-nous directement à : lesamisdelahaltesanté@chu-toulouse.fr
- **Communiquez avec l'équipe éducative du CHU** : jahrling.y@chu-toulouse.fr ou 06 63 69 48 75
- Découvrez [Notre Projet en Images](#)

Avec chaque geste de soutien, vous semez une graine d'espoir et de guérison pour ceux qui en ont le plus besoin.

Rejoignez-nous dans cette mission de soin et partage !

I. Prochains événements du dispositif e.CARE

- **FORMATION FLASH vendredi 7 juin : "Mutilations génitales féminines : rôle des médecins généralistes dans la prise en charge, le dépistage et la prévention" – 13h-14h**

Cette formation est organisée dans le cadre des Semaines de la Santé Sexuelle. Elle s'adresse en priorité aux professionnels de santé de ville mais aussi aux professionnels du social et du médico-social.



Contenu :

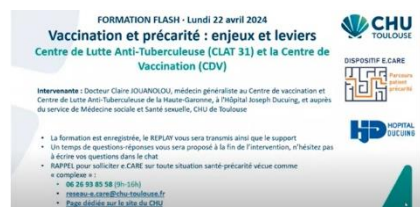
- Définitions des mutilations sexuelles féminines (MSF) et leurs conséquences sur la santé sexuelle et reproductive
- Rôle pour le praticien face à une femme susceptible d'être concernée par une mutilation
- Quel accompagnement et quel traitement proposer ?
- Conduite à tenir face à une patiente mineure
- Ressources disponibles à destination des professionnels de santé

Intervenante : Dr Olivia HENRY, gynécologue au CeGIDD, service de Médecine sociale et Santé sexuelle, CHU de Toulouse, à la Cité de la Santé, Hôpital La Grave. (45 min de présentation // 15 min d'échanges)

⇒ [Inscription en ligne](#)

II. REPLAY

- **FORMATION FLASH du lundi 22 avril "Vaccination et précarité : enjeux et leviers d'action"**



Docteur Claire Jouanolou, médecin généraliste dans le service de médecine sociale et santé sexuelle du CHU de Toulouse, également au centre de vaccination et au centre de lutte anti-tuberculeuse de Haute-Garonne et à l'Hôpital Joseph Ducuing présente les enjeux et leviers d'action de la vaccination en situation de précarité.

⇒ [Accéder au REPLAY](#)

- **Webinaire exceptionnel du comité éthique de la FHF - 25 04 24 : « Fenêtre ouverte sur l'éthique du consentement »**



« Dans la continuité de l'Avis 136 du CCNE de juillet 2021, le Comité éthique de la FHF s'est autosaisi de la question du consentement du patient, en s'intéressant plus particulièrement aux situations les plus délicates. Dans son avis d'avril 2024, il insiste sur l'importance cruciale du consentement du patient, tout en identifiant des défis dans sa mise en œuvre, notamment son caractère impersonnel et la nécessité d'adaptations, particulièrement dans des contextes complexes tels que les altérations du jugement ou les pathologies cognitives, en privilégiant un processus plus long et éclairé »

⇒ [Accéder au REPLAY](#)

III. Ressources scientifiques, publications et guides pratiques

- **5 clichés sur les personnes pauvres : la prochaine fois, je saurai quoi répondre, EMMAÛS, mai 2024. 4p.**



« Contrairement aux idées reçues, la majorité des personnes pauvres en âge de travailler sont “en emploi”. Mais ces emplois sont souvent peu rémunérateurs, précaires, à temps partiel... et génèrent parfois un surcoût incompressible lié notamment à la mobilité. En France, on compte 1 million de travailleurs pauvres, qui vivent avec un revenu mensuel moyen de 1015 euros. Parmi les 300 000 personnes sans domicile fixe, 25% travaillent. S’agissant du chômage, le nombre de postes à pourvoir reste aujourd’hui plus de 13 fois inférieur au nombre de demandeurs d’emploi : le chômage est donc très largement subi, et non choisi. Par ailleurs, les personnes “hors emploi” sont loin d’être inactives. Des millions d’entre elles sont bénévoles, aidants familiaux, femmes au foyer, pompiers volontaires, membres de comités de quartiers... »

⇒ [Accéder au document](#)

- **Les consommations de drogues en prison : résultat de l’enquête ESSPRI 2023. Spilka S, Morel d’Arleux J, Simioni M. Tendances. n°163. Mai 2024. 6p.**



« L’enquête ESSPRI a interrogé d’avril à juin 2023 un échantillon de 1 094 hommes détenus, représentatif de la population carcérale ; 6 détenus sur 10 déclarent fumer quotidiennement du tabac ; 1 détenu sur 4 déclare fumer quotidiennement du cannabis ; 1 détenu sur 5 rapporte avoir consommé de l’alcool au moins une fois depuis son incarcération ; L’usage d’une drogue illicite autre que le cannabis (cocaïne, crack, MDMA, héroïne) pendant l’incarcération concerne 1 détenu sur 10 ; 4 détenus sur 100 rapportent avoir eu recours à l’injection d’une substance au moins une fois depuis leur incarcération ; Les détenus les plus jeunes sont plus souvent usagers de drogues en prison que leurs aînés. »

⇒ [Accéder à l’article](#)

- **Travailleurs malades, en situation de handicap, aidants. Des parcours professionnels semés d’embûches. Volet 1. Une protection sociale défaillante face au risque de précarisation et de désinsertion professionnelle. France Asso Santé. Avril 2024. 60p.**



France Assos Santé. Avril 2024. « La Complémentaire santé solidaire est une couverture complémentaire permettant aux personnes avec des ressources modestes de bénéficier d’une prise en charge de leurs dépenses de santé. Dans un contexte où le pouvoir d’achat est l’une des principales préoccupations des Français, la Complémentaire santé solidaire garantit une protection santé de qualité à tous ses bénéficiaires (etc). »

⇒ [Accéder à la publication](#)

- **Cartes de France de l'accès aux soins. Soignants et patients face aux inégalités territoriales. Avril 2024**



« Certaines régions françaises sont-elles vraiment des déserts médicaux ? Dans quelle mesure les Français peinent-ils à obtenir des rendez-vous chez un médecin généraliste, un cardiologue ou un gynécologue ? Afin de dresser un panorama le plus précis possible de l'accès à la médecine de ville dans les territoires, des statistiques concernant 75 000 professionnels de santé utilisateurs de Doctolib et près de 200 millions de consultations tenues en France en 2023 ont été décryptées dans cette enquête inédite, complétée d'une dizaine d'analyses de géographes, professionnels de santé et élus locaux. C'est ainsi la réalité des inégalités territoriales de santé que l'on peut ainsi appréhender dans toute sa complexité. »

⇒ [Accéder au document](#)

- **Chemsex Club : des ressources pour les chemsexuels. Fédération Addiction. Avril 2024**



« Depuis plusieurs années, la Fédération Addiction et AIDES travaillent conjointement pour proposer un modèle de parcours de prise en charge pluridisciplinaire spécifique et adapté aux besoins des chemsexuels. Les deux associations diffusent « Chemsex Club » : des flyers et affiches recensant les offres d'accompagnement spécifiques dans plusieurs grandes villes de France. »

⇒ [Accéder à la page dédiée](#)

- **En 2022, un adulte sur dix rencontre des difficultés à l'écrit, Laïla Bentoudja (Insee), Fabrice Murat (Depp). Avril 2024. 4p.**



« En 2022, en France, 10 % des personnes âgées de 18 à 64 ans éprouvent des difficultés dans les domaines fondamentaux de l'écrit. Parmi les adultes qui ont débuté leur scolarité en France, 4 % sont en situation d'illettrisme. Les difficultés en calcul touchent 12 % des personnes de 18 à 64 ans et ont tendance à s'ajouter à celles de l'écrit : 62 % des personnes en difficulté à l'écrit le sont également en calcul. Les femmes ont plus souvent que les hommes des difficultés en calcul ; en revanche les écarts sont faibles pour l'écrit. Les difficultés à l'écrit, et dans une moindre mesure en calcul, sont plus fréquentes pour les générations plus âgées. La maîtrise de l'écrit et du calcul est très liée au niveau de diplôme de la personne et de ses parents, ainsi qu'au fait d'avoir fait toute sa scolarité en France. Les habitants des quartiers prioritaires de la politique de la ville et des départements d'outre-mer ont plus souvent des difficultés face à l'écrit et en calcul. Ces difficultés ont des impacts sur la vie quotidienne : elles limitent notamment l'usage d'Internet dans les démarches administratives. »

⇒ [Accéder au document](#)

IV. Formation continue & formation en ligne

• Formation en ligne (MOOC) : Psychotraumatisme et migration



« Les nombreuses épreuves auxquelles sont confrontées les personnes migrantes en quittant leur pays d'origine, tout au long de leur parcours et à leur arrivée dans le pays d'accueil ont des impacts importants sur leur santé mentale. Cette formation en ligne (d'environ 2 heures au total) aborde les psychotraumatismes des personnes migrantes. Les différents modules, en accès libre, sont à destination des professionnels de santé, du social, mais aussi des aidants qui accueillent et accompagnent ce public. »

Cette formation en ligne de l'Orspere-Samdarra (d'environ 2 heures au total, en accès libre) aborde les psychotraumatismes des personnes migrantes.

- ⇒ À destination des professionnels de santé, du social et des aidants.
- Module 1 : « Mieux comprendre le psychotraumatisme »
- Module 2 : « Repérer le psychotraumatisme »
- Module 3 : « Prendre en charge le psychotraumatisme »
- Module 4 : « Psychotraumatisme & migration »
- Module 5 : « Traumatisme vicariant et soutien aux professionnels »
- ⇒ [Accéder aux modules en ligne](#)

• Du 3 au 5 juin 2024 : Ethique en santé publique : une introduction (SAGESSE), ISPED, Université de Bordeaux

Prévention et Santé publique

Éthique en santé publique : une introduction (SAGESSE)
Du 3 au 5 juin 2024 (3 jours)

Prévoir de réserver	Inscription individuelle : 100 €	Inscription institutionnelle : 1000 €
----------------------------	-----------------------------------------	----------------------------------------------

Responsabilités et intervenants :
 - Organisme : Université de Bordeaux, CHU de Bordeaux, Inserm
 - Jean-Charles ESTROFF (Directeur de la Santé Publique France)
 - Intervenant : Jeanne CHAMBAUD (Chercheuse Chercheuse National d'Éthique / Responsable de l'Unité de Recherche)
 - Service : INSERM (Unité de Recherche Population Health U1219), Santé Publique France
 - Réseau : UNIVERSITÉ DE BORDEAUX de la Bordeaux-Métropole (Paris 10)
 - Réseau : UNIVERSITÉ CAEN (Université de Normandie)
 - Contact : ISPED (Institut de Santé Publique France)
 - Programme : UNIVERSITÉ DE BORDEAUX (Unité de Recherche Population Health U1219)
 - Adresse : CHU de Bordeaux (Unité de Recherche France)

Objectifs
 - Être en mesure professionnelle ou future professionnelle, aux enseignants, aux chercheurs et aux responsables de santé publique des points de vue éthiques spécifiques à leur domaine
 - Identifier explicitement la perspective éthique dans la grille de décision et la pratique de santé publique, en s'appuyant sur l'analyse de cas concrets.

Programme sur 3 jours
 - Éthique en santé publique : principes communs avec la bioéthique, concepts distinctifs avec la bioéthique, concepts distinctifs
 - Évaluations scientifiques et perceptions publiques des risques
 - Fondements théoriques de l'éthique en santé publique
 - Spécificités de l'éthique en France
 - Principes et application d'un code éthique en santé publique, Valeurs éthiques européennes
 - Perspectives pour l'implantation de l'éthique en santé publique : l'exemple d'une agence nationale de santé publique
 - Éthique en santé publique : une pratique à différents niveaux
 - Analyse de 4 situations concrètes

Prérequis
 Aucun
 (Une intervention sera dédiée en anglais public éthique, valeurs européennes)

Programme :

- Éthique en santé publique : principes communs avec la bioéthique, concepts distinctifs
- Évaluations scientifiques et perceptions publiques des risques
- Fondements théoriques de l'éthique en santé publique
- Spécificités de l'éthique en France
- Principes et application d'un code éthique en santé publique, Valeurs éthiques européennes
- Perspectives pour l'implantation de l'éthique en santé publique : l'exemple d'une agence nationale de santé publique
- Éthique en santé publique : une pratique à différents niveaux
- Analyse de 4 situations concrètes
- ⇒ [Inscription](#)

V. Événements occitans ou à proximité

- **Jeudi 30 mai 9h-17h : FERREPSY « 7e Journée clinique et échange de pratiques », Clinique de Beaupuy - Ramsay Santé, Domaine Artaud, Beaupuy.**



Tous les ans, la FERREPSY (Fédération Régionale de Recherche en Psychiatrie et santé mentale) Occitanie organise une Journée dédiée aux échanges de pratiques professionnelles, chaque fois hébergée par un établissement différent. Cette année, la Clinique Beaupuy nous fait l'honneur et l'amitié de nous inviter. Lors de cette rencontre, chaque établissement de la FERREPSY propose une ou plusieurs interventions sur des expériences thérapeutiques originales ou singulières, des résultats de recherches, des projets, organisations ou soins innovants... avec le souhait de les faire connaître et de les partager. Notre diversité est notre richesse et une force pour nos établissements et nos patients. Échanger entre nous en permet le partage.

⇒ [Programme & Inscription](#)

- **Lundi 3 juin 14h-16h30 : Atelier CPAM « Santé et prévention », femmes enceintes**

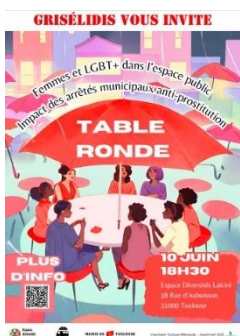


Cet atelier abordera toutes les thématiques de santé : alimentation, tabac, alcool, accidents domestiques, vaccination de la femme enceinte et du nourrisson... En fin de session, la Caf et le service coordination de la CPAM seront présents pour renseigner les participantes sur les droits.

Amphithéâtre B. Maris - CPAM - Espace santé- 12 pl St-Etienne, 31000 TOULOUSE

⇒ [Gratuit mais sur inscription](#)

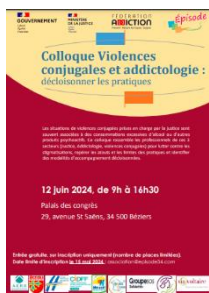
- **Lundi 10 juin à 18h30, Grisélidis, Espace Diversités Laïcité « Femmes et LGBT+ dans l'espace public : impacts des arrêtés municipaux anti-prostitution »**



« Grisélidis, association de santé communautaire depuis presque 25 ans, intervient sur le terrain toulousain, de jour comme de nuit, avec les travailleuses du sexe (TDS). Depuis 10 ans, l'existence des arrêtés municipaux interdisant la prostitution dans certains quartiers de Toulouse. Nous souhaitons alerter sur les impacts sanitaires et sociaux catastrophique de ces arrêtés anti-prostitution : isolement accru, hausse des agressions et des vols, précarisation qui conduit à des prestations sexuelles à risques (baisse du port du préservatif), impacts sur la santé mentale, forte méfiance envers la police et donc difficultés pour ces personnes à porter plainte, amendes majorées pouvant atteindre des milliers d'euros etc. Nous souhaitons aussi déclarer que des actions de médiation entre TDS, riverain-es et commerçant-es fonctionnent dans d'autres villes et sont efficaces. Pour cela, Grisélidis organise une table ronde : Femmes et LGBT+ dans l'espace public : impacts des arrêtés municipaux anti-prostitution »

⇒ [Programme et inscription](#)

- **12 juin : Colloque Violences conjugales et addictologie : décroisonner les pratiques – FEDERATION ADDICTION – Béziers, de 9h à 16h30**



Les situations de violences conjugales prises en charge par la justice sont souvent associées à des consommations excessives d'alcool ou d'autres produits psychoactifs. Ce colloque rassemble les professionnels de ces 3 secteurs (Justice, Addictologie, violences conjugales) pour lutter contre les stigmatisations, repérer les atouts et les limites des pratiques et identifier des modalités d'accompagnement décroisonnées.

⇒ Inscription : association@episode34.com

- **12 juin 2024 de 09h30 à 12h à Toulouse, Dans les locaux de la DD ARS, Salle Occitane**



Le COREVIH (Comité Régionale de lutte contre le VIH et les IST) et la COHEP (Coordination Hépatites Occitanie) organisent une rencontre territoriale en Haute-Garonne afin de réunir les acteurs du parcours de soin des personnes atteintes du VIH et d'hépatites virales (VHB, VHC) ainsi que les acteurs du dépistage et de la prévention en santé sexuelle du département (services hospitaliers (hépatogastroentérologie, maladies infectieuses, addictologie...), PASS, CEGIDD, CSAPA, CAARUD, associations de prévention, ACT, LHSS, plannings familiaux, centres de santé sexuelle, CPTS...). Au programme de cette rencontre, présentation des actualités de la COHEP et du COREVIH et échanges sur vos projets et actions sur le territoire. [Lien d'inscription](#)

- **13 juin Webinaire : Pouvoir d'agir des usagers en France et au Québec : partage de connaissances pour une plus grande démocratie en santé**



« La Revue des Sciences de Gestion, la chaire de Gestion des services de santé du Cnam et le Lirsa proposent une nouvelle édition du colloque « Démocratie en Santé ». Cette 2e rencontre réunira des spécialistes des pratiques québécoises et françaises, afin de mieux comprendre les apports et les limites des initiatives développées des deux côtés de l'Atlantique, mais également afin de partager les résultats d'expérimentations et de programmes de recherche impliquant des patients-partenaires. »

⇒ [Programme et inscription](#)

- **13 et 14 juin à Bordeaux : Congrès de la Fédération Addiction : « Addictions et sciences : Mieux comprendre pour mieux accompagner » (en présentiel et en visio)**



Le programme complet est en ligne.
En présentiel vous avez accès à l'ensemble du programme.
En visio vous avez accès à l'ensemble des plénières et des conférences, mais pas aux ateliers.

⇒ [Programme et inscription en ligne](#)